



广州科技职业技术大学
Guangzhou Vocational University of Science and Technology



2023年普通专升本招生简章

COLLEGE ADMISSIONS BROCHURE

院校代码：13717 全日制本科大学





CATALOG

目录

学校简介 University Profile	P 1-2
学位授予&学历与学位证书 Degree Conferment & Academic and Degree Certificate	P 3-4
校园环境 Campus Environment	P 5-6
校园文化活动 Campus Cultural Activities	P 7-8
食 住 行 Basic Necessities of Life	P 9-10
校企合作 College-Enterprise Cooperation	P 11-12
广东省本专科学学生资助政策简介 The Introduction to the Policy of Subsidizing College Students in Guangdong Province	P 13-14
报考条件 The Application Requirements	P 15
普通专升本招生专业表 Catalogue of General Upgrading Enrollment Major	P 16



学校简介

University Profile

广州科技职业技术大学是经教育部批准设立的全日制民办本科大学，形成“一校两区”的发展布局，广州校区位于白云区钟落潭高校园区，滨海校区位于茂名市教育基地“智慧城”高地片区。两校区占地面积共1607亩，教学科研仪器设备总值1.656亿元，图书馆纸质藏书193万册、电子藏书152万册。办学至今已有24年，现有全日制在校生20000余人，培养6万多名毕业生。



学校设有7个二级学院，开设18个本科专业、14个普通专升本专业，所有普通专升本专业均在广州校区教学，建有203个校内实验实训中心，拥有省级高等职业教育实训实践教学基地，并与780家企业合作，设立校外实习实训实践基地。

建成新能源新材料研究所、院士工作站等8个校级科研机构，有一支专兼职的科研队伍。近年来，获教研科研课题274项，省部级以上科研项目89项。经费总额1165.25万元，创新强校资金431万元。获国家专利授权171件，其中发明专利33件，跻身全国500强。教师发表论文1085篇，其中核心期刊224篇、被SCI等四大索引收录105篇。出版教材和专著174部，其中专著39部。

近年来获：市级以上科学技术奖3项，广东省科学技术三等奖，广东省教学成果一等奖1项、二等奖3项，获批为国家自然科学基金项目依托单位，全国大学生大数据分析技术技能大赛全国总决赛一等奖，全国应用型人才综合技能大赛创新创业一等奖1项，全国职业院校技能大赛电子商务赛项一等奖1项，“新道杯”全国大学生会计信息技能大赛一等奖1项，全国大学生数学建模竞赛一等奖1项。学生共获省级及以上技能大赛奖项近400项。



学位授予 Degree Conferment



完善学士学位制度，支撑职业教育高质量发展

2021-12-08 来源：教育部 ☆收藏

为进一步完善学位体系，经国务院学位委员会审议通过，国务院学位委员会办公室日前印发了《关于做好本科层次职业学校学士学位授权与授予工作的意见》（以下简称《意见》）。

《意见》以习近平新时代中国特色社会主义思想为指导，贯彻全国教育大会和全国职业教育大会精神，按照《国家职业教育改革实施方案》有关工作部署，落实立德树人根本任务，坚持职业本科与普通本科两种类型、不同特色、同等质量，将职业本科纳入现有学士学位工作体系，按学科门类授予学士学位，学士学位证书格式一致，但在学士学位授权、学位授予标准等方面强化职业教育育人特点，突出职业能力和素养，完善职业本科授予学士学位的质量保障体系，促进职业本科高质量发展。

《意见》明确了职业本科学士学位授权、授予等的政策依据及工作范围，对职业本科学士学位授予权的审批权限和申请基本条件及授予方式、基本程序、授予标准、授予类型、学士学位证书和学位授予信息提出了要求。在执行方面，普通本科和职业本科都按照《中华人民共和国学位条例》《中华人民共和国学位条例暂行实施办法》《学士学位授权和授予管理办法》进行学士学位授权、授予、管理和质量监督；在证书效用方面，两者价值等同，在就业、考研、考公等方面具有同样的效力。

《意见》要求，各省级学位委员会应加强对本区域（系统）职业本科学士学位授予单位的统筹指导和质量监督工作；职业本科学士学位授予单位应建立学士学位管理和质量保障的相关规章制度，依法依规开展学士学位授予工作，确保职业本科学士学位授予质量，不断提升开展学士学位授予工作的能力和水平。



学历与学位证书

Academic and Degree Certificate

毕业证书(模版)

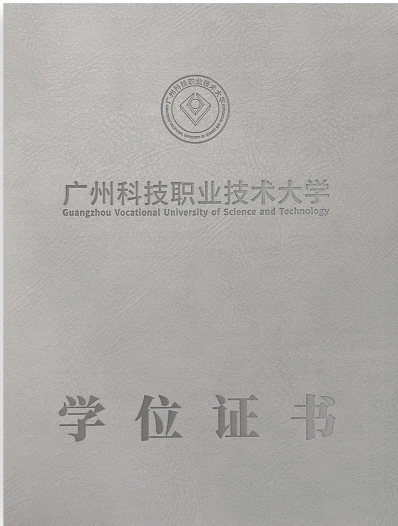


正面



内页

学位证书(模版)



正面



内页

校园环境 Campus Environment

园林式校园，环境优美，科技感十足的现代简约建筑风格。

学校图书馆简约大气，步步为景；设施先进，引进RFID自助借还技术，覆盖全免费的无线网络；馆藏丰富，涵盖了学校所有学科专业。图书馆总面积超过5万平方米，是集文化中心、交流中心和学习中心等功能为一体的新型空间。

智慧校园为师生提供信息化自助服务，校园全面实施数字化，千兆化光纤到校，网线连接教学区、生活区，通过多媒体教学等智能教学方式，提高学生的学习兴趣和课堂效率。

校内拥有标准化运动场、篮球场、羽毛球场、排球场、网球场等运动设施，17个体育俱乐部设施齐全，满足学生需求。



校园实景



校园实景



校园实景



校园实景



校园实景



校园实景

校园文化活动 Campus Cultural Activities

学校高度重视校园文化建设，积极开展丰富多彩的校园文化活动和社会实践。

依托广科大图书馆开展读书文化节、名家讲坛系列活动，先后邀请中国科学院院士金涌、张景中、清华大学李永乐等名师来校开展讲座，为学生的健康成长创造良好的文化环境。充分发挥广科大剧院的演出条件优势，开展高雅艺术进校园，为学生提供一个亲近艺术、聆听大师、提升艺术素养、感受艺术魅力的平台。重视学生第二课堂素质教育，现拥有“广州科技职业技术大学艺术团”、民族交响乐团和46个学生社团，涵盖科技、文艺、体育等，具有特色的电子竞技俱乐部、瀚麟书画协会、精舞门、瑜伽协会等，都是学生实现梦想的摇篮。





食住行

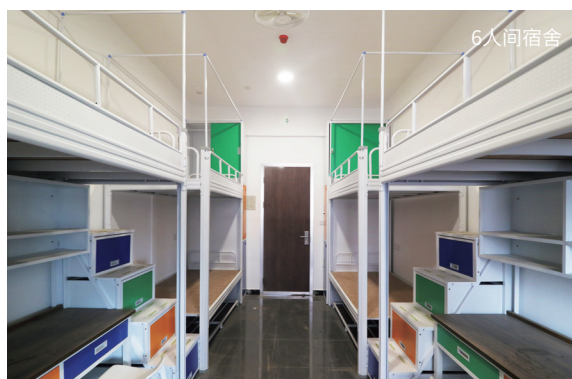
Basic Necessities of Life

食 饭堂，高颜值的就餐环境以及多样的菜式，满足广大学生的需求。欢迎来到未来解锁机器人商店，便利店集“吃喝用”为一体。校园各处的小超和小店，转角就能遇到惊喜。

专属校园影城，学生在校即可享受巨幕观影体验，同时广科大剧院也定期举办学术报告、大型文艺晚会和学生活动等，校园还有奶茶店、咖啡厅，宿舍楼下就有健身房，运动达人等你keep。



住 学生宿舍分四人间、六人间，设备齐全。每个房间均配有空调、独立卫生间、冲凉房、洗衣机和酒店式IC卡门锁等，打造属于你们的温馨小屋。



6人间宿舍



4人间宿舍



校内学生公寓

行 学校交通便利，广州校区位于白云区钟落潭高校园区，校门口距离广州地铁14号线新和站步行仅10分钟。



校企合作 College-Enterprise Cooperation

广州科技职业技术大学校企合作遵循资源共享、优势互补、平等自愿、互利双赢的原则，坚持以市场需求和劳动就业为导向，实现生产、教学、科研相结合。学校充分发挥人力资源、教学资源和文化资源等方面的优势，合作企业充分发挥资金、设备、技术和实践经验等方面的优势，共谋发展，共担责任。通过合作，学校成为合作企业的人力资源培训中心、科技研发中心；企业成为学校学生的实习实训基地、课题开发基地、教师实践基地。



校企战略合作企业名录(部分)

乐金显示(广州)有限公司
惠州三星电子
金拱门(中国)有限公司
百胜餐饮集团
天马微电子股份有限公司
保利物业服务股份有限公司
广物汽贸股份有限公司
乐有家控股集团有限公司
广州白云电器设备股份有限公司
广东珠江智联信息科技股份有限公司
中公教育科技股份有限公司
广州粤嵌通信科技股份有限公司
东软集团股份有限公司
理光(中国)投资有限公司
方正国际软件(北京)有限公司
中国建设银行股份有限公司
顺丰速运有限公司
广州林芝参医药连锁公司
广东康爱多连锁药店有限公司

广州卡斯马汽车系统有限公司
广州市洪榜商贸有限公司
佛山顺德矢崎汽车配件有限公司
广州宗远丰田汽车销售服务有限公司
广东百安机电消防安装工程有限公司
广东美的厨房电器制造有限公司
佛山海尔电冰柜有限公司
珠海格力电器股份有限公司
广东美的暖通设备有限公司
广州数控设备有限公司
TCL王牌电器(惠州)有限公司
鹤山雅图仕印刷有限公司
中英人寿保险有限公司
广州九龙湖公主酒店
广州花都皇冠假日酒店
香格里拉大酒店有限公司
广州大瀑布旅游开发公司锦绣香江酒店
广州伊洛汉网络科技有限公司
阿里巴巴(中国)网络技术有限公司

广州白云国际机场商务服务公司
广州南方测绘仪器有限公司
广西建工集团第四建筑工程责任有限公司
广东省建筑设计公司
广州市啄木鸟装饰顾问有限公司
广州市路隧通工程管理有限公司
广东堃和工程检测有限公司
广东苏宁易购销售有限公司
中铁第六勘察设计院集团有限公司
广州中运客运站管理有限公司
广州市菲利克斯电器有限公司
中国平安人寿保险股份有限公司
佛山犀灵机器人技术服务有限公司
广州市天驰测绘技术有限公司
广东金桥建筑工程监理有限公司
广州市南沙区知识产权发展促进会
广州拓普易网络有限公司
东莞市景润装饰有限公司
广东清泓砼结构构件有限公司

在学校高度重视和大力支持下，校企合作与实习就业处以及各二级学院通过共同努力与企业合作已建有校外实习就业实训基地780个，2000多家用人单位在我校网上校企合作网络平台注册登记，成功打造了一批省级的校外实践教学基地。校企关系密切，学生就业渠道通畅，学生就业率达到98%以上。良好的校企合作资源助力我校打造了市级大学生创业孵化基地和省级、国家级众创空间。此外，企业还助建共建了一批校内实验实训基地，开展了定向人才培养等校企合作项目，部分企业为我校定向培养班学生提供助学金、奖学金，为我校人才培养做出了贡献。



广东省本专科学生资助政策简介

The Introduction to the Policy of Subsidizing College Students in Guangdong Province

我省在高校本专科教育阶段建立了以国家奖学金、国家励志奖学金、国家助学金、国家助学贷款为主，学费补偿、助学贷款代偿、勤工助学、学费减免、社会资助和“绿色通道”制度等多形式、多渠道的资助政策体系，确保每一位大学生不因家庭经济困难而失学。

入学时，家庭经济特别困难的新生如暂时筹集不齐学费和住宿费，可在开学报到的当天通过学校开设的“绿色通道”报到注册，入校后再向学校申报家庭经济困难，由学校核实认定后采取不同措施给予资助。高校本专科学生资助政策中，解决学费、住宿费问题，以国家助学贷款为主，以国家励志奖学金等为辅；解决生活费问题，以国家助学金为主，以勤工助学等为辅。

1 绿色通道

为切实保证家庭经济困难学生顺利入学，教育部等部门规定各全日制普通高校都必须建立“绿色通道”制度，对被录取入学家庭经济确实困难、无法缴纳学费的新生，一律先办理入学手续然后再根据核实后的情况，分别采取不同办法予以资助。

2 生源地信用助学贷款

贷款对象是家庭经济困难的普通高校全日制本专科生(含预科生)。贷款金额原则上本专科生每生每年最高申请金额不超过12000元。2020年1月1日起，新签订的助学贷款合同利率按照同期同档次贷款市场报价利率LPR5Y-30个基点(即LPR5Y-0.3%)执行。贷款学生在校学习期间的国家助学贷款利息全部由财政补贴，贷款学生毕业后的前五年内只需偿还利息不需还本金，自毕业第六年起开始偿还本金和利息，助学贷款年限可为学制加15年，最长不超过22年。大学新生和在校生可在秋季学期开学前(一般为每年7月-9月)向户籍所在地县级学生资助管理部门申请生源地信用助学贷款，已申请过生源地信用助学贷款的学生可直接在网上申请续贷。

3 本专科生国家奖助学金

(1)本专科生国家奖学金

奖励对象是普通高校全日制本专科二年级及以上优秀在校学生，奖励标准为每生每年8000元。同一学年内，获得国家奖学金的家庭经济困难学生可以同时申请并获得国家助学金，但不能同时获得国家励志奖学金。

(2)本专科生国家励志奖学金

奖励对象是品学兼优、家庭经济困难的二年级及以上的普通高校全日制本专科在校生，奖励标准为每生每年5000元。同一学年内，获得国家励志奖学金的家庭经济困难学生可以同时申请并获得国家助学金，但不能同时获得国家奖学金。

(3)本专科生国家助学金

资助对象是家庭经济困难的普通高校全日制本专科学生(含预科生)，平均资助标准为每生每年3300元，具体标准由高校在每生每年2000-4500元范围内自主确定，可分为2-3档。全日制在校退役士兵学生全部享受本专科生国家助学金，资助标准为每生每年3300元。

4 广东省家庭经济困难大学新生资助

资助对象是当年考入全日制普通高校、广东省户籍的家庭经济困难本专科一年级新生，每人最高不超过6000元。考入省内高校的新生开学时向学校申请，考入省外高校的新生向户籍所在地县级教育部门申请。

5 广东省少数民族聚居区少数民族大学生资助

资助对象是广东省少数民族聚居区户籍并在广东省少数民族聚居区接受完整义务教育的全日制普通高校本专科少数民族在校大学生，每生每年10000元，资助周期为本专科就读期间符合条件的少数民族大学生向入学前户籍所在地的县(市、区)民族工作部门提出申请。

6 南粤扶残助学工程

资助对象是当年考入普通高校的广东省户籍全日制残疾人在校大学生，专科生、本科生分别一次性每人资助10000元、15000元。符合条件的残疾人大学生向入学前户籍所在地的县(市、区)级残联提出申请。

7 学费补偿和国家助学贷款代偿政策

(1) 高校学生应征入伍服兵役学费补偿和国家助学贷款代偿及退役复学后学费减免

补助对象是应征入伍服义务兵役的高校在校生、毕业生及退役后复学的原高校在校生，直接招收为士官的高校学生。国家对应征入伍服义务兵役和直接招收为士官的高校学生在校期间缴纳的学费实行补偿、对在校期间获得国家助学贷款(含校园地助学贷款和生源地信用助学贷款)实行代偿，退役后复学的原高校在校生实行学费减免。学费补偿、国家助学贷款代偿和学费减免的补助标准为本专科生每生每年不超过12000元。

(2) 退役士兵国家教育资助政策

对退役后，自主就业，通过全国统一高考或高职分类招考方式考入高等学校并到校报到的入学新生实行学费减免，学费减免标准为本专科生每生每年不超过12000元。

(3) “三支一扶”国家助学贷款代偿

“三支一扶”国家助学贷款代偿广东省高校学生毕业后到农村基层从事支农、支教、支医和扶贫工作，服务期满考核合格继续在经济欠发达地区基层工作满1年以上，其在校学习期间的国家助学贷款本息，可申请财政代偿。

(4) 高校毕业生到农村从教上岗退费

全日制普通高校应届及暂缓就业的专科以上学历(学位)毕业生，或服务期满考核合格的“三支一扶”大学生到农村从教，符合《广东省教育厅 广东省财政厅 广东省人力资源和社会保障厅. 广东省机构编制委员会办公室关于高校毕业生到农村从教上岗退费的实施办法》(粤教师[2018]9号)基本条件和范围的可享受农村教师上岗退费政策。上岗退费标准按照本科学历(学士学位)每人每年8000元，其中艺术类(音乐、美术、舞蹈)、特殊教育专业毕业并担任对应学科的教师每人每年12000元，退费年限为4年;专科学历每人每年8000元，其中艺术类(音乐美术、舞蹈)、特殊教育专业毕业并担任对应学科的教师每人每年12000元，退费年限为3年。

学校资助措施		
项目		金额(元/生/学年)
国家奖学金		8000
国家励志奖学金		5000
国家助学金		2000-4500
学校奖学金	“景大教育”奖学金	8000
	特等奖	5000
	一等奖	3000
	二等奖	2000
	三等奖	1000
	专项奖	500
	优秀毕业生奖	2000
学校助学金		2000-4500
“助学·筑梦·铸人”活动		200
慰问家庭经济困难学生		500元/生·次
勤工俭学		15元/小时
实习生生活补助		1500元/生·月
困难学生减免学费绿色通道	孤残学生	5000
	烈士子女优抚对象	5000
	少数民族困难生	5000
在校大学生入伍奖		1000
在校生征稿	一等奖	200
	二等奖	150
	三等奖	100
另设有:校内外竞赛和课题研究奖		

报考条件

The Application Requirements

1 招生对象

遵守中华人民共和国宪法和法律，身体状况符合相关要求，并符合下列条件之一：

- (1)具有广东省户籍的普通高校应届毕业生；
- (2)具有广东省户籍，且在报名时具有广东省户籍连续满3年(未满3年的，需在广东省参加普通高考且高考报名时为广东户籍)的普通高校往届专科毕业生；
- (3)具有广东省户籍，且在报名时具有广东省户籍连续满3年，同时在我省依法参加社会保险(仅限基本医疗保险、基本养老保险)缴费累计1年以上(含1年)，在截止日期前取得国家承认学历的专科毕业生(含成人教育、自学考试、网络教育，毕业证书落款日期在2023年2月底前)；
- (4)非广东省户籍，就读广东省普通高校的应届及2021年以后毕业的往届专科毕业生(2024年起仅应届毕业生可报考)；
- (5)非广东省户籍，在广东省参加普通高考被外省普通高校录取并就读的应届及2021年以后毕业的往届专科毕业生(2024年起仅应届毕业生可报考)；
- (6)报考建档立卡类别的，需符合户籍、学历等相应报考条件，且必须为原省级以上扶贫管理部门登记在册人员。广东省户籍的原建档立卡贫困家庭考生为广东省乡村振兴局登记在册，有建档立卡资料的考生(以广东省乡村振兴局提供的数据为准)；外省户籍原建档立卡的考生，原则上应为原国家层面建档立卡贫困家庭考生(需提供全国防返贫监测信息系统本人信息页截图并盖当地管理机构公章)；
- (7)退役大学生士兵可申请参加相关高校的退役大学生士兵免文化课考试专升本招生，具体办法另文通知。

2 考试时间表

广东省2023年普通专升本招生考试时间表(北京时间)				
项目 日期	上午		下午	
	时间	科目	时间	科目
3月19日	9:00-11:00	专业综合课(校考)		
3月25日	8:00-10:00	政治理论	15:00-17:00	专业基础课
	10:30-12:30	英语		
3月26日	9:00-11:30	专业综合课(省统考)		

3 志愿填报

2023年普通专升本实行考后知分填报志愿，考试成绩公布后，考生根据自身实际，按院校专业组模式进行志愿填报。

(一) 志愿设置

提前批(职教师资类专业)设置1个院校专业组志愿，普通批设置10个院校专业组志愿，建档立卡批次设置5个院校专业组志愿。每个院校专业组最多可填报4个专业志愿及1个是否服从调剂选项。

(二) 志愿填报

考生只能按自身报考的考试科目组选择相应院校专业组志愿及专业志愿进行填报，参加了专业综合课省统考或招生院校自行组织命题科目考试的考生，可同时填报提前批、普通批和建档立卡批次中符合条件的院校专业组。

4 录取

2023年普通专升本设置提前批、普通批、建档立卡批三个录取批次。

(一)普通专升本招生由省招生委员会办公室根据年度普通专升本招生计划和考生成绩情况，按考生类别(职教师资、建档立卡考生、普通考生)、专业基础课分别划定三科总分(2门公共课+1门专业基础课，外国语言文学类中非英语类专业为1门公共课+1门专业基础课+1门专业课，下同)和专业综合课两条最低控制分数线。

(二)根据平行志愿投档原则，对两条最低控制分数线均已上线的考生，按其四科总分和院校专业组计划1:1比例，由高分到低分进行投档。即依照“分数优先，遵循志愿”的原则和院校专业组计划，按考生成绩排位情况从高到低检索，排位靠前的考生优先检索，再按考生填报的院校专业组志愿逐个检索，在考试科目组符合的前提下，按院校专业组计划1:1比例从高到低投档，由招生院校在投出的考生中按照招生章程择优录取，不得跨院校专业组录取或调剂。

5 征集志愿

征集志愿投档录取的原则如下：依据三科总分投档，招生院校按照招生简章公布的录取原则择优录取。

普通专升本招生专业表

Catalogue of General Upgrading Enrollment Major

院校代码	学制	教学地点	住宿费(学年)
13717	2年（1.5+0.5）	广州校区	空调房1400 元 /人（6人间） 空调房1800 元 /人（4人间）

2023年普通专升本招生专业信息表（普通批）							
备注:专业名称与招生计划数以广东省教育考试院公布为准,收费标准按广州科技职业技术大学官方网站公示标准执行。							
专业组	专业代码	专业名称	学科门类	专业基础课	专业综合课及考试类型		学费(元/学年)
01	001	建筑工程	工学	高等数学	建筑材料与结构	校考	33000
02	002	机械设计制造及自动化	工学	高等数学	机械工程基础	统考	29800
	003	汽车服务工程技术	工学	高等数学	机械工程基础	统考	26800
03	004	计算机应用工程	工学	高等数学	计算机基础与程序设计	统考	35000
	005	大数据工程技术	工学	高等数学	计算机基础与程序设计	统考	35000
	006	数字媒体技术	工学	高等数学	计算机基础与程序设计	统考	35000
04	007	电气工程及自动化	工学	高等数学	电子技术基础	统考	35000
05	008	物流工程技术	管理学	管理学	物流管理基础	校考	33000
06	009	旅游管理	管理学	管理学	行政管理学	统考	33000
07	010	国际经济与贸易	经济学	经济学	国际贸易理论与实务	统考	35000
08	011	数字印刷工程	工学	高等数学	图形图像技术综合	校考	23800
09	012	环境艺术设计	艺术学	艺术概论	设计基础	统考	35000
	013	建筑设计	艺术学	艺术概论	设计基础	统考	33000
10	014	应用英语	文学	大学语文	英语基础与写作	统考	33000

2023年普通专升本招生专业信息表（建档立卡批）							
备注:专业名称与招生计划数以广东省教育考试院公布为准,收费标准按广州科技职业技术大学官方网站公示标准执行。							
专业组	专业代码	专业名称	学科门类	专业基础课	专业综合课及考试类型		学费(元/学年)
11	015	计算机应用工程	工学	高等数学	计算机基础与程序设计	统考	35000
12	016	旅游管理	管理学	管理学	行政管理学	统考	33000
13	017	国际经济与贸易	经济学	经济学	国际贸易理论与实务	统考	35000
14	018	应用英语	文学	大学语文	英语基础与写作	统考	33000



广州科技职业技术大学
Guangzhou Vocational University of Science and Technology

网 址：www.gkd.edu.cn

电 话：020-87410218 87410318 87410268 87410368

广州校区：广州市白云区广从九路1038号

