

濟精博厚
世誠崇德



公众号:gzucmxsc
广州中医药大学招生办

招生网址: <https://xsc.gzucm.edu.cn>

学校地址: 广州市番禺区广州大学城外环东路232号 (大学城校区)



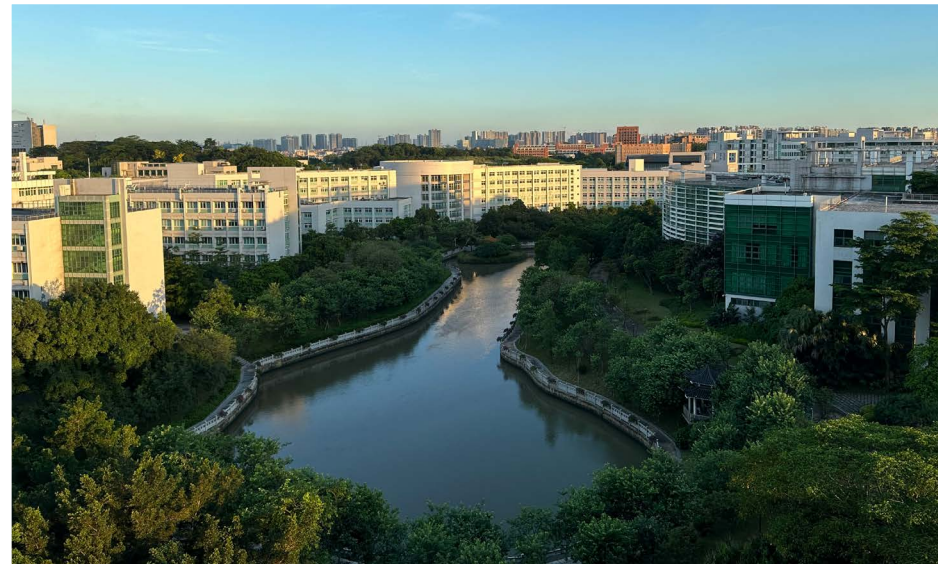
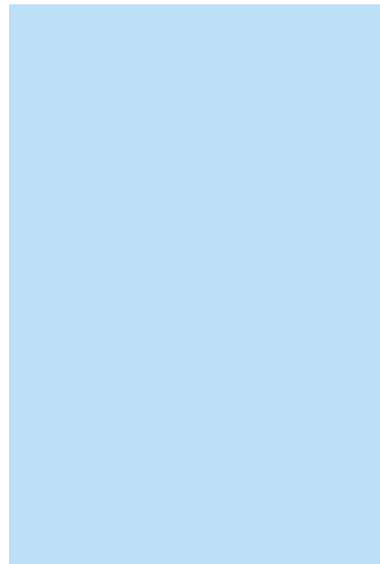
廣州中醫藥大學

学校代码: 10572 录取批次: 提前批、本科



2025 报考指南

- 国家“双一流”学科建设高校
- 广东高水平大学重点建设高校
- 广东省人民政府、教育部、国家中医药管理局共建中医药高校
- 全国首批实施“卓越医生(中医)教育培养计划改革试点”高校
- “中医拔尖创新人才模式改革试点项目”高校
- 全国深化创新创业教育改革示范高校



崇德远志

汲古求新

和衷有容

笃学精业

濟精博厚
世誠絜德

廣州中醫藥大學
Guangzhou University of Chinese Medicine

学校简介	01
人才培养	03
科研水平	05
社会服务	06
国际合作与交流	07
校园文化	09
生活环境	10
广东中医药博物馆	11
图书馆	15
第一临床医学院	19
第二临床医学院	27
第三临床医学院	33
第四临床医学院	37
第七临床医学院	39
第八临床医学院	41
基础医学院	43
中药学院	47
针灸康复临床医学院	51
护理学院	55
公共卫生与管理学院	59
医学信息工程学院	63
外国语学院	67
体育健康学院	71
2025 年夏季高考招生章程	75
广州中医药大学 2025 年招生专业及广东省往年录取排位	79
2024 年各省本科招生录取分数	81
2025 年广州中医药大学本科分省分专业计划	83

广州中医药大学是首批国家“双一流”建设高校、广东高水平大学重点建设高校，也是广东省人民政府、教育部、国家中医药管理局共建中医药高校。学校肇始于1924年创办的广东中医药专门学校，1936年更名为广东中医药专科学校，1952年建设成为广东中医进修学校，1956年经国务院批准成立广州中医学院，是新中国首批四所高等中医药本科院校之一，1995年正式更名为广州中医药大学。

学校现有大学城和三元里两个校区，总占地面积1205亩。设有27个党政管理部门、15个二级学院、13家临床医学院、19个科研机构 and 6个教辅机构，另有4所直属附属医院、10所校企合作医院以及276家校外实践基地。



学校坚持立德树人，构建中国特色、世界水平的一流中医药高等教育体系。学校中医学学科是国家“双一流”建设学科，也是国家一级重点学科。拥有广东省高水平大学建设重点学科6个（中医学、中西医结合、中药学、临床医学、药学、疫病防治与应急管理），国家中医药管理局重点学科25个、高水平中医药重点学科9个。临床医学、药理学与毒理学、化学、生物与生物化学、农学、分子生物学与遗传学、神经科学与行为学、免疫学等8个学科进入ESI全球排名前1%行列，其中“药理学与毒理学”学科进入ESI全球前1‰学科行列，达到国际领先水平。学校开设24个本科专业，7个一级学科硕士学位授权点、6个硕士专业学位授权类别，3个一级学科博士学位授权点、1个博士专业学位授权类别，3个博士后科研流动站。目前有在校生21178人（含预科生25人），其中本科生13312人、研究生7149人，港澳台侨学生733人，外国留学生692人。拥有8个国家级一流本科专业建设点，11个省级一流本科专业建设点；获得国家级一流本科课程、课程思政示范课程16门，省级一流本科课程105门。学校是全国首批实施“卓越医生（中医）教育培养计划改革试点”和承担“中医拔尖创新人才模式改革试点”项目高校，入选全国第二批深化创新创业教育改革示范高校。百年来为国家培养了中医药专门人才18万余人，培养了以中国工程院吴以岭、刘良院士等为代表的一批中医药领域领军人物。

学校坚持引培并举，打造一流师资队伍。历史上曾有以罗元恺、司徒铃、邓铁涛、黄耀燊、梁乃津、刘仕昌、禩国维等为代表的一大批名医名家在校执教。现拥有以中国工程院刘良院士、国医大师周岱翰、林毅，国际知名青蒿抗疟专家李国桥教授以及岐黄学者、国家杰青、国家“973计划”首席科学家等在内的一批著名学者教授。学校教职工13599人，其中校本部1339人，附属医院12260人，其中高级职称2340人。拥有全国五一劳动奖状1个、全国五一劳动奖章获得者1人、全国工人先锋号1人、广东省五一劳动奖状3个、广东省五一劳动奖章获得者9人。

国家级一流本科专业建设点（8个）	中医学、中药学、针灸推拿学、中西医临床医学、药学、中药资源与开发、康复治疗学、医学检验技术
广东省一流本科专业建设点（11个）	护理学、计算机科学与技术、应用心理学、公共事业管理、生物技术、体育教育、医学信息工程、生物信息工程、医学影像学、眼视光学、中医养生学
国家理科基础科学研究与教学人才培养基地（1个）	中医学
国家级特色专业（5个）	中医学、针灸推拿学、中药学、制药工程、护理学
国家级精品视频公开课（2个）	中医养生延缓女性早衰、常见保健穴位与应用
国家级双语教学示范课程（1个）	中医学基础
国家级实验教学示范中心（2个）	中医学实验教学示范中心、中药学实验教学示范中心
国家级精品资源共享课（3个）	中医妇科学、伤寒论、温病学
国家级教学团队（2个）	中医临床基础课程教学团队、中医妇科学教学团队
国家中医临床教学培训示范中心（1个）	第一临床医学院
省级高水平中医药学院重点建设学院（2个）	第二临床医学院、中药学院

省级教学团队（18个）	中医骨伤科学教学团队、中医妇科学教学团队、中医内科学教学团队、中西医结合妇产科学教学团队、中西医结合皮肤科学教学团队、中医基础系列课程教学团队、中医肿瘤学教学团队、中西医结合急诊学教学团队、中医耳鼻咽喉科学教学团队、方剂学教学团队、基础医学整合实验教学团队、儿科教学团队、药理学教学团队、内科临床技能教学团队、新时代中医药特色的思政课教学团队、中药学课程教学团队、中医全科医学（内科）教学团队、医学影像与核医学教学团队
省级课程思政示范团队（8个）	急诊课程思政示范团队、医学基础课课程思政教学团队《药理学》课程思政教学团队、温病学课程思政教学团队、中西医结合妇产科学课程思政教学团队、金匱要略课程思政团队、中医儿科学教学团队、应用心理学专业课程思政教学团队
国家级一流本科课程（15门）	中医内科学、针灸学、中医妇科学、血钾浓度异常的发生机制及其对机体的影响、药理学、临床医技学、中药学、伤寒论、中医基础理论、中医骨伤科学、温病学、中医儿科学、医学免疫学与病原生物学、金匱要略、中医看妇科——女性一生的康与病
国家级课程思政示范课程（教学团队、教学名师）（1个）	中西医急诊学





实验室



▲ 实验课程



▲ 把脉示范

学校坚持“四个面向”，开展有组织科研创新。拥有中医类国家级重点实验室——“中医证候全国重点实验室”“国家医学攻关产教融合创新平台”等国家级科研平台 9 个；拥有“中医药广东省实验室”“岭南中药资源教育部重点实验室”“中医药防治肿瘤转化医学研究国际联合实验室”“广东省方证研究重点实验室”“广东省中医药科学数据中心”“粤港澳中医药与免疫疾病研究联合实验室”“广东省中医急诊研究重点实验室”“广东省中医针灸重点实验室”“广东省中医药防治肿瘤转化药学研究重点实验室”等省部级科研平台 62 个。近五年（2020-2024 年）新增纵向科研项目 2654 项，获得纵向经费 9.5 亿元，承担国家级项目 612 项，2020-2024 主持获得省部级科技奖励 25 项，参与获得国家科技进步二等奖 2 项。



广州中医药大学第一附属医院



▲ 广州中医药大学第三附属医院



▲ 广州中医药大学第二附属医院

学校坚持社会服务，加强高端医疗资源建设。现有直属附属医院 4 所，与政府共建医院 10 所，有教学医院 75 家（含非直属附属医院）。第一、二附属医院入选国家中医药传承创新中心、国家区域医疗中心建设输出医院、国家中医临床研究基地、广东省高水平医院重点建设单位，成为广东省公立医院改革与高质量发展示范医院。其中，第一附属医院是国家重大疫情救治基地、全国区域中医（专科）诊疗中心最多的医院之一。第二附属医院连续 11 年位居“中国中医医院·竞争力 100 强”榜首，连续 6 年位列全国中医医院科技量值第一，获批建设全国首个中医综合类国家医学中心。第三附属医院是广东省三级甲等骨伤专科医院，以中医骨伤科为医院的龙头专科。广东中医药博物馆是全国高校首批国家二级博物馆，与第一附属医院、第二附属医院被国家中医药管理局确定为首批全国中医药文化宣传教育基地。



学校坚持国际视野，推进高水平对外交流与合作。学校率先研制出的具有完全自主知识产权的青蒿素复方及疟疾防治方案，应用于科摩罗、圣多美和普林西比等 10 余国家，大幅减少了疟疾发病与死亡，创造了人类抗疟奇迹。学校还整建制派出医疗队赴非执行援外任务，先后在科摩罗、圣普以及巴布亚新几内亚等地建立传统医药研究中心。青蒿抗疟援外医疗队荣获“第 28 届中国青年五四奖章集体”荣誉称号。学校在欧洲和非洲等地建立 7 个国家级中医药海外中心，与美国等国家和地区共建 5 个国家级中医药国际合作基地。与哈佛大学、北卡罗来纳大学教堂山分校等多间常春藤大学开展远程课程、交换生项目。牵头成立粤港澳中医药联盟等 6 个专业联盟，建立粤港澳大湾区中医药创新中心，建设教育部粤港澳联合实验室，在香港中文大学建立了 4 个传承工作站。自 1974 年开始招收外国留学生，至今已为 110 多个国家和地区培养了 20000 多名中医药高级人才。



01 我校成功举办教育部“感知中国·感受中医”文化体验营

02 来华留学生参加毕业典礼

03 来华留学生在学校文艺晚会上进行武术表演

04 来华留学生参加交流活动

05 来华留学生体验火龙灸

06 来华留学生开展课堂讨论

校园文化

学校“特色化、项目化、精品化”实施校园文化活动精品工程，打造兼具中医药文化特色、素质教育导向性及校园影响力的品牌文化活动，举办读书节系列活动、师生座谈会、名师名医名家杏林大讲堂、校园年度人物评选等活动，促进师生交流，营造优良校风；举办五四晚会、武术文化节、学术论文大赛、青衡校园文化节、金斛校园文化节等活动，活跃校园文化氛围，落实文化育人举措；在春节、端午节、国医节、中秋节等传统节日举办游园会等形式的活动，突出中医药文化特色，传承中华优秀传统文化。



▲ 校史话剧



▲ 综艺路演



▲ 艺术团参加全省高校艺术展演比赛

生活环境

大学城校区生活区有宿舍 12 栋，每栋宿舍楼配有一部电梯。每间宿舍入住 4 人，配有独立空调、卫生间、冲凉房，并且每晚有热水供应。另有两个饭堂、一间医务室、一个警务室。学校匠心打造“一站式”学生社区，建设 4085 平方米特色空间，深度融合中医药文化精髓与岭南风格、湾区特色，构建起“一站式”学生社区服务大厅、党建中心、中国传统养心文化体验馆、校园安全宣教中心、辅导员工作室等 13 大功能区、29 个活动空间，为同学们提供广阔空间、多彩活动、高效服务，共筑温暖有爱的成长家园。



▲ 社区特色活动



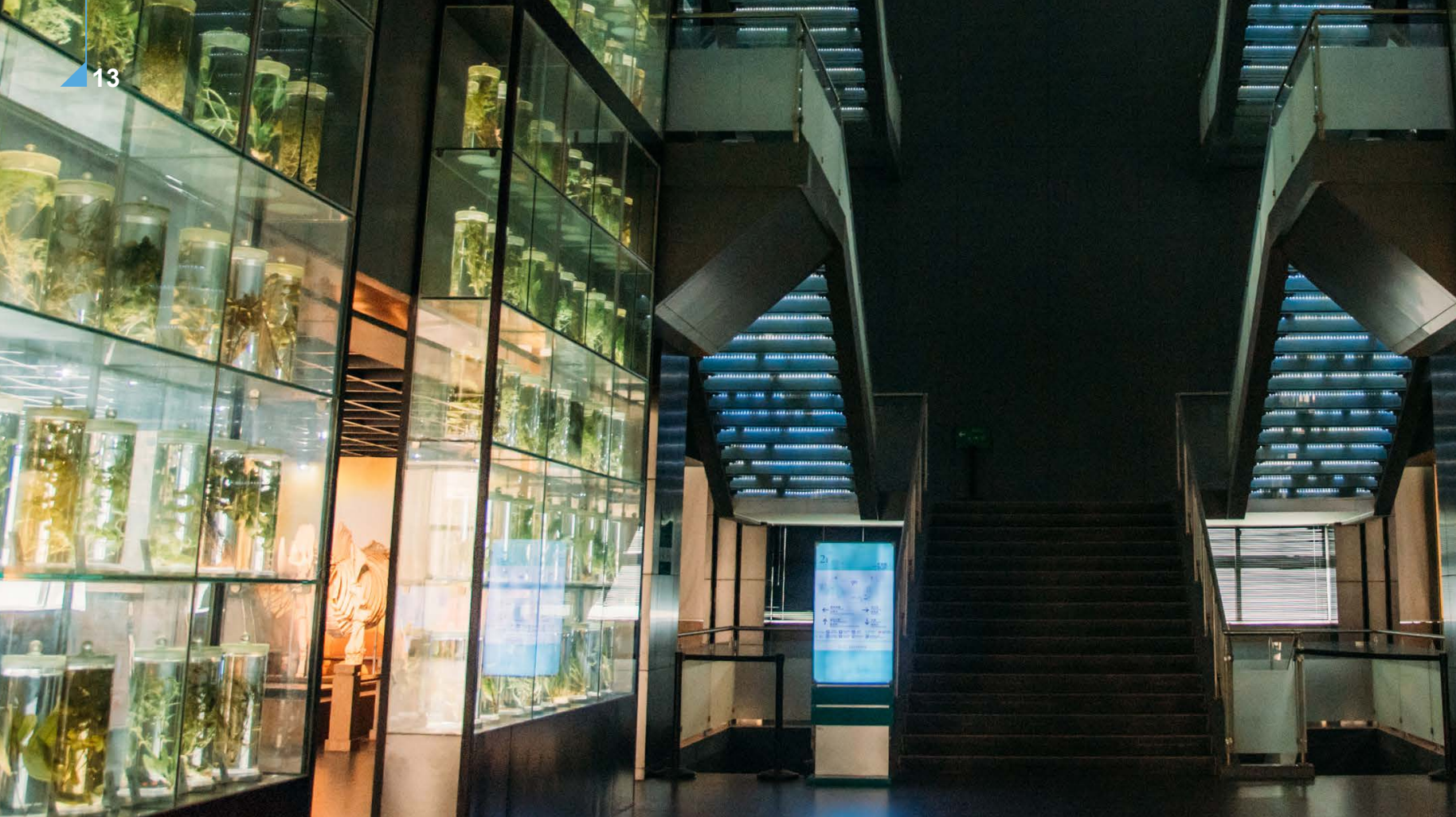
▲ “一站式”学生社区升级改造落成仪式



广东中医药博物馆 |

广东中医药博物馆坐落于风景秀丽的广州大学城东隅，是经广东省委省政府批准设立的、直属广州中医药大学的正处级公益一类事业单位，集中医药文物和中药标本的收藏展示、中医药科普和文化宣传、中医药历史文化研究等功能为一体，是粤港澳大湾区面向海内外传播中医药文化的重要窗口。



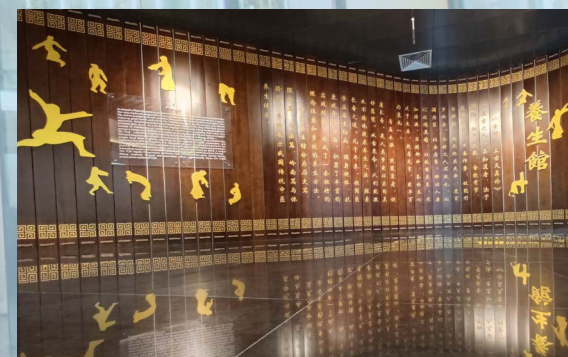


广东中医药博物馆

博物馆成立于2006年，前身为广州中医药大学中国传统医药文化博物馆，由中药标本中心（始建于1956年）和医史馆（始建于1996年）整合而成，国医大师邓铁涛教授是博物馆建设奠基者。现为国家二级博物馆（我国首座中医药综合类国家二级博物馆），是全国中医药文化宣传教育基地，全国科普教育基地，全国中小学生研学实践教育基地，中国民族医药协会中医药（民族医药）博物馆联盟主席单位、广东省中医药文化国际传播建设单位，广东省中华文化传承基地、广东省中医药文化养生旅游示范基地，广东省非物质文化遗产研究基地等。曾获得全国先进中药标本馆、广东省优秀社会科学普及基地、省市十佳科普教育基地、广州地区首届“最受市民欢迎的科普基地”等荣誉。

现室内建有医史馆、中药馆、针灸馆、养生馆、岭南医学馆、岭南中药馆、广州中医药大学校史馆和“中药水晶宫”岭南中草药液浸标本展区8个主题展馆（展区），临时展馆2个，科普互动体验区2个，面积达8000余平方米；室外有中草药种植园区（“药王山”和“时珍山”，面积达5.5万平方米）、岭南名医壁、中医药文化广场等一系列中医药文化景点。馆藏有“明·北齐龙门治疾方拓片”、“清·王晋绘名医叶天士遗像镜片”等珍贵中医药文物万余件，在《国宝档案》——养生系列中展播13集，其中5931件文物收入国家文物数据库，馆藏野山参、华南虎等各类标本2000余种。

自建馆以来，广东中医药博物馆先后开展了近3000场中医药科普活动，接待了科摩罗总统艾哈迈德·阿卜杜拉·穆罕默德·桑比、巴布亚新几内亚（巴新）总理彼得·奥尼尔、国家副主席王岐山等国内外领导人，已向全球90多个国家开展了中医药文化宣传，得到社会的一致认可，是我国面向“一带一路”海内外传播中医药文化的重要窗口。



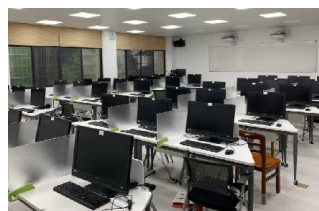
广州中医药大学图书馆创建于1956年,经过六十多年的砥砺深耕,广州中医药大学图书馆在新时代茁壮成长,如今已逐步“升级进化”为集知识传播、学习交流、文化传承、创新创造于一体的智慧功能体。

同学们,当你满怀憧憬进入大学校园时,图书馆已为你准备好了迎新大礼包。从精美实用的《读者服务指南》手册到丰富多彩的“新生专栏”主题网页,从针对读者个性化、专业化定制的《玩转图书馆全攻略——新生入馆培训课程》到精心设计的参观讲解路线……图书馆,等你来体验!



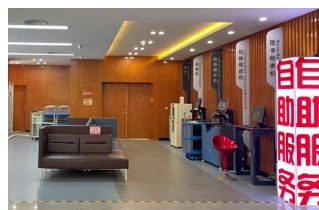
作为知识传播空间

图书馆由大学城分馆和三元里分馆组成,总建筑面积33,350平方米,收藏有近215万册纸质图书,215万册电子书,7万余种中外文电子期刊;82个中外文数据库(含6个自建中医药特色资源库);设有全国首家抗疫文献馆、古籍书库、24小时自助图书馆及艺海堂、藏珠阁、桃李园、一元轩、黄耀燊赠书室、梁乃津赠书区、多媒体中心(知识共享空间)等多类型库室,让求知若饥的你,尽览浩瀚书海。



作为信息服务空间

我校图书馆现有服务器28台,存储80T,万兆光纤接入,千兆主干,百兆到桌面的高速局域网,WIFI全馆覆盖;拥有读报机、电子图书借阅机、智能文献资源定位管理系统、坐席预约空间管理系统等多种自动化设备。作为学校文献信息资源与服务中心,我校图书馆拥有“广东省中医药管理局科研项目查新咨询定点单位”“国家中医药管理局查新定点单位”“中国中医药文献检索中心广州分中心”“教育部部级科技查新工作站”等系列荣誉标签。这些标签背后,蕴含的是图书馆在提供科技查新、代查代检、定题服务、知识产权信息服务等深层次信息服务上的坚守与耕作。



作为学习交流空间

自助借还设备,24小时自助还书机,自助图书馆、自助复印打印机,让你在忙碌学习之余,尽情享受智能服务的便捷。我校大学城和三元里两个分馆均采用自动化管理系统,建立了无缝连结、便利的分布式数字化信息服务网络,实现藏、借、阅、网一体化以及数据资源共建、共享的管理与服务模式。两千多个阅览座位,知识共享空间、多媒体中心、学生自修室等,宽敞的空间、舒适的座椅、优雅的环境,为乐学善读的你,带来愉悦学习、畅快交流的全新体验。



作为文化传承空间

古籍书库、特藏室,“远志文库”“文兰轩”“民国文献室”等在古色古香中,让你一睹古人智慧的风采。我校图书馆2011年获准成为第一批省级古籍重点保护单位;馆藏古籍线装本3802部24835册,含民国以前刻本、石印本、铅印本,民国及新中国影印本。2021年我校图书馆的“抗疫文献馆”和“广州市古籍保护与利用科普基地”获批为广东省人文社会科学普及基地。



作为创新创造空间

3D打印机、3D互动知识模型等智能设备、立体模型,让前沿科技触手可及;知识共享空间、青年创造空间,创新能量尽情释放,头脑灵感尽情碰撞,让酷爱探索的你,在闲暇之余,畅快开启创新创造之旅。



▲ 图书馆外景



▲ 图书馆一角 01



▲ 图书馆一角 02



▲ 图书馆走廊

第一临床医学院



▲ 广州中医药大学第一附属医院

学院招生网址: <https://dylc.gzucm.edu.cn/>

学院招生联系人及咨询电话: 陈老师, 020-36585418

咨询 qq 群: 553013798



广州中医药大学一附院



广中医一院教育教学



▲ 国家级教学团队——中医妇科学教学团队

广州中医药大学第一临床医学院与第一附属医院实行“院院合一”的管理模式,第一临床医学院是广州中医药大学历史最悠久的学院,师资力量雄厚,目前拥有1名国医大师、2名全国名中医、1名“长江学者奖励计划”特岗学者,1名中医药高等学校教学名师,2名岐黄学者,2名青年岐黄青年学者;28名全国老中医药专家学术经验继承指导老师、2名珠江学者特聘教授、2名珠江学者青年学者、6名广东省医学领军人才、39名广东省名中医、3名广东省特支计划教学名师、5名广东省教学名师等一批知名专家,形成了一支教学能力、实践能力、综合素质强的老中青梯队合理的师资队伍;学科、专业与课程建设硕果累累,拥有8个国家重点学科、8个国家中医药管理局重点学科,2个国家级教学团队、9个广东省优秀教学团队,2门国家级一流课程,3门国家级精品资源共享课、15门广东省一流课程,广东省研究生示范课程15门;立项建设了1个国家理科基础研究与教学人才培养基地、1个国家级特色专业、2个国家级一流专业建设点,1个国家级高层次人才培养基地,2个广东省人才培养模式创新实验区,1个广东省高校试点学院项目,1个广东省专业综合改革试点;教师主编专业国家级规划教材5部,行业规划教材52部。学院现有一级学科博士学位授权点3个,专业学位领域1个,涉及二级学科19个;一级学科硕士学位授权点6个,专业学位领域3个,涉及二级学科31个;博士后流动站2个,涵盖中医学、中西医结合、临床医学、中药学、护理学、管理学等6个门类。在岗博士生导师90人、硕士生导师159人。

第一临床医学院目前共管理中医学专业(五年制、“5+3”一体化、九年制)、中西医临床医学专业、临床医学专业、医学影像学专业、眼视光学专业及硕博研究生和博士后等层次在校学生近4000人,每年承担课堂教学超过13000多学时,是全国最大的、教学实力最雄厚的中医临床教学医院之一,也是全国同类院校中拥有国家级、省级精品课程最多的临床医学院。获国家级教学成果二等奖5项,省级教学成果17项。1984年在全国率先将伤寒论、温病学、金匮要略回归临床,建立独立病区,在临床中诠释经典、发展经典,在全国同行产生了积极而深远影响。2002、2008年,在教育部本科教学工作水平评估中,为大学两次获优秀成绩做出了积极贡献;2012年12月,大学接受教育部中医学专业试点认证,被认定中医学办学标准全部达标,中医学专业以出色成绩通过认证。2024年12月,大学顺利通过了教育部本科教学工作审核评估。2021年2月,第一附属医院以高分通过广东省普通高等医学教育直属附属医院复评。2021年作为全国唯一一家中医临床医学院荣获国务院国家教材委员会首届“全国教材建设先进集体”称号。2022年成为国家中医临床教学培训示范中心。

中医学（九年制）

卓越医生（中医）教育培养计划 国家级特色专业 国家级一流本科专业建设点 国家综合改革试点专业
广东省重点专业 广东省名牌专业 广东省应用型人才培养示范专业
获本科毕业证书、博士研究生毕业证书，授予医学学士学位、医学博士学位

以“厚基础，重传承，强临床，善创新，尽己任”为培养原则，实行“九年分阶段，本博一体”人才培养模式及全程导师制，中医学基础教育、研究生学位教育与中医住院医师规范化培训有机融合，着力培养科学基础宽厚、专业技能扎实、创新能力强、发展潜力大、综合素质高、社会责任感强的高级中医人才，毕业时达到中医住院医师规范化培训和中医博士专业学位培养双重要求，主要从事中医临床和科研工作。

前5年为本科培养阶段，合格者获本科毕业证书，授予医学学士学位。已完成第一阶段本科学习要求、获得中医学本科毕业证书和中医学学士学位。根据自愿申请，经考核合格，转入第二阶段学习，进入中医博士专业学位研究生培养阶段。后4年为研究生培养阶段，涵盖中医住院医师规范化培训环节，享受研究生标准的奖助学金、科研经费等待遇。合格者可获得国家执业医师资格证书、博士研究生毕业证书，授予医学博士学位，符合条件者考取中医住院医师规范化培训合格证书。

主要课程：由人文社会科学课程、理工学课程、中医课程、西医课程、方法技能实践课程五大模块组成。高等数学、普通化学、普通物理学、计算机基础与应用、现代生物学、医古文、中医基础理论、中医诊断学、内经选读、中药学、方剂学、伤寒论、金匱要略、温病学、人体解剖学、生理学、生物化学、病理学、病原生物与医学免疫学、药理学、中医内科学、中医外科学、中医妇科学、中医儿科学、中医骨伤科学、中医眼科学、中医耳鼻喉科学、针灸推拿学、西医内科学、西医外科学、诊断学基础等。

就业方向：对标行业主要是中医药行业、医疗卫生行业、科研教育领域等。职业发展主要是中医师、中医科研究员、中医教学专家、中医专科医师（如儿科、妇科、骨伤科等）、中医药企业技术顾问等。

中医学（“5+3”一体化）；中医学（“5+3”一体化，儿科）

卓越医生（中医）教育培养计划 国家级特色专业 国家级一流本科专业建设点 国家综合改革试点专业
广东省重点专业 广东省名牌专业 广东省应用型人才培养示范专业
获本科毕业证书、硕士研究生毕业证书，授予医学学士学位、医学硕士学位

培养热爱中医药事业，具备良好的专业素质和职业道德，系统掌握中医基础理论、专业知识和临床技能，同时掌握必要的现代医疗技术，具有较强的传承学习能力、实践能力和临床研究能力的高层次应用型专门人才。毕业时达到中医住院医师规范化培训和中医硕士专业学位培养双重要求，能够独立从事中医临床和科研工作。

前5年为本科培养阶段，合格者获本科毕业证书，授予医学学士学位。已完成第一阶段本科学习要求、获得中医学本科毕业证书和中医学学士学位。根据自愿申请，经考核合格，转入第二阶段学习，进入与住院医师规范化培训有机衔接的3年中医硕士专业学位研究生培养阶段，享受研究生标准的奖助学金、科研经费等待遇。合格者可获得国家执业医师资格证书、中医住院医师规范化培训合格证书、硕士研究生毕业证书，授予医学硕士专业学位。

其中15名中医学（本硕儿科一体化）学生，前5年为中医学本科培养阶段，后3年按照中医儿科学专业硕士研究生培养。其他培养方案与中医学（“5+3”一体化）专业一致。

本专业入学后可参加中医学“5+3”一体化（岱翰国医班）的遴选，优秀者可入选创新班学习培养。

主要课程：医学伦理学、中国医学史、医古文、中医基础理论、中医诊断学、中药学、方剂学、内经选读、伤寒论、金匱要略、温病学、中医内科学、中医外科学、中医妇科学、中医儿科学、中医伤科学、中医五官科学、针灸学、人体解剖学、生物化学、生理学、病理学、医学免疫学与病原生物学、药理学、诊断学基础、临床医技学、西医内科学、西医外科学等。

就业方向：对标行业主要是中医药行业、医疗卫生行业、科研教育领域等。职业发展主要是中医师、中医科研究员、中医教学专家、中医专科医师（如儿科、妇科、骨伤科等）、中医药企业技术顾问等。



▲ 第一附属医院（第一临床医学院）建院60周年学术活动



▲ 第一临床医学院2020级医学影像班荣获首届校“十佳班集体”

中医学（铁涛班）（五年制）

国家级特色专业 国家级一流本科专业建设点
广东省重点专业 广东省名牌专业 广东省应用型人才培养示范专业 广东省高校人才培养模式创新实验区
获本科毕业证书、授予医学学士学位

学校中医学专业点是2008年经教育部批准的第五批国家理科基础科学研究与教学人才培养基地（简称理科基地）。遵照国家理科基地“目标明确、改革领先、成果突出、师资优化、设备先进、教学优秀、质量一流”的建设要求，学校从2010年9月开始开办中医学专业实验班。在此基础上，学校以国家首届国医大师邓铁涛教授名字命名，在2015年9月正式创办了“铁涛班”。

“铁涛班”以中医学一级学科国家重点学科、国家级特色专业及重点实验室为依托，集全校优质资源，深化本科教育教学改革，创新多元人才培养体系，致力于培养高素质、强能力的中医临床人才。以“厚基础，重素质，强能力，善传承，求创新”为培养原则，通过中医基础理论与基本知识、中医临床思维能力及现代科研实践等方面的系统学习和训练，培养具备扎实的中医药理论与基本知识，较强的中医临床能力、传承能力并具有现代医学知识，一定科研潜质及学术发展潜力的高素质中医专门人才。

课程设置特色：坚持“知识—能力—素质”协调发展，以“重经典、强临床”为中医教育核心理念，以提升学生综合能力为核心，注重通识教育与专业教育有机联动，院校教育与师承教育紧密结合，素质教育与职业胜任力的灵活对应，逐步确立“岭南文化是魂，临床实践是本，中医思辨是根，言传身授是路”的专业人才培养理念，重视人文素质教育、传承创新岭南名家优秀学术思想、早临床，多临床，实现综合素质教育、中医经典学习、临床实践培训贯通全程。

围绕中医学学术传承，提高中医临床实践能力，强化科研意识和科研训练，重视学生个性化发展，增强学生自主学习、创新学习、终身学习能力。采取模块课程和系列课程的有机结合，加大中医类课程和选修课程比例，构建分阶段实施、个性化培养、开放性管理的学生科研能力训练体系，强化临床实践教学。

教学管理与教学组织：“铁涛班”由第一临床医学院负责管理，独立编班，实施小班授课，实行中医师承教育与院校教育相结合、“学长制”与“导师制”相结合的培养方式；实行学分制、动态分流等教学管理新制度，建立“拔尖学生”的奖励管理制度。

发展方向：选派责任心强、学术造诣高、教学经验丰富、教学效果好并具有改革精神的高职称教师任教。鼓励重点学科实验室或承担省部级以上课题实验室向学生开放，在科研训练、课程修读、实践教学、学术研究等方面为学生提供更广阔的学习空间。创造条件鼓励学生到国内外一流大学去交换学习、学术交流或科研训练。铁涛班的优秀同学将优先获得进一步深造的机会，包括更高比例的推免率，报考我院硕士研究生时，同等条件下优先录取。

中医学（五年制）

国家级特色专业 国家级一流本科专业建设点
广东省重点专业 广东省名牌专业
广东省应用型人才培养示范专业
广东省高校人才培养模式创新实验区
获本科毕业证书、授予医学学士学位

培养适应中医药事业发展需要，德、智、体、美、劳全面发展；品德高尚、医德医风良好；系统掌握中医药基本理论、基本知识和基本技

能；掌握一定的现代医学知识及诊疗技术；具有从事中医临床和科研的实际工作能力；具有较高人文科学素质和创新精神的中医专门人才。本专业采取“宽口径，厚基础，重实践，后分化”的人才培养模式，学生在完成基础课及专业课之后（前七学期），第八学期可根据个人的专业兴趣和社会需求进行后期专业方向分化（含中医全科医学方向、中医骨伤科学方向、中医妇科学方向、经典与临床方向、中医肿瘤学方向、中医五官科学方向）。

本专业入学后可参加国家理科基础研究与教学人才培养基地班的遴选，优秀者可入选创新班学习培养。

主要课程：中医基础理论、中医诊断学、中药学、方剂学、内经选读、伤寒论、温病学、金匱要略、人体解剖学、病理学与病理生理学、药理学、诊断学基础、中医内科学、中医外科学、西医内科学、西医外科学、中医妇科学、中医儿科学、中医骨伤科学等。



就业方向：对标行业主要是中医药行业、医疗卫生行业、科研教育领域等。职业发展主要是中医师、中医科研究员、中医教学专家、中医专科医师（如儿科、妇科、骨伤科等）、中医药企业技术顾问等。

中西医临床医学（五年制）

国家级一流本科专业建设点 广东省专业综合改革试点专业
获本科毕业证书、授予医学学士学位

培养热爱祖国、具有良好的思想品质和职业道德，系统掌握中医和西医的基本理论、基本知识和基本技能，有较强的中西医结合思维，具有从事中西医结合临床的实际工作能力、较高人文素质和科研创新精神，德、智、体、美、劳全面发展的复合型医学专门人才。毕业后主要从事中西医结合临床医疗、科研和教学工作。

主要课程：正常人体解剖学、组织学与胚胎学、生物化学、生理学、医学免疫与病原生物学、病理学、药理学、中医基础理论、中医诊断学、中药学、方剂学、内经选读、伤寒论、温病学、金匱要略、诊断学基础、临床医技课、中西医结合内科学、中西医结合妇产科学、中西医结合外科学、中西医结合儿科学、中西医结合骨伤科学、中西医结合急症学等。

就业方向：对标行业主要是中西医结合医疗行业、综合性医疗卫生机构等。职业发展主要是中西医结合医师、临床研究员、社区医疗专家等。



▲ 首届铁涛班毕业合照



▲ 第一临床医学院荣获 2024 校“中医经典知识擂台赛”一等奖



▲ 第一临床医学院科普宣传周活动



▲ 国医大师周岱翰教授和第一临床医学院 2024 级铁涛班见面会

临床医学(五年制)

获本科毕业证书、授予医学学士学位

培养适应广东省医药卫生事业发展需求,具有良好的敬业精神和职业道德、强烈的社会责任感,掌握坚实的医学科学基础、基本理论知识和临床基本技能,具备较强的实践能力和创新精神,达到参加毕业后住院医师规范化培训的各项要求,掌握终身学习能力和具备良好职业素质的应用型医学专门人才。

本专业实行校(高校)院(医院)协同育人模式,前两年在校本部(大学城)学习,后三年到省内临床医学院学习。

主要课程:人体解剖学、组织学与胚胎学、生理学、生物化学、医学免疫学、病理生理学、病理学、医学微生物学、药理学、预防医学、医学心理学、诊断学、内科学、外科学、妇产科学、儿科学、神经病学、精神病学、医学影像学等。

就业方向:对标行业主要是综合性医疗卫生行业、专科医疗领域等。职业发展主要是临床医师、外科医生、内科医生、专科医生(如儿科、妇产科)、医学教育工作者等。

▼ 第一临床医学院荣获 2024 年校运会团体第一名



医学影像学(五年制)

广东省一流本科专业建设点

获本科毕业证书、授予医学学士学位

培养适应我国医药卫生事业现代化发展需要的德、智、体、美、劳全面发展,掌握基础医学、预防医学和临床医学的基本知识、基本理论、基本技能,具有创新精神,视野宽、基础厚、能力强、知识面广、就业面宽的高素质医学影像学专门人才。

主要课程:医用物理学、医用高等数学、计算机基础与程序设计、系统解剖学、断层解剖学、生理学、生物化学、医学微生物学和病理学、计算机断层成像(CT)原理与技术、磁共振成像(MRI)原理与技术、实验诊断学、内科学、外科学、医学影像诊断学、超声诊断学、核医学、介入放射学、放射治疗学、妇产科学、儿科学、眼科学、耳鼻喉科学、口腔科学、医学影像检查技术等。

就业方向:对标行业主要是医学影像诊断行业、医疗设备研发与技术服务领域等。职业发展主要是医学影像诊断医师、放射科技师、超声诊断师、医疗影像设备研发工程师等。

眼视光学(四年制)

广东省一流本科专业建设点

获本科毕业证书、授予理学学士学位

培养适应我国社会主义现代化建设需要,德、智、体、美、劳全面发展,掌握足够的临床眼科学专业基础理论,专业知识扎实、专业实践能力较强、综合素质良好,在视光学专业方面具有较全面的专业知识和实践能力,能在各级医院、眼视光学临床门诊、眼镜研发销售等部门工作的,融眼视光矫治、预防、保健、康复为一体的应用型眼视光学人才。

主要课程:有机化学、头颈部解剖学、组织胚胎学、生理学、药理学、微生物与免疫学、临床医学概论、眼科学基础、眼视光基础、医学验光学、眼镜光学、配镜技术操作、隐形眼镜验配及护理老低弱视力矫治、眼镜质量检测、隐性眼镜学、医学验光学、物理光学与应用光学等。

就业方向:对标行业主要是眼科医疗行业、视光矫治与康复行业、眼镜与视光产品研发销售领域等。职业发展主要是视光师、眼科特检技师、隐形眼镜验配师、视光产品研发顾问等。

第二临床医学院



▲ 第二临床医学院 2024 年书院导师聘任仪式

学院招生网址: <https://dylc.gzucm.edu.cn/>

学院招生联系人及咨询电话: 李老师, 020-36585443

咨询 qq 群: 345651656



广东省中医院

广州中医药大学第二临床医学院与广东省中医院（广州中医药大学第二附属医院、广东省中医药科学院、中国中医科学院广东分院）实行“院院合一”的管理体制，是医、教、研三位一体的办学实体，连续 11 年蝉联全国中医医院竞争力排行榜榜首，连续 6 年在“中国医院科技量值”排行榜中位列全国中医医院第一，作为全国唯一中医医院连续 3 年入选研究型医院，培养出一大批名家、名医及优秀学子，2022 年获批为广东省首批高水平中医药学院建设单位。

教学资源丰富——现有 6 个院区、4 个门诊部以及在建广东省中医院南沙医院，床位 3209 张，超过 32 亿元的现代化医疗科研设备，是全国规模最大的中医医院，年服务患者量连续 20 多年位居全国中医医院第一；是广东省唯一一家进入二期建设的国家中医临床研究基地，2020 年获批中医领域唯一一个粤港澳联合实验室——粤港澳中医药与免疫疾病研究联合实验室，2021 年获批我国首个中医类国家重点实验室——省部共建中医湿证国家重点实验室，2022 年入选国家中医药传承创新中心项目储备库，2023 年获批中医证候全国重点实验室，是国家实验室体系重组后我国唯一一个新增的中医类全国重点实验室；拥有国家区域中医（专科）诊疗中心 6 个，国家卫生健康委临床重点专科 6 个，国家中医药管理局重点学科 11 个，国家中医药管理局重点专科 22 个，省级临床重点专科 50 个等。强大的临床服务能力和科研创新平台为学生临床实践教学和创新能力培养提供了丰富的教学资源和条件支撑。

师资队伍强大——现有员工 7764 名，拥有院士刘良，国医大师林毅，全国名中医刘茂才、张忠德，长江学者张忠德、周华，岐黄学者陈达灿、王小云、卢传坚、张忠德、林定坤，海外优青 1 名，青年岐黄学者 3 名，省级名中医 38 名，中国中医科学院中青年名中医 10 名；国家级教学团队 2 个，省级教学团队 8 个，省教学名师 1 名，省特支教学名师 1 名，南粤优秀教师 11 名，博士生导师 112 名，硕士生导师 259 名等一大批优秀师资力量。首创跨地区拜师以及“脱产跟师”“集体带集体”“一代带二代”等师承模式，194 位全国名老中医药专家来院带徒，其中国医大师 46 人，名师及高徒成为学院教师队伍的中坚力量。

专业建设突出——现有中医学、医学检验技术、中医骨伤科学、临床医学、中西医临床医学五个本科专业，其中，中医学专业分别设置五年制、“5+3”一体化八年制、九年制三个层次独立招生；中医学专业和医学检验技术专业均为国家级一流本科专业建设点。拥有二级学科博士学位授权点 10 个，硕士学位授权点 28 个。在校生 3046 人，其中博士 270 人、硕士生 990 人、本科 1786 人。

学院立足中医学专业开设“国维班”“林毅班”“岭南班”三个教改班。国维班是我校开展拔尖创新人才培养模式改革的积极探索，由中医学专业九年制 10 人组建；林毅班是我校开展卓越医生（中医）教育培养计划，以中医学专业“5+3”一体化八年制人才培养模式改革为切入点进行的积极探索，在中医学专业“5+3”一体化八年制学生中遴选组建，岭南班按照“院校-师承-地域医学”教育相结合的人才培养模式，探索地域特色中医人才的培养。

学院建立了 44 个本科专业实习教学基地，其中非直属附属医院 10 间、教学医院 15 间、实习医院 19 间；国家级课程建设项目 3 项，省级课程思政示范建设项目 11 个，省级实验教学示范中心 5 个，省级一流课程 17 门，省级精品课程 10 门、校级精品课程 12 门、在线课程 7 门、数智课程 6 门，“十三五”以来主编医学类专业教材近 40 余册，获省级以上高等教育教学成果 4 项。

学院不断创新学生综合素质教育形式，形成学生跟师、中医基础知识擂台赛、青年志愿者服务、易班+励志等学生综合素质教育品牌，曾获国家卫生部、国家中医药管理局授予的“医学院校德育先进单位”，省高校学生事务管理精品项目多项。2010 年成立“自强”励志班，2018 年启动书院制育人模式，依托大德书院、复兴书院，促进第一课堂和第二课堂紧密结合，传承（中医跟师）和创新（科研跟师）紧密结合，探索新时期互联网背景下学生综合素质教育的新路径。

中医学(九年制)

卓越医生(中医) 教育培养计划 国家级特色专业 国家一流本科专业建设点 国家综合改革试点专业

广东省重点专业 广东省名牌专业 广东省应用型人才示范专业

获本科毕业证书、博士研究生毕业证书,授予医学学士学位、医学博士学位

实行“九年分阶段,本博一体”培养模式,中医学基础教育、研究生学位教育与中医住院医师规范化培训有机融合。培养热爱中医药事业,具备良好的专业素质和职业道德,掌握坚实宽广的中医基础理论、系统深入的专科知识和临床技能,具有较强的传承创新能力和实践创新能力,结合临床开展研究并做出创造性的成果,能够独立从事中医临床、教学、科研工作的高级专门人才。

前5年为本科培养阶段,合格者获本科毕业证书,授予医学学士学位。已完成第一阶段本科学习要求、获得中医学本科毕业证书和中医学学士学位者,根据自愿申请,经考核合格,转入第二阶段学习,进入中医博士专业学位研究生培养。后4年为博士研究生培养阶段,涵盖中医住院医师规范化培训环节,享受研究生标准的奖助学金、科研经费等待遇。期间经考核合格者可获得国家执业医师资格证书、中医住院医师规范化培训合格证书,符合条件者获得博士研究生毕业证书、授予医学博士专业学位。

主要课程:由人文社会科学课程、理工学课程、中医课程、西医课程、方法技能实践课程五大模块组成。高等数学、普通化学、普通物理学、计算机基础与应用、现代生物学、医古文、中医基础理论、中医诊断学、内经选读、中药学、方剂学、伤寒论、金匱要略、温病学、人体解剖学、生理学、生物化学、病理学、病原生物与医学免疫学、药理学、中医内科学、中医外科学、中医妇科学、中医儿科学、中医骨伤科学、中医眼科学、中医耳鼻喉科学、针灸推拿学、西医内科学、西医外科学、诊断学基础等。

就业方向:本专业毕业生可在各类各级医院、高校、科研院所从事医疗、教学、科研等工作。

中医学(“5+3”一体化);中医学(“5+3”一体化,儿科)

卓越医生(中医) 教育培养计划 国家级特色专业 国家一流本科专业建设点 国家综合改革试点专业

广东省重点专业 广东省名牌专业 广东省应用型人才示范专业

获本科毕业证书、硕士研究生毕业证书,授予医学学士学位、医学硕士专业学位



▲ 全国名中医张忠德教学



▲ 国医大师林毅教学

培养热爱中医药事业,具备良好的专业素质和职业道德,系统掌握中医基础理论、专业知识和临床技能,同时掌握必要的现代医疗技术,具有较强的传承学习能力、实践能力和临床研究能力。毕业时达到中医住院医师规范化培训和中医硕士专业学位培养双重要求,能够独立从事中医临床工作的高层次应用型专门人才。

前5年为本科培养阶段,合格者获本科毕业证书,授予医学学士学位。已完成第一阶段本科学习要求、获中医学本科毕业证书和中医学学士学位者,根据自愿申请,经考核合格,转入第二阶段学习,进入与住院医师规范化培训有机衔接的3年中医硕士专业学位研究生培养阶段,享受研究生标准的奖助学金、科研经费等待遇。期间经考核合格者可获得国家执业医师资格证书、中医住院医师规范化培训合格证书,符合条件者获得硕士研究生毕业证书、授予医学硕士专业学位。

其中15名中医学(“5+3”一体化,儿科方向)学生,前5年为中医学本科培养阶段,后3年按照中医儿科学专业硕士研究生培养。

主要课程:医学伦理学、中国医学史、医古文、中医基础理论、中医诊断学、中药学、方剂学、内经选读、伤寒论、金匱要略、温病学、中医内科学、中医外科学、中医妇科学、中医儿科学、中医伤科学、中医五官科学、针灸学、人体解剖学、生物化学、生理学、病理学、医学免疫学与病原生物学、药理学、诊断学基础、临床医技学、西医内科学、西医外科学等。

就业方向:本专业毕业生可继续攻读中医学专业的博士学位,或到相关单位从事医疗、教学、科研等工作。

中医学(岭南班)

国家级特色专业 国家一流本科专业建设点

广东省重点专业 广东省名牌专业 广东省应用型人才示范专业

获本科毕业证书,授予医学学士学位

培养适应中医药事业发展需要,德、智、体、美、劳全面发展,具有社会主义觉悟,品德高尚,医德医风良好,系统掌握中医药基本理论、基本知识和基本技能以及岭南中医特色理论和诊疗技术,掌握一定的现代医学知识及诊疗技术,具有从事中医临床和科研的实际工作能力及较高人文科学素质和创新精神的中医专门人才。培养按照“院校-师承-地方特色医学”教育相结合的人才培养模式,以“厚基础、强能力、重思维、显特色”为特征。

主要课程:中医基础理论、中医诊断学、中药学、岭南道地药材、方剂学、内经选读、伤寒论、金匱要略、温病学、医古文、四大经典之岭南临床应用解析、正常人体解剖学、生物化学、生理学、病理学、药理学、诊断学基础、中医内科学(含岭南内科与杂病)、中医外科学(含岭南皮肤病)、中医妇科学(含岭南妇科)、中医儿科学(含岭南儿科)、西医内科学、西医外科学、中医骨伤科学(含岭南骨科)、针灸学等。

就业方向:本专业毕业生可继续攻读中医类、中西医结合类及相关专业的硕士学位研究生,或在卫生健康等相关领域从事医疗、教育、预防、保健、康复等方面工作。

中医学(五年制)

国家级特色专业 国家一流本科专业建设点

广东省重点专业 广东省名牌专业 广东省应用型人才培养示范专业

获本科毕业证书, 授予医学学士学位

培养学生系统掌握中医学基础理论及诊疗技能, 具有一定的现代医学知识及诊疗技术, 掌握内、外、妇、儿科常见病诊疗技术及急、难、重症的应急处理能力以及临床科研能力, 毕业时成为基础知识宽厚扎实、临床能力强, 有创新精神和职业素质的医学专门人才。

主要课程: 中医基础理论、中医诊断学、中药学、方剂学、内经选读、伤寒论、温病学、金匱要略、人体解剖学、病理学、药理学、诊断学基础、西医内科学、西医外科学、中医内科学、中医外科学、中医妇科学、中医儿科学、中医骨伤科学等。

就业方向: 本专业毕业生可继续攻读中医类、中西医结合类及相关专业的硕士学位研究生, 或在卫生健康等相关领域从事医疗、教育、预防、保健、康复等方面工作。

临床医学(五年制)

获本科毕业证书, 授予医学学士学位

培养学生适应国家和区域医药卫生事业发展需求, 具有良好的敬业精神和职业道德、强烈的社会责任感, 坚实的医学理论知识基础和临床基本技能, 较强的实践能力和创新精神, 达到参加毕业后住院医师规范化培训的各项要求, 成为掌握终身学习能力和具备良好职业素质的应用型医学专门人才。本专业实行校(高校)院(医院)协同育人模式, 前两年在校本部(大学城)学习, 后三年到省内临床医院学习。

主要课程: 系统解剖学、局部解剖学、组织学与胚胎学、生理学、生物化学、医学免疫学、病理生理学、病理学、医学微生物学、药理学、预防医学、医学心理学、诊断学、内科学、外科学、妇产科学、儿科学、神经病学、精神病学、医学影像学等。

就业方向: 本专业毕业生主要在各级各类医疗卫生机构、医学科研机构、医学院校、医药企业、预防保健机构等部门就业, 也可继续攻读国内、外医学类及其相关专业的研究生。

医学检验技术(四年制)

国家一流本科专业建设点 广东省特色专业

获本科毕业证书, 授予理学学士学位

培养适应我国医药卫生事业现代化发展需要的德智体美劳等方面全面发展, 掌握基础医学、临床医学、检验医学的基本理论、基本知识和基本技能, 掌握现代仪器设备及先进医学检验技术, 能够从事医疗卫生机构及相关科研机构的临床医学检验、卫生检验工作, 具有一定科研发展潜能的应用型医学检验专门人才。

主要课程: 细胞生物学、分子生物学、生物化学、生理学、病理学、医学统计学、医学免疫学、病原生物学、分析化学、检验仪器学、临床基础检验技术、临床微生物学检验技术、临床免疫学检验技术、临床血液学检验技术、临床生物化学检验技术、实验室管理学、诊断学基础及临床医学概要等。

就业方向: 本专业毕业生主要在各级医疗机构、疾病预防控制中心、海关检疫等部门从事临床医学检验及医学类实验室相关教学、研究工作, 也可继续攻读临床检验诊断学相关硕士研究生。

中医骨伤科学(五年制)

获本科毕业证书, 授予医学学士学位

培养热爱中医事业, 具备扎实的中医药理论基础、一定的现代医学知识, 较强的中医临床能力, 良好的人文、科学和研究素养, 能够应用传统中医及现代科学技术对骨伤科常见疾病进行临床诊疗的基本能力的应用型人才, 满足从事中医骨伤科涉及的医疗、预防、保健、康复等方面工作的人才。

主要课程: 中医基础理论、中医诊断学、中药学、方剂学、骨伤解剖学、针灸学、中医内科学、中医外科学、骨伤影像学、中医骨伤科学基础、中医骨病学、中医筋伤学、中医正骨学、骨伤手术学、创伤急救学、推拿治疗学、中医功法学等。

就业方向: 本专业毕业生主要在医学院校、各级医疗卫生机构、医疗保健及科研机构从事中医骨伤教学、临床、预防保健、康复及科研等工作, 也可继续攻读中医类、中西医结合类及相关专业的硕士学位研究生。

中西医临床医学(五年制)

获本科毕业证书, 授予医学学士学位

培养热爱祖国、具有良好的思想品质和职业道德, 系统掌握中医和西医的基本理论、基本知识和基本技能, 有较强的中西医结合思维, 具有从事中西医结合临床的实际工作能力、较高人文素质和科研创新精神, 德、智、体、美、劳全面发展的复合型医学专门人才。本专业实行校(高校)院(医院)协同育人模式, 前两年在校本部(大学城)学习, 后三年到省内临床医院学习。

主要课程: 正常人体解剖学、组织学与胚胎学、生物化学、生理学、医学免疫与病原生物学、病理学、药理学、中医基础理论、中医诊断学、中药学、方剂学、内经选读、伤寒论、温病学、金匱要略、诊断学基础、临床医技课、中西医结合内科学、中西医结合妇产科学、中西医结合外科学、中西医结合儿科学、中西医结合骨伤科学、中西医结合急诊学等。

就业方向: 本专业毕业生可到各级各类医疗单位及相关机构从事医疗、预防、保健、康复、教学、科研等相关工作, 也可继续攻读中医学类、中西医结合类及相关专业的硕士学位。

第三临床医学院



▲ 广州中医药大学第三附属医院(正门)

学院招生网址: <https://dylc.gzucm.edu.cn/>

学院招生联系人及咨询电话: 李老师, 020-39358184/020-36585242

咨询 qq 群: 813484507



杏林三院

广州中医药大学第三临床医学院, 与广州中医药大学第三附属医院(广州中医药大学附属骨伤科医院、广东省中医骨伤研究院)实行“院院合一”的管理体制, 是广州中医药大学博士后流动站和博士生、硕士生、本科生培养点。

广州中医药大学第三附属医院创建于 1985 年, 是一所以中医骨伤科为龙头, 兼备内、外、妇、儿、针灸推拿、康复等 40 个相关专科、具有鲜明中医药特色、集医疗、教学、科研、预防、保健、康复为一体的三级甲等中医专科医院。医院在全国三级公立医院绩效考核中连续 6 年取得 A 级, 位列全国中医专科医院前三, 年服务患者超百万人次。

医院拥有省级重点专科 21 个。中医骨伤科是国家级重点学科的重要组成部分, 国家中医药管理局重点专科, 国家中医优势专科, 国家药物临床试验基地, 广东省中医重点学科。骨质疏松科是国家中医药管理局重点专科优势病种全国协作组组长单位, 广东省首批中医名科; 血液病科是国家中医区域诊疗中心, 国家中医优势专科; 中医妇科、中医康复、治未病等学科以及院内中药制剂研制等实力处于行业一流水平。

拥有广东省中医骨伤研究院、中草药囊泡广东省工程研究中心、广东省中草药囊泡中试平台等多个高水平科研平台。先后获得国家科技进步二等奖、广东省科技进步奖一等奖等多个省部级科技奖项。中草药囊泡广东省工程研究中心为国内首个中草药囊泡省级工程研究中心, 研究与应用水平走在全国前列。

现有职工 1176 人, 其中高级职称 177 人。博士生导师 19 人, 硕士生导师 55 人, 全国老中医药专家学术经验继承工作指导老师 2 人, 广东省名中医 5 名, 广东省中医师承“薪火工程”项目指导老师 6 人, 国家优秀中医临床人才 3 人, 广东省杰出青年医学人才 15 人。挂牌国医大师和全国及省名中医传承工作室 7 个。院校教育与师承教育相融合, 传承中医精髓, 为人才成长提供有力保障。

学院 2005 年 9 月招收中医学专业(骨伤方向)本科生, 2014 年起开始承担中医学(全科医学)订单定向免费培养医学生培养任务, 是广东省最早也是最主要的承接中医学(全科医学)订单定向医学生培养任务的单位, 11 年来共招收培养 1615 名基层定向医学生, 为基层输送优质中医全科医学人才。2024 年起恢复招收中医骨伤科学专业本科生。

学院充分依托附属医院临床学科优势, 坚持医教研三位一体, 立足广东、服务粤港澳大湾区、面向全国, 努力建设成为高水平、应用型、有特色的临床医学院。积极推进中医全科教研教改和师资队伍建设, 构建特色课程和特色教材体系, 形成了早定位、早临床、早基层实践的“三早”教育人才培养模式。多名教师担任国家级教材主编、副主编、编委, 获得省级以上教学获奖 10 余项, 省级以上教学质量工程、一流课程 5 项。国家级教研教改课题 2 项, 省部级教研教改课题 14 项。专业建设突出, 教学成果丰硕。

学院打造“薪火明德”三全育人校园文化品牌, 涵盖信仰筑基计划、创新领航计划、职业远航计划、心美烛光计划、服务繁星计划、文化扬帆计划, 全方位、全周期、全过程赋能青年大学生成长成才。

学生多次获得“挑战杯”广东大学生课外学术科技作品竞赛一等奖, 多人获得省级以上奖学金和荣誉表彰, 社会实践活动受到人民日报、新华社等 50 多家官方媒体报道。订单定向毕业生事迹被《南方日报》专题报道, 省内主流媒体广泛转载。用人单位回访数据显示, 学院毕业生在工作能力、知识结构、职业素质、工作业绩等方面均取得优秀评价, 获得用人单位的高度认可。

中医学（全科医学方向）订单定向免费培养医学生（五年制）

服务期：根据广东省卫生健康委员会、广东省教育厅、广东省人力资源和社会保障厅、广东省中医药局《关于做好2025年订单定向培养医学大学生项目工作的通知》（粤卫科教函〔2025〕5号）文件精神，2025年及以后新入学的定向医学本科生可在应届毕业当年报考户籍所在省内全科医学领域全日制临床专硕或按规定参加全科专业住院医师规范化培训（以下简称住培）；完成硕士研究生教育或全科专业住培后，须按协议约定到定向就业单位服务6年。2025年之前（不含2025年）入学的定向医学生按原政策执行。

报考对象和条件：

报考对象仅限广东考区省内户籍人员，且应符合以下条件：

1. 须符合当年度相应招考的报考条件。
2. 身体条件符合教育部、原卫生部和中国残疾人联合会《关于印发普通高等学校招生体检工作指导意见的通知》（教学〔2003〕3号）中“无医学类专业不宜就读的疾病”的相关规定。
3. 热爱医疗卫生事业，自愿报考，且承诺在校学习不转学、不转专业，承诺毕业后按照协议约定到定向就业单位服务6年（本科不含衔接全科临床专硕或全科专业住培3年）。

国家级一流专业建设点 国家级特色专业**获本科毕业证书，授予医学学士学位**

培养适应基层中医药卫生人才队伍建设所需求的中医全科医学人才，培养具有良好的敬业精神、职业道德和社会责任感，系统掌握中医药基本理论、基本知识和基本技能，掌握一定的现代医学知识，掌握内、外、妇、儿、骨科常见病的诊疗技术及急、难、重症的应急处理技术，具有较强的临床辨证论治能力、较强的实践能力和创新精神，达到参加毕业后住院医师规范化培训的各项要求的，德、智、体、美、劳全面发展的应用型 and 复合型中医专门人才。

主要课程：中医基础理论、中医诊断学、中药学、方剂学、内经选读、伤寒论、温病学、金匱要略、人体解剖学、病理及病理生理学、药理学、诊断学基础、中医内科学、中医外科学、中医妇科学、中医儿科学、中医骨伤科学、西医内科学、外科学、针灸学等。

就业方向：基层医疗机构，如县区级医院、社区卫生服务中心、乡镇卫生院。



▲ “三下乡”暑期社会实践 1



▲ “三下乡”暑期社会实践 2

中医骨伤科学（五年制）

获本科毕业证书，授予医学学士学位

培养热爱中医药事业，具备扎实的中医药理论基础、一定的现代医学知识，较强的中医临床能力，良好的人文、科学和研究素养，能够应用传统中医及现代科学技术对骨伤科常见疾病进行临床诊疗的基本能力的应用型人才，满足从事中医骨伤科学涉及的医疗、预防、保健、康复等方面的人才。本专业实行校（高校）院（医院）协同创新育人模式，前两年在校本部（大学城）学习，后三年到省内临床医学院学习。

主要课程：中医基础理论、中医诊断学、中药学、方剂学、骨伤解剖学、针灸学、中医内科学、中医外科学、骨科影像诊断学、中医筋伤学、中医正骨学、推拿学等。

就业方向：升学深造，就职于三甲医院、研究机构等。



▲ 百年校庆主题音乐夜跑



▲ 参与义务献血



▲ 绿美广东植树活动



▲ 院内制剂展示活动

第四临床医学院



▲ 深圳市中医院光明院区

学院招生网址: <https://www.szszyy.cn/>

学院招生联系人及咨询电话: 张老师, 0755-23486534



深圳市中医院

第四临床医学院于2012年7月9日在深圳市中医院挂牌成立, 开设中医学深圳创新班(五年制)。学院师资力量雄厚, 现有卫生技术高级职称600余人, 其中博士生导师31人、硕士生导师136人, 国家、省、市名优中医近100人, 已形成博士、硕士、本科多层次的教学体系。学院重视中医内涵建设, 已形成国家、省、市重点专科梯队, 现有国家临床重点专科2个(肝病科、肾病科); 国家中医药重点学科2个(中医肝胆病学、中医肾病学); 国家中医重点专科3个(肝病科、肾病科、针灸科), 国家中医重点专科建设单位3个(脾胃专科、内分泌专科、神志专科); 省高水平临床重点专科5个; 省中医名科4个; 省中医重点专科24个; 市医学重点学科1个; 市中医重点专科25个。

中医学(五年制)

国家级一流本科专业建设点

获本科毕业证书、授予医学学士学位

中医学专业是我院本科培养过程中唯一开设的专业, 主要依托广州中医药大学和深圳市中医院办学, 培养德、智、体、美、劳全面发展, 具有社会主义觉悟, 品德高尚, 医德医风良好, 系统掌握中医药基本理论、基本知识和基本技能, 掌握一定的现代医学知识及诊疗技术, 具有从事中医临床和科研的实际工作能力及较高人文科学素质和创新精神的高素质、复合型中医人才。

本专业学生由新生遴选和转专业学生两部分组成。前2年在大学城培养, 后3年在深圳市中医院培养。上午临床见习、下午理论学习, 并实施“一对一”导师制。建立理论教学与床边教学、中医临床思维与创新思维、医学与人文素养三融合的多方位的临床医学生人才培养模式。

主要课程: 中医基础理论、中医诊断学、中药学、方剂学、内经选读、伤寒论、金匱要略、温病学、医古文、正常人体解剖学、生理学、生物化学、病理学、药理学、诊断学基础、中医内科学、中医外科学、中医妇科学、中医儿科学、中医伤科学、西医内科学、西医外科学、针灸学、创新思维训练、临床科研方法概论、临床医技学、医学英语等。

就业方向: 中医学专业对标医疗、教育、药品、科研等多行业, 职业发展涵盖中医临床、养生保健、康复治疗、教学科研、医学技术、药品研发与销售、医疗卫生政策制定与监管、公共卫生管理等多元领域。



▲ 跟诊学习



▲ 见习查房

第七临床医学院



▲ 深圳市宝安区中医院

学院招生网址: <https://www.bawjxt.net/baqzyy/>
学院招生联系人及咨询电话: 邹老师, 0755-27665933
咨询 qq 群: 991276573



七曜杏林

学院简介: 深圳市宝安区中医院始建于 1988 年, 于 2015 年正式挂牌成为全省首家中医院集团, 是一所集医疗、科研、教学、预防、保健、康复于一体的综合性国家三级甲等中医医院。

目前宝安区中医院(集团总院)为广东省中医名院, 广州中医药大学非直属附属医院, 广州中医药大学第七临床医学院, 全国中医住院医师规范化培训主基地, 全国百强中医医院(在 2023 年全国三级公立中医医院绩效考核中晋升 A+, 位列全国 620 家三级中医综合医院前 5%), 国家级博士后科研工作站, 国家医学攻关产教融合创新平台宝安分中心, 国家标准化心脏康复中心, 国家级胸痛中心, 国家级卒中中心, 全国第二批中医医院中医药文化建设试点单位, 全国第三批治未病预防保健服务试点单位, 广东省中医治未病试点单位, 广东省中医经典病房建设试点单位, 广东省智慧中医医院建设单位, 广东省百家文明医院。

医院始终坚持以“建设由‘总院-下设医院-社区健康服务中心’组成的三级诊疗体系, 打造‘医疗、保健、科研、教育、文化、养老’六位一体的中医区域中心, 建设智慧化、现代化的先行示范中医院集团”为目标, 传承精华, 守正创新。目前已发展成为拥有 1 总院、2 分院、20 家社康机构的三级甲等中医医疗集团, 设有床位 1000 张, 临床科室 47 个, 医技科室 11 个。

坚持“人才兴院”, 着力打造优势专科集群。 医院始终坚持“外引内培, 人才兴院”, 现有国家中医临床重点专科 1 个, 国家中医优势专科建设单位 3 个, 省中医名科 1 个, 省高水平临床重点专科 1 个, 省级中医临床重点专科 1 个, 省级中医重点专科 10 个, 省级示范社康中心 1 个, 广东省中医全科专业基层实践基地 5 个。

医院拥有享受国务院特殊津贴专家 1 名、享受深圳市特殊津贴专家 1 名, 省级名中医 10 名, 市、区级名中医 10 名; 先后引进中国工程院院士、国医大师石学敏教授团队, 市区“三名工程”刘中秋教授、卢传坚教授、林丽珠教授、符文彬教授、刘旭生教授、商洪才教授、吕文良教授等 7 个团队, 以及潘华峰教授、符仲华教授等多个高水平医疗专家团队。

构建“两翼协同”, 科教并力促进人才培育。 着力推进“科教协同”发展模式, 24 年科研上累计投入 1000 万, 近 3 年立项各级科研项目 277 项, 其中 23 年获得 4 项国家自然科学基金, 25 年获得 5 项, 博士后基金项目 2 项, 省部级科研项目 10 项。2021 年创建成为广州中医药大学第七临床医学院, 实现由广州中医药大学的教学医院转变为临床医

针灸推拿学(扁鹊班)(五年制)

国家级一流专业建设点 国家级特色专业

广东省名牌专业

获本科毕业证书, 授予医学学士学位。

本专业以“重传承、学经典、实基础、强临床”为培养理念, 依托广州中医药大学优质教学资源及深圳市宝安区中医院(第七临床医学院)的临床实践平台, 培养具有扎实中西医理论基础、精湛针灸推拿技能和创新能力的高素质复合型人才。

主要课程: 中医基础: 中医基础理论、中医诊断学、中药学、方剂学、经络腧穴学等。西医基础: 正常人体解剖学、生理学、病理学、药理学、诊断学基础等。核心技能: 刺灸灸法、针灸治疗学、推拿手法学、推拿治疗学、小儿推拿学等。临床课程: 中医内、外、妇、儿科学、西医内、外科学、临床医技课等。

就业方向: 毕业生可在各级中医院、综合医院针灸科、康复中心、社区卫生服务机构从事针灸推拿临床诊疗工作; 或于科研院所、高校从事教学与科研; 亦可自主创业, 开设针灸推拿诊所, 或参与中医药国际交流与推广。



▲ 深圳市宝安区中医院(集团)针灸医院



▲ 深圳市宝安区中医院(集团)门诊楼扁鹊楼

第八临床医学院



▲ 第八临床医学院住院大楼

学院招生网址: <https://www.fshtcm.com.cn>

学院招生联系人及咨询电话: 陈老师, 0757-83068425



佛山市中医院

广州中医药大学第八临床医学院于 2021 年 1 月在佛山市中医院挂牌成立, 实行“院院合一”的管理体制。佛山市中医院创建于 1956 年, 是一所集医、教、研及康复于一体的三级甲等现代化大型中医医院, 是国家级中医类别执业医师资格考试基地、国家住院医师规范化培训基地。

医院骨伤科是国家区域中医诊疗中心、国家级重点专科和国家中医优势专科建设单位。骨科中心现有床位 1103 张, 设有骨科机器人手术中心、3D 医学打印中心、正骨中心、脊柱中心等十大亚中心, 脊柱专科、修复重建专科、小儿骨科、创伤骨科、推拿科、足踝专科、关节专科、中医创伤骨科、康复医学科、骨病专科、运动医学科等共 11 个二级专科, 17 个业务科室各展实力。

医院骨伤科以陈渭良“正骨十四法”、小夹板外固定等为特色技法, 具有安全、简便、疗程短、痛苦小、并发症少、功能恢复好等优点。“佛山伤科正骨”和“伤科制药”两项传统技艺分别入选了广东省和佛山市非物质文化遗产代表性项目。骨伤科拥有 55 个专科制剂, 内服、外用制剂覆盖了骨伤科疾患治疗早、中、后期全疗程, 广泛应用于临床, 凸显中医疗效优势。医院在全省率先开展骨科机器人辅助手术操作应用; 与上海交通大学戴尅戎院士团队合作, 是上海交通大学医学 3D 打印创新研究中心佛山市中医院分中心; 与华南理工博士后团队围绕负载中药单体的 3D 打印支架促进骨修复开展研究合作。

学院师资力量雄厚, 国家、省、市名中医辈出, 享受国务院特殊津贴 1 人, 全国中医骨伤名师 2 人, 全国名老中医药专家学术经验继承工作指导老师 4 人, 广东省名中医 4 人, 作为建设广州中医药大学第八临床医学院的主力科室, 骨伤科肩负起人才培养使命, 为实现医、教、研、管四轮驱动和协同发展不断助力。现有广州中医药大学兼职教师 174 名, 博导 9 人, 硕导 69 人。拥有中医学学士学位授权学科专业 2 个 (中医学、中医骨伤科学)、二级学科博士学位授予点 4 个、硕士学位授予点 12 个; 涵盖了中医 (含 9 个二级学科授权点)、中药、药理学、护理等学科专业。医院与广州中医药大学合作历史久远, 早在 1960 年就成为学校实习医院, 1995 年成为教学医院, 2004 年成为非直属附属医院, 独立招收和培养博士、硕士研究生, 截至 2025 年 3 月, 在院博士研究生 42 人、硕士研究生 201 人、本科生 158 人。

中医骨伤科学 (五年制)

获本科毕业证书, 医学学士学位

培养掌握中西医骨伤诊疗技术, 具备创新思维和科研能力, 能胜任骨伤科临床、教学、科研工作的复合型中医人才。

主要课程: 中医基础理论、中医诊断学、中药学、方剂学、骨伤解剖学、针灸学、中医内科学、中医外科学、骨伤影像学、中医骨伤科学基础、中医骨病学、中医筋伤学、中医正骨学、骨伤手术学、创伤急救学、推拿治疗学、中医功法学等。

- 就业方向:**
- 各级医院骨伤科、康复科、运动医学科
 - 医学院校及科研机构, 从事教学或中医药研究
 - 骨伤科中药制剂、医疗器械的研发、销售或市场推广
 - 中医骨伤诊所或工作室、互联网医疗或运动医学领域
 - 民营中医院、骨伤专科诊所、康复机构等
 - 攻读硕士/博士学位
 - 卫生行政部门



▲ 2020 级中医学本科班开展临床技能培训



▲ 2020 级中医学专业本科班荣获首届“十佳班集体”

基础医学院



▲ 学院正面

学院招生网址: <https://jcyxy.gzucm.edu.cn/index.htm>

学院招生联系人及咨询电话: 邓老师, 020-39356789

咨询 qq 群: 904087256



广州中医药大学基础医学院

广州中医药大学基础医学院成立于1984年,前身为基础部,1986年设立中医基础理论研究所,1997年正式挂牌。学院秉承“崇德远志、和衷有容、汲古求新、笃学精业”的大学精神,恪守“厚德博学、精诚济世”的校训,积淀了深厚的学术底蕴。

学院现有教职员工136人,其中专任教师91人(高级职称61人),90人具有博士学位。学院拥有中医学、中西医结合基础2个一级学科博士点,以及中医学、中西医结合、基础医学3个一级学科硕士点。同时,学院拥有广东省一流专业建设点2个;一级学科博士点2个,一级学科硕士点3个;国家级一流课程3门、省级一流课程13门,省级课程思政示范课程2门,省级课程思政示范团队1个,省级课程思政示范课堂2个;曾获国家科技进步三等奖1项、国家教学成果二等奖2项、广东省教学成果二等奖1项、中华中医药学会科技著作二等奖1项、广东省科技进步二等奖3项、广东省哲学社会科学优秀成果奖二等奖1项、广东省科技进步奖三等奖多项、广东省创新科研团队1项;国家级中医学实验教学示范中心1个。

自2014年起招收生物技术专业(四年制),2019年增设并开始招收中医养生学专业(五年制),中医养生学专业于2024年软科中国大学专业排名第一。两个专业均为广东省一流专业建设点,并与多家临床医学院合作培养中医学、中医骨伤科学专业学生。学院以广东省高校学生工作精品项目“专业引领、五育并举,打造高校育人新模式”培养德智体美劳全面发展社会主义建设者和接班人;以广东省高校学生事务管理“大学生家国情怀的培育”精品项目打造基础“家国情怀”文化,厚植青年学子爱国主义情怀;以“经典导读和养生思维培养”专项导师制,培养学生爱经典,重实践;以启研课题设计大赛、启星拔尖人才培养计划等激励基础学子不断攀登学术高峰。学生荣获第十七届“挑战杯”广东大学生课外学术科技作品一等奖1项、二等奖1项,“远志杯”全国高等中医药院校大学生课外学术科技作品竞赛自然科学奖一等奖1项,广东省攀登计划专项3项。连续两年国家级大创项目立项数居全校各学院前列。本科生以第一作者发表JCR1区论文多篇,两次获校学术论文大赛特等奖。学院毕业生就业情况良好,近年来多位毕业生推免进入清华大学、北京大学、中国科学院大学等知名学府继续深造,近九成毕业生在粤港澳大湾区就业。

迈入新时代,学院坚持以习近平新时代中国特色社会主义思想为指引,全面贯彻党的教育方针,落实立德树人根本任务,坚持为党育人、为国育才。为实现全面建成“中国特色、世界水平”的一流大学学校目标定位,以人才培养为核心,做好学校各专业的基础课程建设,做好中医养生学、生物技术专业建设工作,逐步把我院建设成为培养“基础知识厚、实践能力强、综合素质高、富有创新精神”的中医药专门人才、医药相关复合型人才等卓越理科人才的重要基地。



▲ 科研实验



▲ 学习讨论

中医养生学(五年制)

广东省一流本科专业建设点

获本科毕业证书,授予医学学士学位

培养德智体美劳全面发展,具有能够运用中医养生学理论与方法,从事中医治未病、养生保健、体质调理、食疗营养、中医临床、康复治疗、医养结合等工作的毕业生(具有报考执业医师的资格),将来服务于中医医疗机构(含治未病中心)、养老机构、康复医院、健康管理机构、文化传播机构、政府部门等,指导广大人民群众正确、规范运用中医养生学理念和知识促进健康、延长寿命,传播中医药优秀养生文化,传承和发扬中医药治未病思想的优势与特色。

主要课程:中医养生学导论、中医运动养生学、中医营养学、中医心理学、中医治未病学概论、中医养生适宜技术、保健品与亚健康、中医老年病学;中医基础理论、中医诊断学、中药学、方剂学、内经选读、伤寒论选读、金匱要略、温病学、中医内科学、中医外科学、中医妇科学、中医儿科学、中医骨伤科学、针灸学、推拿学;医学伦理学、正常人体解剖学、生理学、病理学(含病理生理学)、医学免疫学与病原微生物、诊断学基础、西医内科学等。

就业方向:要集中在医疗康养机构,尤其是综合性中医院的治未病科、康复科以及各类养生保健机构。在这些医疗机构中,毕业生可以运用中医理论和技术,为患者提供个性化的健康管理服务,包括疾病预防、亚健康调理、慢性病康复以及中医特色诊疗等。此外,随着“治未病”理念的普及,中医养生学专业人才在健康管理中心、社区卫生服务中心以及养老机构中也扮演着重要角色,为不同人群设计科学的中医养生方案,推广健康生活方式。同时,中医养生学专业毕业生还可以在医疗机构的科研部门参与中医养生理论和技术的研究与创新,推动中医药在健康领域的应用与发展。医疗康养机构不仅是中医养生学专业对口的核心行业,也是其发挥专业优势、服务社会健康需求的重要平台。



▲ 中医养生文化节



▲ 学院高质量发展大会



▲ 迎新晚会



▲ 走访实习

生物技术(四年制)

广东省一流本科专业建设点

获本科毕业证书,授予理学学士学位

培养适应社会主义现代化建设所需的德智体美劳等方面全面发展,具备较强的数理化基础,具有国际化视野,接受严格科学思维、专业理论和专业技能的训练,掌握生命科学与技术的较系统的基本理论、基本知识和基本技能,掌握医学、药学以及中医药学的基本理论和基本知识的复合型、应用性人才,能在相应领域从事科学研究、技术开发、生物安全评价、教学及行政管理等工作。

主要课程:高等数学、化学、物理、组织学与胚胎学、免疫学、微生物学、医学文献检索、人体解剖学、人体生理学、病理学(含病理生理学)、医学统计学、医学伦理学、临床医学概要、生物化学、分子生物学、细胞生物学与遗传学、细胞工程、发酵工程、基因工程、蛋白质(酶)工程、生物信息学、现代生命科学前沿技术、中医药学概论等。

就业方向:主要是生物技术公司或者相关科研机构,这些机构包括高等院校、科研院所、国家重点实验室以及各类生物医学研究中心等。生物技术专业毕业生可以从事基础研究、应用研究以及技术创新工作,涵盖基础医学、细胞生物学、分子生物学等多个前沿领域,工作期间有机会参与国家级或国际级的科研项目,探索生命科学的奥秘,推动生物技术在医药等领域的应用。同时,广大本科毕业生选择攻读硕士学位,进一步提升生物技术应用和科研能力。

▼ 学院院楼



中药学院



▲ 学院院楼

学院招生网址: <https://cctm.gzucm.edu.cn/>
 学院招生联系人及咨询电话: 骆贞辉, 020-39358317
 咨询 qq 群: 793120427



广州中医药大学中药学院



▲ 学生在实验室做实验



▲ 中药学 4+5 创新班学生到澳门科技大学联合培养

广州中医药大学于 1972 年试办中草药培训班, 1977 年开办中药学本科专业, 1984 年成立中药系, 1997 年设立中药学院, 2019 年获批广东省中药学类专业教学指导委员会主任委员单位, 2022 年入选“广东省首批高水平中医药学院重点建设名单”, 2024 年中药学入选广东省基础学科拔尖人才培养创新实验区。现拥有中药学和药学两大类专业为主的 4 个本科专业, 其中“中药学、药学、中药资源与开发”三个专业是国家一流本科专业建设点。拥有中药学一级学科硕士、博士学位授权点和博士后科研流动站; 药学一级学科硕士学位、药学硕士专业学位授权点, 中药学和药学学科是国家“双一流”中医学学科群建设学科。中药学和药学学科亦是广东省高水平大学重点建设学科。药理学与毒理学学科进入 ESI 全球排名前 1%, 化学、生物与生物化学、分子生物学与遗传学等学科进入 ESI 全球排名前 1%。

学院下设中药资源学学部、药物化学学部、药理学与方药学部、药剂学学部等 4 个学部, 有国际中医药转化医学研究所、药用植物生理生态研究所、中药资源科学与工程研究中心、分子节律与代谢研究所、方证研究所等 5 个研究所。共有教职工 245 人, 其中博士生导师 70 人、硕士生导师 108 人。拥有国家杰青 1 人、岐黄学者 2 人、海外杰青 2 人、国家级百千万人才 3 人、国家万人计划科技创新领军人才 1 人、国家优青 4 人、国家万人计划青年拔尖人才 2 人、科技部中青年科技创新领军人才 1 人、全国中药传统特色技术传承人 3 人、省级人才 18 人。有 5 个省级教学团队, 建设 2 门国家级一流课程及 20 余门省级优质课程。

学院拥有教学科研实验室总面积 3.8 万平方米, 拥有 1 个中药学国家级实验教学示范中心、1 个省级虚拟仿真实验教学中心、3 个省级实验教学示范中心。拥有集教学、科研、科普功能于一体的药王山、时珍山药用植物园, 占地约 81 亩。学院还拥有国家中药现代化工程中心、教育部国际联合实验室、教育部重点实验室等 14 个省部级以上重点实验室或科研平台, 仪器设备总值近 2 亿元。近 5 年共承担国家和省部级科研 249 项, 累计科研经费超 1.5 亿元, 以第一或通讯作者发表 SCI 论文 810 篇, 获国家专利 205 项。获教育部自然科学一等奖 1 项和二等奖 1 项, 广东省科学技术奖励一等奖 1 项、二等奖 2 项, 其他省部级科学技术奖励 2 项, 广东省教育教学成果奖一等奖 1 项、二等奖 1 项, 制定行业标准 22 项。

学院坚持落实立德树人根本任务, 开展“三全育人”综合改革, 构建了与大类招生相适应的“一个核心、三大模块、四大平台”的创新人才培养模式, 在本科生中推行班主任制、导师制和开放实验室制度, 加强学生创新能力的培养。近 3 年, 学院共有 266 个项目在大学生创新创业训练计划中立项, 其中国家级立项 16 项, 省级立项 73 项; 学生荣获全国医药院校中药学 / 药学实验技能大赛特等奖、国际创新大赛铜奖等奖项。学生毕业去向质量高, 推荐优秀毕业生免试入读北京大学、中国科学院大学、西湖大学等国内顶尖高校。

中药学院立足岭南, 扎根湾区, 争创一流, 大力培育塑造“唯真至善、全人教育”理念, 实现科学精神与人文精神交相辉映, 完美融合, 创造良好的教书育人环境, 营造思想活跃、学术浓郁、文明优雅的学院文化氛围, 在继承和发展中与时俱进, 开拓创新, 焕发出蓬勃生机。

中药学类（创新班）（四年制）

国家级一流本科专业建设点（中药学专业、中药资源与开发专业） 国家级特色专业

国家“双一流”中医学学科群建设学科 广东省重点专业 广东省名牌专业 广东省专业综合改革试点专业

获本科毕业证书，授予理学学士学位

以“中国特色、世界一流”为目标，以中药学重点学科建设为支撑，立足广东、服务粤港澳大湾区，面向全国，辐射“一带一路”，依托广东省高水平中药学院建设、中药学拔尖人才培养创新示范区建设，培养具备扎实的中药学基础理论、基本知识、基本技能，兼备人文社会科学和自然科学素养，拥有良好的思想道德、职业素质、科研创新意识、国际视野、领导能力、中西医结合思维、产业实践能力、职业发展核心竞争力，能服务于中医临床与中药行业，从事中药科学研究、开发、生产、应用、医药贸易及临床合理用药等方面工作的高素质拔尖创新型中药学人才。

特别政策：本科学习阶段会与澳门科技大学开展为期4个月的联合培养，依托国家级一流专业建设点和国家级特色专业的优势学科资源，建设中药学拔尖人才培养创新示范区。

主要课程：高等数学、中医学基础、医药数理统计方法、微生物与免疫学、物理学、人体解剖生理学、无机化学、分析化学、有机化学、物理化学、生物化学、临床中药学、方剂学、药用植物学、药理学、中药鉴定学、中药化学、中药炮制学、中药药剂学、中药药理学、中药分析、药事管理学等。

就业方向：中药科学研究、开发、生产、应用、医药贸易及临床合理用药等。

中药学类（四年制）

国家级一流本科专业建设点（中药学专业、中药资源与开发专业） 国家级特色专业 国家“双一流”中医学学科群建设学科 广东省重点专业 广东省名牌专业 广东省专业综合改革试点专业

获本科毕业证书，授予理学学士学位

“以中国特色、世界一流”为目标，以中药学重点学科建设为支撑，立足广东、服务粤港澳大湾区，面向全国，辐射“一带一路”，培养具备扎实中药学基础理论、基本知识、基本技能，具备良好人文社会科学和自然科学素养，具备良好思想道德、职业素质、创新意识和国际视野，能服务于中医临床与中药行业，从事中药科学研究、开发、生产、应用、医药贸易及临床合理用药等方面工作的高素质专门人才。

本专业实施大类招生。经过一年的基础培养后，二年级可根据兴趣和双向选择原则进行后期专业方向分化，分化为中药学、中药资源与开发2个专业。

主要课程：高等数学、中医学基础、医药数理统计方法、微生物与免疫学、物理学、人体解剖生理学、无机化学、分析化学、有机化学、物理化学、生物化学、临床中药学、方剂学、药用植物学、药理学、中药鉴定学、中药化学、中药炮制学、中药药剂学、中药药理学、中药分析、药事管理学等。

就业方向：中药科学研究、开发、生产、应用、医药贸易及临床合理用药等。

药学（四年制）

国家级一流本科专业建设点 广东省特色专业

获本科毕业证书，授予理学学士学位

坚持“强化基础，加强素质，培养创新，面向未来”的原则，以药学重点学科建设为支撑，立足广东、服务粤港澳大湾区，面向全国，辐射“一带一路”，培养具备扎实药理学学科基础知识、基本理论和基本技能，具有较强创新和发展潜能，德、智、体、美、劳全面发展，能够在药物研发、生产、检验、流通、使用和管理等领域，从事药物发现与评价、药物制剂设计与制备、药品质量标准研究和质量控制、药品管理以及药学服务等方面工作的高素质专门人才。

主要课程：高等数学、物理学、人体解剖生理学、药学导论、无机化学、分析化学、有机化学、物理化学、微生物学、免疫学、生物化学与分子生物学、药理学、药物分析、药物化学、药剂学、药事管理与法规、天然药物化学、生物药剂学与药物动力学等。

就业方向：药物发现与评价、药物制剂设计与制备、药品质量标准研究和质量控制、药品管理以及药学服务等。

临床药学（五年制）

基于临床医学、药学、中西医结合、基础医学等一级学科的新专业

获本科毕业证书，授予理学学士学位

遵循“德才兼备、懂医精药、善研善成”的培养目标，对接国家及广东省健康产业发展需求，立足广东，面向全国，辐射“一带一路”，充分利用湾区优势办学资源，以临床需求为导向，培养适合我国社会主义现代化和健康中国建设需要，德、智、体、美、劳全面发展，具有系统临床药学和临床医学基本理论、基本知识和基本技能，具有扎实临床药学专业理论知识和实践技能，能以临床合理用药为核心，以病人为中心，胜任包括临床药学服务、新药临床研究、药物警戒、临床药物评价以及临床个体化和精准用药为目标的临床药学工作，具有人文情怀、国际视野、创新精神和实践能力的高素质临床药学人才。

主要课程：高等数学、物理学、药物化学、药剂学、药理学、临床药理学、药物毒理学、临床药物治疗学、临床药物动力学、药事管理学、药物分析、临床药学导论、人体解剖学、生理学、病理生理学、诊断学、内科学和外科等。

就业方向：临床药学服务、新药临床研究、药物警戒、临床药物评价以及临床个体化和精准用药为目标的临床药学工作。

针灸康复临床医学院



▲ 学院院楼

学院招生网址: <https://zhenkang.gzucm.edu.cn>

学院招生联系人及咨询电话: 倪老师、周老师, 020-39358423

咨询 qq 群: 815594952



广中医针康人



▲ 针灸楼耀德广场

广州中医药大学针灸康复临床医学院是华南地区针灸康复领域的领军学院,其历史可追溯至1956年广州中医学院创办时的针灸教研组,历经针灸系(1984年)、针灸推拿学院(1999年)等发展阶段,于2013年正式定名。2014年依托广东省中医针灸重点实验室成立华南针灸研究中心,成为国内首个具备灵长类动物针灸电生理研究技术的科研平台。

学院秉承“立德树人、传承创新、凸显特色、服务社会”的办学理念,办学特色鲜明,注重传统针灸技法与现代医学融合,推行“重经典、早临床、多临床”的教学改革,开设针灸推拿学、康复治疗学两个专业,均为国家级一流本科专业,其中针灸推拿学为教育部特色专业。课程建设成果显著,《针灸学》《经络腧穴学》等4门课程获评广东省精品资源共享课,《康复评定学》入选省级课程思政示范课堂。

师资力量雄厚,汇聚国务院特殊津贴专家2人、“973计划”首席科学家1人、“岐黄学者”1人及广东省医学领军人才等称号获得者,形成以国家级名师为核心的教研团队。科研平台实力突出,华南针灸研究中心主持国家“973计划”、国家重点研发计划、国家自然科学基金等省部级以上科研项目100余项,2019年许能贵教授团队“针灸治疗脑病研究”获国家科技进步二等奖,彰显学科国际影响力。

学生培养注重实践与创新,连续四届蝉联全国针灸推拿临床技能大赛团体一等奖。党团建设成效显著,学生党支部入选全国党建工作样板支部,院团委获“广东省五四红旗团委”称号,院学生会获“广东省优秀学生会”称号,形成“医德与医术并重”的育人氛围。学院以深厚的历史积淀、顶尖的师资队伍和前沿的科研平台,为中医药国际化培养兼具临床能力与创新视野的高素质人才。

针灸推拿学（五年制）

国家特色专业 国家一流专业建设点 广东省名牌专业

获本科毕业证书，授予医学学士学位

培养具备中医药理论基础、针灸推拿专业知识和实践技能的医学专门人才。要求系统掌握中医学、针灸推拿学基本理论知识、诊疗技能及西医基础知识，能正确应用中医药、针灸、推拿对常见病、多发病辨证施治和重症处理；掌握一门外国语，具有较强的临床操作能力和一定的科研能力。

主要课程：中医基础理论、中医诊断学、内经选读、中药学、方剂学、正常人体解剖学、生物化学、生理学、医学免疫学与病原生物学、病理学、药理学、诊断学基础、经络腧穴学、刺灸灸法学、针灸治疗学、推拿功法学、推拿手法学、推拿治疗学、临床医技课、中医内科学、中医妇科学、中医儿科学、西医内科学等。

就业方向：毕业后能在各级中医院、中医科研机构及综合性医院等单位从事中医、针灸、推拿医疗及科学研究工作。

康复治疗学（四年制）

国家一流专业建设点 广东省特色专业

获本科毕业证书，授予理学学士学位

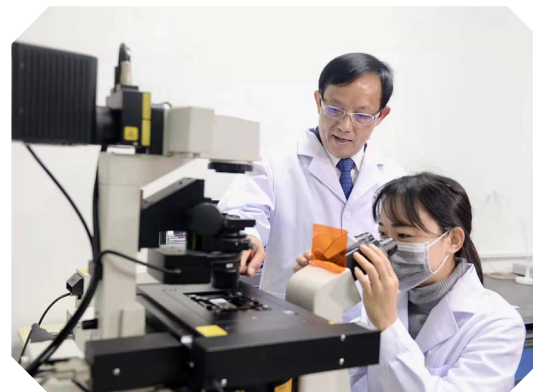
培养能够提供物理治疗、作业治疗等康复专业技术服务的高素质应用型专门人才。要求学生掌握基础医学和临床医学的基本理论知识，以及其他与医学相关的数学、物理学、化学、生命科学、行为科学、社会科学等基础知识和科学方法。掌握与康复治疗学相关的生物、行为、社会和临床科学等康复治疗师应具备的专业理论与知识；掌握临床常见病和多发病的临床基本知识与综合康复治疗原则及方法。

主要课程：中医学基础、人体发育学、正常人体解剖学、生理学、中药学、诊断学基础、医学心理学、运动医学、康复医学概论、神经病学、中医骨伤科学、康复评定学、理疗学、中医康复学、针灸学、推拿功法学、推拿手法学、运动疗法学、推拿治疗学、作业疗法学、言语评定与治疗学、中医心理学、康复工程学、临床康复学等。

就业方向：毕业后能在各级医疗机构、民政、教育等相关机构及政府管理部门从事康复治疗服务、教育、科研、管理等工作。



◀ 学生第二课堂活动之“四秩正风华，赓续向百年”风采展示晚会剪影



▲ 华南针灸研究中心实验场景



▲ 针灸推拿学专业课程《经络腧穴学》教学场景



▲ 针灸推拿学专业课程教师临床带教场景



▲ 康复治疗学专业课程《康复评定学》教学场景



▲ 康复治疗学专业课程小组讨论场景



▲ 学生第二课堂活动之学院代表参加校运会“八段锦”比赛剪影

护理学院



▲ 学院学生风采

学院招生网址: <https://hlxy.gzucm.edu.cn/>

学院招生联系人及咨询电话: 孙老师, 020-39358372

咨询 qq 群: 945138320



广州中医药大学护理学院



▲ 实习生授帽仪式

广州中医药大学是全国最早开设护理本科教育的高等中医药院校之一, 护理学院可追溯到 1970 年开办的广州中医学院附属医院卫训班; 1978 年卫生部属广州中医学院附属护士学校创立; 1999 年成立护理系, 并于同年招收首届护理专业本科生; 2006 年获评广东省名牌专业; 2010 年护理专业成为国家级特色专业建设点; 2011 年获得护理学一级学科硕士点授予权; 2012 年中医护理学被评为国家中医药管理局重点学科; 2019 年获得护理学省级一流专业建设点; 2023 年顺利通过教育部护理专业认证。

护理学院秉承“仁爱为魂、技能为本、中医为韵”的办学理念, 护教融合, 强化临床, 坚持中医特色, 培养中西贯通的应用型护理人才。学院落实“立德树人”根本任务, 构建“三全育人”格局, 以高质量党建引领高质量教育。护理学院教工党支部入选“全国党建工作样板支部”培育创建单位。护理学院党委入选“全省党建工作标杆院系”培育创建单位。学院学生工作成绩优异, 获评“广东省高校学生工作优秀团队”“广东省五四红旗团委”“广东省优秀学生会”等荣誉。护理学院青年志愿者协会在多个领域屡获表彰, 曾获“全国志愿服务社区示范项目”、“广东省优秀学生社团”。

目前, 学院设有护理学基础教研室、护理学临床教研室、中医护理学教研室、护理学人文教研室, 在专业建设和学科发展中发挥重要作用。学院拥有高素质且敬业的师资队伍, 注重学科交叉, 师资具备多元化学科背景, 具有较高学术水平、较强教学能力, 曾在各类竞赛中屡获殊荣。

护理学院护理技能教学实验中心是广东省实验教学示范中心, 国家级中医学实验教学示范中心重要组成。实验教学条件实力雄厚, 实验教学面积为 6440 平方米, 建设了覆盖沉浸式 3D 虚拟仿真训练系统、智能综合模拟人系统、录播系统等高端教学设备的虚拟仿真教学平台及客观结构化临床考试 (OSCE) 考核区, 为开展护理技能实训教学提供了先进的实训平台。

学校临床教学资源丰富, 现有广州中医药大学第一附属医院、广州中医药大学第二附属医院 (广东省中医院)、北京协和医院等省内外临床教学基地 27 所。学院根据岭南地区中医药文化浓厚, 有着良好广泛的群众基础等特点, 护理专业除设置《中医学概论》《中医护理学基础》《中医临床护理学》等核心中医护理类课程外, 还设有《中医饮食调护》《中医健康管理》等中医护理特色课程。

学院立足湾区, 面向世界, 重视合作交流。近年, 学院与我国港澳等地区及世界各地多所著名高校开展本科生交流学习, 护理学子良好的综合素质获得了境外院校的一致好评。

护理学（创新班）（四年制）

国家级特色专业 省级一流本科专业建设点

广东省名牌专业 广东省专业综合改革试点专业

获本科毕业证书，授予理学学士学位

依托东莞湾区地域优势、莞邑中医智慧化发展趋势以及东莞市老年病研究所、东莞市老年护理重点专科的先天条件，以发展中医药新质生产力为契机，培养适应我国社会主义现代化建设和卫生保健事业发展需要，着力培养科创、技能型护理人才，实现跨学科融合，开展智慧康养护理服务，以期培养适应我国社会主义现代化建设和卫生保健事业发展需要。

护理学东莞特色创新班采用2年基础学习+2年专业深化与实践的学制。本专业前2年，学生夯实医学基础课程，包括人体解剖学、生理学、病理学等，为后续学习筑牢根基。后2年，在第九临床医学院深入学习专业护理课程、莞邑特色课程，并参与临床实践，促进学生理论与实践深度融合。全程落实“双导师制”，每位学生均配备一名校内学术导师和一名临床实践导师。校内导师助力学生学业规划、科研探索，培养学术思维；临床导师则在第九临床医学院阶段落实一对一指导，传授临床技能、沟通经验和应急处理能力。

主要课程：人体解剖学、生理学、医学免疫与病原生物学、病理学与病理生理学、药理学、护理学导论、基础护理学、基础护理技能、健康评估、内科护理学、外科护理学、妇产科护理学、儿科护理学、急危重症护理学、传染病护理学、精神科护理学、临床护理技能、中医学概论、中医护理学基础、中医临床护理学、护理人文概论、护理心理学、社区护理学等。

就业方向：全国知名三甲医院护士、公务员、事业单位、健康养老产业从业人员。

护理学（四年制）

国家级特色专业 省级一流本科专业建设点

广东省名牌专业 广东省专业综合改革试点专业

获本科毕业证书，授予理学学士学位

培养适应我国社会主义现代化建设和卫生保健事业发展需要，德智体美劳全面发展，知识、能力、素质协调发展，系统地掌握中西医护理学及相关学科的基础理论、基本知识和基本技能，具有临床护理能力、创新创业能力，具有良好的职业态度、沟通交流能力和团队合作精神，具备自我发展潜能，能在各类医疗卫生保健机构从事护理工作的应用型专业人才。

主要学习中医护理学、现代护理学、基础医学及人文社会科学基本理论知识和临床护理技能，培养学生实施整体护理，对临床常见病、多发病及急危重症进行专科护理的基本能力，能独立从事护理工作，具有一定的护理管理、教学和科研的能力。培养过程实行学分制管理，选修课实行模块化管理，按照“厚基础、宽口径”的培养要求。

主要课程：人体解剖学、生理学、医学免疫与病原生物学、病理学与病理生理学、药理学、护理学导论、基础护理学、基础护理技能、健康评估、内科护理学、外科护理学、妇产科护理学、儿科护理学、急危重症护理学、传染病护理学、精神科护理学、临床护理技能、中医学概论、中医护理学基础、中医临床护理学、护理人文概论、护理心理学、社区护理学等。

就业方向：全国知名三甲医院护士、公务员、事业单位、健康养老产业从业人员。

助产学（四年制）

获本科毕业证书，授予理学学士学位

培养适合我国妇幼卫生保健事业发展需要，坚持立德树人，德、智、体、美、劳全面发展，较系统地掌握助产学、中西医护理学及其相关学科的基本理论、基本知识和基本技能，中西医护理融合贯通，理论知识与实践技能并重，具备从事助产、妇幼保健与护理实践的临床能力，富有创新精神及良好的职业素养，能在各类医疗卫生保健机构中从事临床助产以及妇幼保健与护理工作的、具有中医特色的应用型高级助产专业人才。

主要学习助产学、中医护理学、现代护理学、基础医学及人文社会科学基本理论知识和临床护理技能，培养学生实施整体护理，对妇幼相关保健、临床常见病、多发病及急危重症进行专科护理的基本能力，能独立从事助产、妇幼保健等相关工作，具有一定的护理管理、教学和科研的能力。培养过程实行学分制管理，选修课实行模块化管理。

主要课程：人体解剖学、生理学、医学免疫与病原生物学、病理学与病理生理学、药理学、基础护理学、基础护理技能、健康评估、遗传与优生、助产学导论、助产学、助产护理技能、妇幼保健学、内科护理学、外科护理学、妇科护理学、儿科护理学、急危重症护理学、精神科护理学、中医学概论、中医护理学基础、中医围产护理学、护理人文概论、护理心理学、社区护理学等。

就业方向：全国知名三甲医院助产士、事业单位。



▲ 毕业照



▲ 学院学生风采

公共卫生与管理学院



▲ 卫管学院全景图

学院招生网址: <https://sphm.gzucm.edu.cn/zsjy/bkszs.htm>

学院招生联系人及咨询电话: 李老师, 020-39358378

咨询 qq 群: 589465636



广州中医药大学卫管学院



▲ 百年校庆校友与老师合照

公共卫生与管理学院,二十六载风华正茂,秉承“仁者爱人、上善若水”的文化传统,以“勤奋、创新、和谐、发展”为办学理念,形成多学科协调发展的办学格局,全力铸就中医药特色卫管精英摇篮,助力“健康中国”宏伟蓝图。

学院专业布局精妙,涵盖公共事业管理、应用心理学、健康服务与管理3个本科专业,社会医学与卫生事业管理学、中医心理学和公共管理专业硕士(MPA)3个硕士学位授权点,中医心理学和中医药管理学2个博士学位授权点,2个省部级重点学科。学院创新构建“管理学/心理学/健康服务+中西医学”新型课程体系,既保持学科本色,又凸显中医药优势。毕业生就业率超90%,考研率达20%,位居全国同类专业前列。学院还开设应用心理学辅修班,惠及全校学生,拓展跨学科视野。

学院师资力量雄厚,专职教师41名,高级职称占比58.54%,硕士以上学历超95%。学院科研实力强劲,近5年来,共立项国家级课题6项,省部级课题67项,厅局级课题25项,省级教学成果奖2项,出版专著及教材56本,发表SCI/SSCI论文43篇、核心期刊论文192篇,研究成果登上《柳叶刀》《心理学报》等国际顶尖期刊。学院依托广东省心理卫生协会等平台,为政府及行业提供政策咨询、技术标准制定等服务,并连续举办三届全省精神病医院原生艺术展,获媒体广泛报道,提升社会影响力。

学院注重学生全面发展,推进“双实”教学模式改革,建有广东省实验教学示范中心1个、实践教学基地3个,配备营销沙盘模拟实验室、艺术心理治疗实验室等先进设施,并与60余家单位合作建立实习基地,保障理论与实践深度融合。首创“名生工程”“知行书院”等管理项目,获广东省教育厅表彰。开设“大学生创新创业基础”系列课程,建成创业实训室和基地,实施“启航工程”,构建中医药特色双创体系。学生在“挑战杯”、数学建模等大赛中屡获佳绩,多名毕业生入选“三支一扶”等项目。

新时代下,学院将立足粤港澳大湾区,深化中医药强省建设,以一流学科建设为抓手,培养具有创新精神和实践能力的中医药健康领域复合型人才,为实现“中国特色、世界水平”的一流大学目标贡献力量。

公共事业管理(四年制)

省一流专业建设点 广东省特色专业

获本科毕业证书,授管理学学士学位

我校1999年开办公共事业管理本科专业,是国内中医院校开办该专业最早的高校之一,也是华南地区医学院校开办该专业最早的高校。2003年取得“社会医学与卫生事业管理”硕士学位授予权,2019年取得“中医药管理学”博士学位授予权,2024年获得公共管理硕士(MPA)专业学位授予权。2020年公共事业管理专业成为省级特色专业建设项目和省级一流专业建设点。2024年中国软科公共事业管理专业排行榜中,广州中医药大学公共事业管理专业为“B+”等级,在全国开设有公共事业管理专业的20多所中医药大学中排名第3。本专业培养具有现代公共管理理论技术与方法,系统掌握卫生健康事业管理基本理论与基本技能,熟悉现代医学和中医药学基础知识的复合型、应用型、创新型人才,后期分化为医院管理、养老服务管理、医药经济与贸易三个方向。

主要课程:中医学概论、人体解剖学、生理学、病理学、管理学原理、公共事业管理概论、公共经济学、人力资源管理、公共组织财务管理、市场营销学、卫生经济学、卫生事业管理学、医院管理学、卫生法学、社会医学、文秘与写作、老年医学与护理、老年社会工作、养老机构运营管理、老年心理学与咨询、营销策划、沙盘模拟实训等。

就业方向:医院管理方向毕业生适合在政府卫生行政部门、各级各类医院、药品与食品监督、卫生防疫以及医疗保险、社会保障等相关公共事业部门、健康产业等企事业单位从事行政管理、人力资源管理、健康管理、健康教育等工作;养老服务管理方向毕业生适合在政府民政部门、养老机构、社区老年服务中心、离退休中心、老年康复保健机构、老年产品经营企业从事服务管理和营销工作;医药经济与贸易方向毕业生适合在医疗产业、健康产业、医药产业等从事贸易与营销工作。

应用心理学(四年制)

省一流专业建设点 广东省特色专业

获本科毕业证书,授理学学士学位

应用心理学专业以中医学一流学科建设为支撑,立足广东,服务粤港澳大湾区,面向全国,辐射“一带一路”,培养德、智、体、美、劳全面发展,具有中医思维,系统掌握现代应用心理学理论和技术,熟悉中医学基本理论,专业操作技能强,适合心理健康、精神卫生和人力资源管理等工作岗位的创新型和服务型人才。

主要课程:普通心理学、实验心理学、发展心理学、社会心理学、心理统计学、心理评估与测量学、心理咨询学、心理治疗学、中医学概论、中医心理学、医学心理学、心身医学、诊断学基础、病理学与病理生理学、精神药理学、人体解剖学等。

就业方向:毕业生可以在各类学校、医院、司法和公安部门、社区服务中心、教育与培训机构、企业人力资源管理部门等,从事心理健康教育、心理咨询与治疗、心理测评、人力资源管理等相关工作。可继续攻读国内外心理学、认知神经科学、生物学、教育学等专业的硕士研究生;也可通过推免、报考等途径直接攻读本院的中医心理学、社会医学与卫生事业管理等专业的硕士研究生。

健康服务与管理(四年制)

2024软科中国大学排行榜“A”级专业

获本科毕业证书,授管理学学士学位

健康服务与管理专业是教育部2016年起批准设立的新兴特色专业,是适应“健康中国”发展战略需要,落实国家健康服务业发展目标而设立的。我校2019年开办健康服务与管理本科专业,目前已经有了两届毕业生。据2024软科中国大学专业排名,在77所开办健康服务与管理专业的院校中,本专业排名第10,等级为“A”。本专业培养适应健康中国发展战略需要,德智体美劳全面发展,具有良好的人文、科学素养和中国传统文化底蕴,掌握健康服务与管理的理论、技术与方法,具备健康检测、健康风险评估、健康干预等服务技能,具有良好的创新精神、较强的管理技能和沟通协作能力,毕业后能够在各级卫生行政管理部门、医疗卫生机构、社区健康服务机构、健康管理机构、养生保健机构、健康养老机构、保险机构等单位从事专业相关的复合型应用人才。

主要课程:管理学原理、中医学概论、人体解剖学、生理学、病理学、公共事业管理概论、临床医学概论、健康管理学、健康教育与健康促进、流行病学、卫生统计学、卫生事业管理、中医适宜若干技术、健康评估技术与实训、健康危险因素干预技术与实训、老年健康服务与管理、社区健康服务与管理、职业健康服务与管理、健康信息管理、健康保险学、健康服务营销、健康心理学、健康运动学等。

就业方向:健康服务与管理专业毕业生可在各级医疗卫生机构、健康管理机构、养生保健机构、健康养老机构等机构从事健康教育、健康咨询、健康风险评估、健康危险因素干预与机构管理等工作。在企事业单位的人力资源、工会等部门从事内部员工的人群健康状况评价、人群医疗费用分析与预测、人群健康促进、人力资源分析等工作。在健康保险机构从事核保理赔、投保人群的健康风险干预等工作。在保健品、医疗器械等健康产品生产经营企业从事营销、客户管理等工作。在各级卫生行政部门、疾病预防控制机构、医疗保障部门从事宏观健康管理与健康促进、健康政策制定、健康事务监管等工作。还可以考取如健康管理、公共卫生、社会医学与卫生事业管理、流行病与卫生统计学等专业的硕博研究生。



▲“寻康杯”全国大学生健康管理情景模拟沙盘大赛一等奖



▲在佛冈开展专职心理教师拓展活动

医学信息工程学院



▲ 学院楼

学院招生网址: <https://ygxy.gzucm.edu.cn/>
 学院招生联系人及咨询电话: 吴老师, 020-39358154
 咨询 qq 群: 734427530



广中医医学信息工程学院



▲ 网络工程实验室

医学信息工程学院创办于 2003 年 4 月, 以“立德树人”为根本任务, 秉承“厚德敬业、诚信创新”的培养理念, 致力于医疗卫生信息化、生物医学工程、IT 行业的专业人才培养。学院先后建成“计算机科学与技术”“医学信息工程”“生物医学工程”三个省级一流本科专业建设点和“中医药信息学”学科硕士、博士点。“中医药信息学”是国家中医药管理局重点学科; “中医药信息学”实验教学示范中心是广东省实验教学示范中心, 是广东省代谢性疾病中医药防治重点实验室参与建设单位之一。经过多年建设, “中医药信息学”学科逐渐形成稳定的研究方向: 基于大数据中医药临床循证评价研究、中医诊疗数字化研究、临床医学影像智能化诊疗、中医药数据挖掘与知识发现。

学院现设立党政办公室、学生工作办公室 2 个管理科室, 有医学信息、医学人工智能、生物医学工程、物理 4 个教研室和 1 个教学实验中心。学院现有教职工 39 人, 其中正高职称 8 人, 副高职称 11 人。现有博士生导师 5 人, 硕士生导师 14 人, 其中杏林讲座教授 1 人。专任教师中 70% 有国(境)外留学、访学经历。近年来, 学院教师主持国家自然科学基金、广东省自然科学基金、广东省医学基金等各级科研课题 116 项, 发表 SCI 文章及国内外核心期刊科研论文 231 篇, 编写出版著作共 14 部。多名教师荣获学生“我心目中好老师”称号。学生获 2019 年第十六届“挑战杯”全国大学生课外学术科技作品竞赛二等奖、2020 年第十二届“挑战杯”中国大学生创业计划竞赛铜奖、2021 年第十七届“挑战杯”全国大学生课外学术科技作品竞赛二等奖。学生在国际高端学术会议中发表 10 余篇论文。学生累计获奖国家级 40 余项, 省级 160 余项; 学生参与科技项目获国家级立项 60 余项, 省级 90 余项; 获专利授权 10 余项。学院高度重视“双创”教育, 组建 PI 团队, 成立大学生创新创业实践中心, 鼓励学生创新创业实践。

医学信息工程（四年制）

广东省一流本科专业建设点

获本科毕业证书，授予工学学士学位

培养具有良好的科学素养和创新精神，具有自然科学和人文社科基础知识、一定的医学知识、数理基础知识以及信息技术专业知识，掌握医学信息处理、数据分析与决策支持的基本理论和方法的复合应用型人才。本专业致力于探索“产学研”一体化人才培养新模式，有效整合企业和社会资源，着重培养学生的实践动手能力和创新精神。

主要课程：计算机概论、高等数学、线性代数、离散数学、概率论与数理统计、医用物理学、中医学概论、高级语言程序设计(C)、数据结构与算法、电路与电子学、数字电路、微机原理及应用、医学统计学、医学信息学、数据库系统原理与设计、计算机网络、人工智能与机器学习等。

就业方向：毕业生可在医院信息化、远程医疗、电子医疗、医药电子商务、生物制药信息化、医疗仪器智能化、医药物联网等领域从事医学信息研究、医学数据分析处理及应用开发等工作。



▲ 生物医学工程专业实验室



▲ 2023 级唐翎双参加第二届全国大学生职业生涯规划大赛广东省分赛决赛



▲ 学生实验场景

生物医学工程（四年制）

广东省一流本科专业建设点

获本科毕业证书，授予工学学士学位

以双方向培养及突出中医药知识储备为特色，培养学生系统地掌握生物医学工程专业基础知识，掌握医学仪器方向或医学物理方向的基本理论与基本技能。其中医学仪器方向着重培养学生掌握各类医学电子仪器的工作原理并强化设计与开发能力。医学物理方向着重培养学生掌握肿瘤放射物理的原理及放疗计划设计与质控能力。

主要课程：生物医学工程导论、中医学概论、生理学、人体解剖学、程序设计基础、信号与系统、电路分析基础、模拟电子技术、单片机原理与设计、机器学习导论、微机原理及应用、生物医学传感与检测、肿瘤放射物理学、放射治疗设备学等。

就业方向：毕业生可进入医院设备科、医学影像科或临床工程部门，从事医疗设备管理、医院系统建设及质量控制等工作，或在健康科技企业推动远程医疗、数字健康管理等创新应用。



▲ 2024 年绿美广东植树活动



▲ 2024 年华南医院信息网络大会



▲ 2025 年学院前往天津大学医学部交流

外国语学院



▲ 学科领航，承办世中联国际学术年会

学院招生网址: <https://wgxy.gzucm.edu.cn/>
 学院招生联系人及咨询电话: 国老师, 020-39358514
 咨询 qq 群: 544199852



外国语 GZUCM



▲ 奋勇争先，我校学子斩获广东省联盟杯一等奖

学院简介

(一) 基本情况

英语专业自 2004 年开始招生，并于 2014 年正式成立外国语学院。经过十余年建设，学院已发展成为以“英语 + 中医药 + 国际传播”为特色的复合型教学科研单位。学院扎根广东、立足湾区、面向世界，依托学校中医药学科优势和粤港澳大湾区区位优势，坚持“英语专业与中医药结合、专业素质与人文素质并重”的培养理念，致力于培养具有家国情怀、全球视野和专业本领的复合型应用型英语人才。

学院拥有一支教学效果优异、科研成果突出、梯队结构合理的优秀师资队伍。现有专任教师 42 人，高级职称教师 15 人，硕士生导师 6 人，部分教师曾赴美国宾夕法尼亚州立大学、澳大利亚悉尼大学、英国曼彻斯特大学、英国雷丁大学、英国兰卡斯特大学等国外知名高校学习。学院下设 3 个教研室、1 个中医药翻译与国际传播研究中心；并建有 7 间数字化语言实验室、1 间翻译实训室、1 间 VR 虚拟实训室。

学院教师指导学生多次获得“外研社·国才杯”全国大学生外语能力大赛、岭南杯英语写作技能大赛、广东省联盟杯本科高校英语写作大赛等省级及以上英语类竞赛的全国及省级奖项，获奖数量连年攀升，2021-2023 年分别为 69 项、124 项、166 项。在历年的英语专业四级、八级考试中，整体通过率远超全国平均水平和同类院校平均水平。

学院紧扣“英语 + 中医药”，在中医药翻译与国际传播、跨文化研究、医学话语及医学相关社会学、伦理学、文学等领域开展特色研究，为学生的科研创新能力培养提供高质量平台。近五年，学院教师共获批科研项目 62 项（其中教育部人文社科 3 项、省部级科研项目 25 项），发表论文 121 篇（其中 SSCI/CSSCI/EI/北大核心 32 篇），出版专著译著教材 10 部。

（二）办学特色

1. 多学科融合的课程体系

学院注重英语与中医药的深度结合，构建了“英语+中医药+国际传播”的多学科特色课程体系。“中医英语入门”课程为省级一流课程。学院教师自主编写中医基础英语等5部中医药英语教材。

2. 多样化的国际化体验

学院为学生搭建多样化的国（境）外交流平台。学生有机会赴新加坡南洋理工大学、韩国东义大学、香港中文大学、香港浸会大学、美国圣约瑟夫大学、加拿大昆德兰理工大学等境外高校交流学习，拓展全球视野。

3. 多元化的实践平台

学院坚持以实践能力为导向，突出语言应用能力的培养，为学生提供丰富的国际化交流实践平台。学院定期举办学术论坛、学术沙龙及工作坊，组织学生赴国家级中医药海外中心、广交会、广东中医药博物馆（国家二级博物馆）等开展实践实训，将第一课堂与第二课堂联动，搭建人才培养的多元平台。

（三）毕业生去向

毕业生去向主要为境内读研、境外深造和直接就业。境内读研的录取高校包括西安交通大学、上海外国语大学、中山大学、华南理工大学、暨南大学、华南师范大学、广东外语外贸大学等。境外深造的录取高校包括纽约大学、英国曼彻斯特大学、英国利兹大学、澳洲国立大学、美国蒙特雷雷高翻学院、香港理工大学等。直接就业领域包括医药、互联网、商务管理、教育等，如广州出入境边防检查总站、阿里健康、中国南方航空公司、德国TUV南德意志集团、法国赛诺菲、广大附国际部、新东方教育科技集团等。

英语（中医药国际传播）（四年制）

省级应用型人才培养示范专业

获本科毕业证书，授予文学学士学位

本专业以“英语+中医药+国际传播”为特色，打通学科通道，实现交叉培养。培养具备扎实的英语语言能力、系统的中医药理论知识和国际传播技能，拥有全球视野与创新思维、自主发展与终身学习能力、职业伦理与社会责任意识，能够胜任中医药相关领域的涉外服务、国际传播、教育科研等工作的复合型应用型人才。

主要课程：

1. 专业基础课程：综合英语、英语视听说、英语口语、英语演讲与辩论、基础英语写作、中国文化概要等。
2. 专业主干课程：高级英语、英语笔译、英语口译、高级英语写作、语言学导论、英语文学导论、跨文化交际、研究方法学术写作等。
3. 专业方向课程：医学英语词汇学、医学英语阅读、医学英语笔译、中医药翻译与传播、中医药学概论、中医基础英语、中医诊断学英语、针灸学英语、方剂学英语、内经选读（英）、中医药文化概论、一带一路沿线语言国情、典籍外译与传播等。

就业方向：依托“英语+中医药+国际传播”跨学科优势，毕业生具备“国际交流、语言服务、跨界应用、学术深耕”四重竞争力，具有广阔的就业前景。毕业生可在国际期刊出版单位、翻译机构等从事中医药翻译工作，或医院、医药机构的涉外部门、海外办事处等开展医药涉外服务；在中小学或教辅机构担任英语教师或开展中医药英语教学实践工作；在中医药科普新媒体、医疗健康科技领域，开展中医药文化推广或中医药大数据平台的国际化开发等工作；赴国内外高校攻读英语、翻译学、中医药学、新闻传播学、工商管理学等研究生学位。



▲ 青年使者，我院学子在海外实习期间受到中国驻科摩罗大使王乐友接见



▲ 医路同行，我院学子赴科摩罗参与医疗援外项目



▲ 杏林之声，开展中医药英语演讲大赛



▲ 家风培育，举行孝文化团体辅导



▲ 创新引领，开展朋辈启航实践营



▲ 智能实训，VR协同探索中心

体育健康学院



▲ 2024 广东省大学生武术套路锦标赛

学院招生网址: <https://tyjk.gzucm.edu.cn/>

学院招生联系人及咨询电话: 黄老师, 020-39358305

咨询 qq 群: 603291236



广州中医药大学体育健康学院



▲ 广东省大学生运动会百米接力冠军

学校于 1956 年成立体育教研室, 2003 年提升为体育部, 2006 年成立体育健康学院。广州中医药大学体育健康学院于 2005 年开设体育教育专业, 经多年积累和发展, 现为广东省一流本科专业。

学院下设党政办公室、学生工作办公室、三大球教研室、小球教研室、田径游泳教研室、传统保健体育与体操教研室、运动医学教研室、教学科研办公室、体测中心、竞赛中心、体医融合实验室中心等多个部门, 形成了完善的组织架构。

学院拥有一支高素质、专业化的师资队伍。目前, 学院现有教职工 46 人, 其中管理干部 8 人、专任教师 37 人、博士后 1 人。专任教师队伍中有教授 3 人、副教授 11 人, 2 名世界冠军、1 名亚洲冠军, 1 名国际健将、9 名健将级运动员、6 名一级运动员, 1 名国际级裁判、5 名国家级裁判、3 名一级裁判。

学院坚持“以本为本”, 将本科教学作为中心工作, 不断优化人才培养方案, 加强课程思政建设, 提升教学质量。同时, 学院还注重实践教学和创新创业教育, 积极培养学生的实践能力和创新精神。体育教育专业现每年招生 120 人, 学院成立至今已培养本科生共计 1600 余人。

2010 年学院获批“运动医学”硕士点。2020 年获广东省科技厅批准建设广东省武术文化科普基地, 同年获广东省教育厅立项建设广东省八段锦传承基地。2021 年获广东省学生体育艺术联合会理事单位, 2022 年成为广东省学生艺术联合会武术分会会长单位。2021 年学院作为主要依托单位建设的数字中医药文化研究与传播创新重点实验室获得广东省哲学社会科学规划办立项建设, 是广东省首批 5 家哲学社会科学重点实验室之一。2023 年获广州市社科联立项建设“智慧中医·体医融合健康文化研究与体验基地”。近五年来, 学院教师共主持省部级课题 14 项、厅局级课题 9 项、校级课题 16 项, 编写教材 5 本, 发表论文 101 篇。

2024 年学院学生在各项洲际、国家、省级锦标赛中屡创佳绩, 获奖共达 162 项, 获 30 金 18 银 31 铜。其中获亚洲冠军 1 项、全国冠军 7 项、省级冠军 22 项。在省大运会武术预赛中战胜广州体育学院等强队, 以 16 金获全省高校金牌第一和甲组乙 A 组两项团体冠军, 为学校实现了金牌数量新的突破。足球、田径、篮球、手球, 均取得历史性突破。其中, 2 人获得 2 项“国家一级运动员”等级称号, 13 人取得“国家二级运动员”等级称号。1 人入选中国国家青年定向队, 获得 2024 年亚洲定向锦标赛及亚洲青少年定向锦标赛参赛资格。这些成绩的取得, 既展现了我院竞技体育的实力, 也为学校赢得了良好的社会声誉。

体育教育专业（四年制）

广东省一流专业建设点

获本科毕业证书，授予教育学学士学位

作为就业前景广阔的体育类师范专业，体育教育专业紧跟“健康中国”发展战略，秉持学校“双一流”大学发展理念，立足“体医融合”教育特色，围绕“一流大学，一流体育”开设课程，培养德、智、体、美、劳全面发展，具有师德高尚和教育情怀，具备现代教育观念和传统中医文化素养，专业基础扎实、运动技能过硬、勇于创新教学、善于综合育人，能够从事学校体育与健康课程教学、课外体育活动指导、课余体育训练与竞赛组织、体育科学研究及教育管理等相关工作的应用型人才。

主要课程：主干学科涵盖教育学、心理学、体育学等，核心课程包括体育概论、体育社会学、体育心理学、运动解剖学、运动生理学、健康教育学、体育科学研究方法、学校体育学、体育课程与教学论、运动技能学习与控制等专业理论课程，以及武术、田径、体操、篮球、足球、游泳等。

就业方向：中小学校、健康管理机构、运动队、公务员及事业单位、体育俱乐部。

▼ 体育学子参加百年校庆演出



▲ 丰富多彩的文体活动



▲ 广东省大学生运动会定向越野乙组冠军



▲ 体院主题党日活动



▲ 体院学子参加暑期“百千万工程”暑期社会实践



▲ 我院学生参加 2024 全国定向锦标赛



▲ 运动会一起跑

第一章 总则

- 第一条** 为保证学校夏季高考招生工作顺利进行，切实维护学校和考生的合法权益，依据《中华人民共和国教育法》《中华人民共和国高等教育法》以及教育部、广东省教育厅、广东省招生委员会有关规定，结合广州中医药大学招生工作情况，制定本章程。
- 第二条** 学校招生工作坚持公平竞争、公正选拔、公开透明，坚持德智体美劳全面考核、综合评价、择优录取。学校招生工作接受学校纪检监察部门、考生、家长以及社会各界的监督。

第二章 学校概况

- 第三条** 学校名称：广州中医药大学
- 第四条** 学校标识码：4144010572
- 第五条** 学校地址：校本部——广州市番禺区大学城外环东路 232 号，邮政编码：510006；
三元里校区——广州市白云区机场路 12 号，邮政编码：510405。
- 第六条** 办学层次：本科、硕士研究生、博士研究生
- 第七条** 办学性质：办学性质：公办普通高等学校，国家“双一流”建设高校
- 第八条** 办学类型：全日制公办高校
- 第九条** 学校主管单位：广东省教育厅
- 第十条** 毕（结）业颁证：对取得本校学籍，在规定年限内达到所在专业毕（结）业要求者，颁发广州中医药大学普通高等学校毕（结）业证书。符合学校学位授予条件的，颁发相应学位证书。退学学生，视具体情况发放肄业证书或开具写实性学习证明。

第三章 组织机构及职责

- 第十一条** 学校设立由校领导和相关职能部门负责人、学校教师、学生及校友代表组成的招生委员会，全面贯彻执行教育部和各省（区、市）招生委员会有关普通高校考试招生工作政策，负责制定学校招生章程、招生规定和实施细则，确定招生规模和调整专业招生计划，组织管理招生工作的具体实施，协调处理招生工作中的重大事项。
- 第十二条** 学校招生办公室为学校招生委员会的执行机构，其主要职责是根据学校的招生规定和实施细则，编制招生计划，组织招生宣传和录取工作，处理招生的日常事务。招生工作人员必须严格遵守招生纪律，主动接受纪检监察部门和社会的监督。
- 第十三条** 由纪检监察部门对本科招生工作实施监督，在录取期间负责考生和社会的信访、申诉、投诉处理工作。

第四章 招生计划

- 第十四条** 学校录取批次为本科提前批次、本科批次。

- 第十五条** 学校根据国家政策导向及学校办学情况，统筹考虑经济社会发展需求、各地生源数量和质量、选考科目和学校要求，确定分省分专业招生计划，由生源省（区、市）招生主管部门向社会公布。根据教育部相关规定，学校本科招生预留不超过本科招生计划总数的 1%，用于生源质量调控及解决考生专业服从调剂而需要增加计划等问题。
- 第十六条** 通过订单定向培养农村卫生人才实施方案录取进入学校的定向培养考生免学费和住宿费，单独院校专业组招生。入学后原则上不得转学及转专业，协议签订、培养要求等按教育部、各省（区、市）主管部门的规定和学校的招生办法执行。

第五章 录取规则

- 第十七条** 学校遵循教育部规定的“学校负责、省级招办监督”的录取体制，严格遵守教育部、省（区、市）招生办公室的有关招生录取政策和规定，本着公开、公平、公正的原则，以考生高考成绩为基本依据，综合衡量德智体美劳，择优录取。
- 第十八条** 在各省（区、市）招生委员会按照普通类（理科类或物理类、文科类或历史类）、体育类分别划定的录取控制分数线上分类录取。
- 第十九条** 在广东省报考本校本科层次专业，计入高考总成绩的 3 门普通高中学业水平选择性考试科目对应的 3 门普通高中学业水平合格性考试科目均须合格。具体要求以广东省当年招生录取工作文件为准。
- 第二十条** 在实行平行志愿投档的省（区、市），学校可根据各省级招生办公室公布的平行志愿投档规则及生源情况确定招生计划微调方案和调档比例。
- 第二十一条** 在思想政治品德考核和身体健康状况检查合格、统考成绩达到同批录取最低分数线，符合学校提档要求的情况下，依据考生成绩、专业志愿，以及学校录取原则择优录取。
- 第二十二条** 普通类（理科类或物理类、文科类或历史类）专业分档时，根据各省（区、市）投档规则出档后，实行“分数优先”的录取原则，根据考生投档总分排位情况从高到低排序录取。先安排排位高的考生的第一专业志愿，若该专业额满，再逐一查看该生的后续专业志愿。考生投档总分排位相同时，优先录取已修习相关专业基础知识（模块）的考生。
考生投档总分相同时，如无投档总分排名，则按单科顺序及分数从高到低择优录取。理科类考生依次对比数学、语文、外语、理科综合成绩（物理类为数学、语文、外语、物理），文科类考生依次对比语文、数学、外语、文科综合成绩（历史类为语文、数学、外语、历史）。
- 订单定向培养农村卫生人才专项计划实行“分数优先”原则，根据考生投档总分排位情况从高到低排序录取。先安排排位高的考生的第一专业志愿，若该专业额满，再逐一查看该生的后续专业志愿。考生投档总分排位相同时，优先录取已修习相关专业基础知识（模块）的考生。
- 第二十三条** 体育类统考专业分档时，根据各省（区、市）投档规则出档后，在考生符合专业要求的基础上，实行“分数优先”的原则，优先录取投档总分排位在前的考生，再录取投档总分排位在后的考生。考生投档总分相同时，按照考生排位择优录取。如无投档总分排名，依照体育术科统考成绩、文化课总分成绩、高考语文、外语科目顺序，相同科目成绩高排前的规则进行排序。当考生排位相同时，优先录取修习相关专业基础知识（模块）的考生。

2025 年夏季高考招生章程

第二十四条 考生所填报的所有专业志愿均未被录取时，若服从专业调剂，按考生投档总分从高到低调剂到计划有空额且符合相关专业要求的专业录取；按专业组投档省份，考生所填报的所有专业志愿均未被录取时，若服从专业调剂，按考生投档总分从高到低调剂到专业组内计划有空额且符合相关专业要求的专业录取；考生不服从调剂的，或服从调剂但是不符合计划有空额专业相关要求的，作退档处理。

第二十五条 少数民族预科班、内地新疆高中班的录取，按教育部、各省（区、市）的规定和学校的招生办法执行。

第二十六条 学校公共外语教学为英语，非英语语种考生需慎重报考。

第二十七条 有关加分或照顾录取政策，按各省（区、市）有关规定执行。

第二十八条 本校在高考综合改革省（区、市）的选考科目要求按所在省（区、市）考试院公布的方案及有关办法执行。

第六章 录取体检标准

第二十九条 学校录取考生的体检标准按照《教育部 卫生部 中国残疾人联合会关于印发〈普通高等学校招生体检工作指导意见〉的通知》（教学〔2003〕3号）和《教育部办公厅 卫生部办公厅关于普通高等学校招生学生入学身体检查取消乙肝项目有关问题的通知》（教学〔2010〕2号）的有关规定执行。对于残障考生，若其生活能够自理，符合所报专业要求，且高考成绩达到录取标准，予以正常录取。

根据《教育部 卫生部 中国残疾人联合会关于印发〈普通高等学校招生体检工作指导意见〉的通知》（教学〔2003〕3号），有以下情况者，学校有关专业可不予录取：

轻度色觉异常（俗称色弱）、色觉异常Ⅱ度（俗称色盲）不能录取的专业：中医学、针灸推拿学、中医养生学、中医骨伤科学、中西医临床医学、临床医学、医学影像学、眼视光学、医学检验技术、康复治疗学、生物技术、生物医学工程、中药学类、药学、临床药学、护理学、助产学、应用心理学、体育教育。

不能准确识别红、黄、绿、兰、紫各种颜色中任何一种颜色的导线、按键、信号灯、几何图形者不能录取的专业：除同轻度色觉异常、色觉异常Ⅱ度两类列出专业外，还包括公共事业管理、健康服务与管理。

第三十条 新生入学后，学校以《教育部 卫生部 中国残疾人联合会关于印发〈普通高等学校招生体检工作指导意见〉的通知》（教学〔2003〕3号）和《教育部办公厅 卫生部办公厅关于普通高等学校招生学生入学身体检查取消乙肝项目有关问题的通知》（教学〔2010〕2号）的有关规定为依据，对新生身体健康状况进行复查，对经复查不符合体检要求或不宜就读已录取专业者，按有关学籍管理规定办理，予以转专业或取消学籍。

第七章 新生注册和复查

第三十一条 经本校夏季高考招生录取的考生，须在规定时间内办理缴交学费注册手续，逾期未注册者，作自行放弃入学资格处理。

第三十二条 新生入学三个月内，学校将根据《普通高等学校学生管理规定》（中华人民共和国教育部令第41号）等文件对学生进行政治、文化、健康等方面的复查。对在报名和考试过程中有弄虚作假或其他违纪违规行为者，将按规定取消学籍。

新生入学复查相关工作按广东省招生办相关文件要求执行。

2025 年夏季高考招生章程

第八章 收费标准

第三十三条 学校严格执行《广东省发展改革委 广东省教育厅 广东省财政厅关于调整公办普通高等学校学费的通知》（粤发改价格〔2016〕367号）和《广东省发展改革委 广东省教育厅 广东省财政厅关于印发〈广东省普通高等学校学分制收费管理办法（2021年修订）〉的通知》（粤发改规〔2021〕10号）公布的收费标准。各专业具体学费标准为医学类 7,660 元/生·学年，理工/外语/体育类 6,850 元/生·学年，文科类 6,060 元/生·学年，中医学（九年制）、中医学（“5+3”一体化）、中医学（“5+3”一体化，儿科）专业按培养阶段对应的学费标准分段收费。

住宿费标准为 1,800 元/生·学年。

详细收费标准请登录广州中医药大学信息公开网查询。

第九章 资助学生政策

第三十四条 国家助学贷款、奖学金、助学金等助学措施按照教育部、广东省教育厅和本校相关规定执行。学校设有本科学年综合奖学金、优秀本科实习生奖学金、优秀本科毕业生奖学金、新生助学金、临时困难补助及社会捐助奖励助学金等 10 多项。对家庭经济困难的新生，学校开通“绿色通道”，承诺不让任何一名学生因家庭经济困难而失学。符合助学贷款申请条件 的学生，可申请生源地助学贷款。

第十章 招生工作的咨询、监督与申诉

第三十五条 咨询电话：020 — 39357999、39357088 电子邮箱：zsb@gzucm.edu.cn
学校网址：https://www.gzucm.edu.cn 招生网址：https://xsc.gzucm.edu.cn

第三十六条 学校纪检监察室负责监察、监督学校招生工作，并接受相关申诉。

联系人：关老师 监督电话：020-39358762 电子邮箱：010709@gzucm.edu.cn
通讯地址：广州市番禺区广州大学城外环东路 232 号广州中医药大学办公楼 1003 室

第十一章 附 则

第三十七条 本章程由广州中医药大学校长办公会议审定通过，适用于学校 2025 年夏季普通高考本科招生工作，自公布之日起施行。

第三十八条 本章程由广州中医药大学授权广州中医药大学招生办公室解释。本章程若与国家和各省（区、市）的规定不一致，则以国家和各省（区、市）的规定为准。

| 广州中医药大学 2025 年招生专业及广东省往年录取排位

专业组 序号	专 业	首选科目	再选科目	2023 年最低 录取排位	2024 年最低 录取排位	备 注
1	中医学（九年制）	物 理	不 限	6353	7406	
	中医学（“5+3”一体化）			18146	17702	
	中医学（“5+3”一体化，儿科）			1 9845	19907	
2	中医学（铁涛班）	物 理	不 限	/	/	2025 年首次招生
	中医学（岭南班）			/	/	
	中医学			34693	46811	
	针灸推拿学（扁鹊班）			/	/	2025 年首次招生
	针灸推拿学			42280	59522	
	中医养生学			44292	59362	
3	中医骨伤科学（第二临床医学院）	物 理	不 限	40432	44417	
	中医骨伤科学（第三临床医学院）				51148	
	中医骨伤科学（第八临床医学院）				53284	
4	临床医学	物 理	化 学	35270	49605	
	中西医临床医学			36118	53489	
	医学影像学			36127	54888	
5	眼视光学	物 理	化 学	59905	65631	
	医学检验技术			63646	70863	
	康复治疗学			69191	74220	
	生物技术			44607	72741	
	生物医学工程			62635	62563	
	医学信息工程			69973	70847	
6	中药学（创新班）	物 理	化 学	/	/	2025 年首次招生
	中药学类			70157	71684	
	药学			65015	68435	
	临床药学			60720	64425	
7	护理学（创新班）	物 理	生 物	/	/	2025 年首次招生
	护理学			73829	71552	

广州中医药大学 2025 年招生专业及广东省往年录取排位 |

专业组 序号	专 业	首选科目	再选科目	2023 年最低 录取排位	2024 年最低 录取排位	备 注
7	助产学	物 理	生 物	73420	72683	
8	应用心理学	物 理	不 限	68535	71408	
	公共事业管理			73558	74147	
	健康服务与管理			73664	74202	
	英语（中医药国际传播）			/	/	2025 年首次招生
9	中医学（九年制）	历 史	不 限	407	/	2024 年历史组 未招生
	中医学（“5+3”一体化）			1998	/	
	中医学（“5+3”一体化，儿科）			2302	/	
10	中医学（铁涛班）	历 史	不 限	/	/	
	中医学（岭南班）			/	/	
	中医学			4463	/	
	针灸推拿学（扁鹊班）			/	/	
	针灸推拿学			5603	/	
	中医养生学			5806	/	
11	中医骨伤科学（第二临床医学院）	历 史	不 限	/	/	
	中医骨伤科学（第三临床医学院）			/	/	
	中医骨伤科学（第八临床医学院）			/	/	
12	护理学（创新班）	历 史	生 物	/	/	2025 年首次招生
	护理学			18138	21120	
	助产学			18692	21781	
13	应用心理学	历 史	不 限	15831	17454	
	公共事业管理			19202	19640	
	健康服务与管理			19197	19740	
	英语（中医药国际传播）			/	/	2025 年首次招生
14	中医学（订单定向）	物 理	不 限	67526	94730	
15	中医学（订单定向）	历 史	不 限	11864	/	2024 年历史组 未招生
16	体育教育	物理 / 历史	不提要求	1469	1403	本科体育类投档 排位

省 份	录取人数		文科 / 历史类录取分数		理科 / 物理类录取分数		综合改革录取分数			录取平均分数		第一批录取分数线 (本科线)		均线差		说明
	文 / 历史类	理 / 物理类	最高分	最低分	最高分	最低分	最高分	最低分		文科 / 历史类	理科 / 物理类	文 / 历史类	理 / 物理类	文 / 历史类	理 / 物理类	
广东	143	1800	572	532.00	654.00	547.00	/	/		542.06	567.84	428.00	442.00	114.06	125.84	不包含农村卫生定向、贫困地区专项人数
北京	6		/	/	/	/	586.00	540.00		569.00		434.00	/	135.00		/
天津	16		/	/	/	/	641.13	573.11		587.92		475.00	/	112.92		/
河北	6	29	597.00	559.00	612.00	542.00	/	/		583.00	582.55	449.00	448.00	134.00	134.55	/
山西	6	19	589.12	532.12	617.13	507.10	/	/		547.28	545.00	516.00	506.00	31.28	39.00	/
内蒙古	3	11	586.00	549.00	614.00	513.00	/	/		561.33	555.45	478.00	471.00	83.33	84.45	/
辽宁	/	9	/	/	644.00	567.00	/	/		/	600.78	400.00	368.00	/	232.78	/
吉林	/	10	/	/	605.00	563.00	/	/		/	575.90	369.00	345.00	/	230.90	/
黑龙江	/	12	/	/	590.00	546.00	/	/		/	560.33	410.00	360.00	/	200.33	/
上海	6		/	/	/	/	520.00	510.00		513.83		403.00	/	110.83		/
江苏	3	10	558.00	550.00	607.00	575.00				553.00	582.70	478.00	462.00	75.00	120.70	/
浙江	32		/	/	/	/	654.00	575.00		622.97		492.00	/	130.97		/
安徽	10	32	592.00	560.99	627.99	557.94	/	/		575.19	590.22	462.00	465.00	113.19	125.22	/
福建	4	23	579.00	555.00	629.00	581.00	/	/		563.00	611.22	431.00	449.00	132.00	162.22	/
江西	5	35	588.00	566.99	612.99	558.97	/	/		578.60	588.30	463.00	448.00	115.60	140.30	/
山东	41		/	/	/	/	639.00	559.00		588.07		444.00	/	144.07		/
河南	13	39	612.13	582.12	630.13	547.12	/	/		591.97	585.81	521.00	511.00	70.97	74.81	/
湖北	2	15	567.00	567.00	615.00	577.00	/	/		567.00	588.60	432.00	437.00	135.00	151.60	/
湖南	6	36	566.00	558.00	636.00	532.00	/	/		561.33	576.67	438.00	422.00	123.33	154.67	/
广西	6	29	578.00	558.00	631.00	573.00	/	/		567.50	594.28	400.00	371.00	167.50	223.28	/
海南	31		/	/	/	/	728.00	603.00		645.55		483.00	/	162.55		
重庆	5	16	600.23	515.19	645.24	573.20	/	/		564.01	603.41	428.00	427.00	136.01	176.41	/
四川	6	23	594.13	553.12	619.11	575.13	/	/		580.12	589.81	529.00	539.00	51.12	50.81	/
贵州	6	33	596.00	507.00	622.00	534.00	/	/		554.00	578.12	442.00	380.00	112.00	198.12	/
云南	8	25	625.97	584.97	623.97	532.96	/	/		601.07	589.23	550.00	505.00	51.07	84.23	/
陕西	3	7	586.12	570.12	597.12	557.11	/	/		577.45	582.83	488.00	475.00	89.45	107.83	/
甘肃	/	4	/	/	584.00	559.00	/	/		/	565.75	421.00	370.00	/	195.75	/
青海	/	8	/	/	466.08	421.08	/	/		/	439.70	411.00	343.00	/	96.70	/
宁夏	/	6	/	/	529.20	480.17	/	/		/	495.02	496.00	432.00	/	63.02	/
新疆	5	11	538.11	467.10	569.13	423.08	/	/		521.91	493.37	425.00	390.00	96.91	103.37	新疆普通
新疆	/	26	/	/	429.08	348.00	/	/		/	386.83	/	/	/	/	2023 年录取新疆预科班 (双语言)
新疆	4	7	522.10	482.11	546.11	454.09	/	/		500.85	493.80	/	/	/	/	新疆内高班
新疆	/	25	/	/	432.07	385.06	/	/		/	395.75	/	/	/	/	2024 年录取新疆预科班 (双语言)
广东	/	239	/	/	621.00	533.00	/	/		/	568.50	/	512.00	/	56.50	本科农村卫生定向
广东	5	55	529.00	519.00	601.00	540.00	/	/		523.20	559.45	509.00	502.00	14.20	57.45	本科贫困地区专项

备注：本表格不包含体育类录取情况。

| 2025 年广州中医药大学本科分省分专业计划

类别		招生计划																																									
层次	本科																																										
省份	各省 计划 数	科别	文理 计划 数	中医学 (九年 制)	中医学 (“5+3” 一体化)	中医学 (“5+3” 一体化， 儿科方向)	中医学 (铁涛 班)	中医学 (岭南 班)	中医学	中医学 (定向)	针灸 推拿学 (扁鹊 班)	针灸 推拿学	中医养 生学	中医骨 伤科学 (第二 临床医 学院)	中医骨 伤科学 (第三 临床医 学院)	中医骨 伤科学 (第八 临床医 学院)	中西医 临床医 学	临床医 学			医学 影像学	眼视 光学	医学检 验技术	康复治 疗学	生物 技术	医学信 息工程	生物医 学工程	中药学 (创新 班)	中药 学类	药 学	临床 药学	护理学 (创新 班)	护 理 学	助 产 学	应用心 理学	公共事 业管理	健康服 务与管 理	英语 (中医 药国际 传播)	体育 教育				
总计	3270		3270	20	130	30	30	20	315	325	55	145	60	60	40	60	120	120			40	40	60	144	60	110	60	30	250	200	55	40	216	40	100	75	60	40	120				
广东	2384	物理	2166	14	85	28	24	16	196	263	43	100	43	43	38	33	90	100			30	35	56	88	43	82	45	30	184	149	43	10	52	10	45	17	16	7	108				
		历史	218	1	5	2	1	1	12	12	3	6	2	2	2	2																	10	58	14	24	25	18		18			
北京	7	综合改革	7		1				1			1		1															1										1	1			
天津	17	综合改革	17		1				3			2	1			1		1						2					1	1			1							1			
河北	43	物理	33		1		1		4		1	1		2		1	2				1			2	1		1		2	2	1	1	3	1	1	1	1	1	2				
		历史	10		1				1																							1	2	1	1		1		2				
山西	26	物理	21		1				3			1		1			1	1						2			1		2	2		1	2		1					2			
		历史	5																															1		1	1			2			
内蒙古	14	物理	10		1				2			1						1						1					1	1			1							1			
		历史	4						1																								1			1			1				
辽宁	10	物理	10		1				3									1						1					1	1						1				1			
吉林	10	物理	10		1				2			1									1			1					1	1			1							1			
黑龙江	13	物理	13		1				2			1	1					1						1		1			1	2			1							1			
上海	7	综合改革	7		1				2			1											1						1	1													
江苏	13	物理	10		1				2			1					1						1			1			2	1													
		历史	3																																	1	1	1					
浙江	33	综合改革	33		2				4			2		1			2	1			1			2	1	3			3	3	1		4		2	1							
安徽	46	物理	37	1	2		1		4		1	1		2		1	1	1			1	1	1	3		3			4	2		1	2	1		1	1			1			
		历史	9						1																								1	2	1	1	2	1					
福建	33	物理	27		1				3			1	1	2			1	1						2	1	1	2		2	1	1	1	1	2	1	1	1	1	1			1	
		历史	6																														1	1		1	1	1			1		
江西	48	物理	40		2			1	4		1	2	1	2		1	1	2			1	1		3	3				5	3	1	1	4			1							
		历史	8						1																								1	2		1	1	2					
山东	52	综合改革	52	1	2		1		6		1	2	1	2			2	3			1			3		3	2		5	3	1		4	3	2	1	1	1			2		
河南	63	物理	48	1	2		1		5		1	1	1			3	3	1			1	1		3	3	2	2		5	4		1	3		1	1	1	1			1		
		历史	15		1				2			1	1																				1	2	1	2	2	2					
湖北	20	物理	18		2				4			1					1							1	1	2			2	2				1							1		
		历史	2																															1							1		
湖南	57	物理	44	1	1		1		5		1	1	1	2			3	1					1		3	2	2	1		4	3	2	1	3	1	1	1	1	1			1	
		历史	13		1				2								1																1	2	1	1	2	1			1		
广西	46	物理	36		1			1	5		1	1				3	1	2							3	2	2	2		3	3		1	2	1	1						1	
		历史	10		1								1																				1	2		1	2	2					
海南	81	综合改革	81		2				2	50		2	1			3	2	1			1	1		2	1				2	2	1		2	1	2	1	2						
重庆	23	物理	18		1				3			1	1			3	1							1			2			1	1			2								1	
		历史	5																														1	1		1	1	1					
四川	34	理科	31	1	2				3			1	1			3	1	1			1			3	1	2	2		2	1	1	1	2		1							1	
		文科	3																														1	1			1						
贵州	38	物理	31		1				5		1	1	2			3	2				1			3	1	2			3	2	1		2		1	1	1	1					
		历史	7		1																													2	1	1	1	1					
云南	41	物理	30		1			1	4		1	1					2							1	2		2	1		3	4	1	1	2	1	1	1	1					
		历史	11						1			1	1																				1	2	1		2	2					
陕西	11	物理	10		1				2			1																															