

公办全日制普通高校
院校代码：14610
层次：高职（专科）



广东江门中医药职业学院

GuangDong JiangMen Chinese Medicine College

2024 年春季高考 招生简章



学校官网



学校微信公众号



招生网



招生小程序

学院地址：广东省江门市蓬江区龙湾路4号

学院网址：<http://www.gdjmc.edu.cn>

联系电话：0750-3568605

传 真：0750-3568600

E - Mail：jmzyyzs@163.com

【学校简介】

广东江门中医药职业学院是经广东省人民政府批准、教育部核准、江门市人民政府设立的公办全日制普通高等职业院校。学校位于中国第一侨乡，珠江三角洲西部地区中心城市之一的江门市，毗邻圭峰山国家 4A 级风景区，交通便利，校园环境幽雅，风景宜人。学校是广东省第一所中医药高职院校，是第一所由广东省中医药局和江门市共建的高职院校，是粤港澳大湾区唯一的中医药高职院校。

学校是广东省省域高水平建设培育单位，总体规划用地 946 亩，校区建设总投资 10 亿元，现拥有 32 个校内实训中心，已建成数字化图书管理系统和计算机网络服务体系。学校现有教职工 714 人，其中专任教师 648 人，具有硕士及以上学位教师 212 人，具有副高级及以上职称教师 171 人，双师型教师 386 名。本着“人有我专、人无我优”的建设理念，学校建有价值 7000 余万的科研平台，设有广东省博士工作站，建成了“一馆一园一区四基地”。“一馆”即中医药展览馆，占地 1400 多平方米，拥有具有二维码的中药标本 1600 多种。“一园”即岭南药用植物园，占地面积约 30000 平方米，种植中草药 700 多种，每一种植物都有标识牌和二维码。“一区”即中医药文化体验区，与江门市科学技术协会共建。“四基地”即“江门市科普教育基地”“广东省科普教育基地”“江门市人文社科普及基地”“广东省人文社科普及基地”。

学校主动融入粤港澳大湾区建设，紧贴行业发展，准确定位，突出“中医产业”和“南药产业”发展优势，构建了涵盖健康产业链的专业结构完整体系，现设 9 个二级学院：基础医学院、护理学院、临床医学院、中医学院、南药学院、医学技术学院、食品学院、马克思主义学院、继续教育学院。学校目前开办 32 个专业，分别为：中医学（国控专业）、针灸推拿（国控专业）、中医康复技术、康复治疗技术、中医养生保健、药学、中药学、药品经营与管理、中药制药、中药材生产与加工、食品质量与安全、食品智能加工技术、食品检验检测技术、药品质量与安全、化妆品技术、护理、助产、现代家政服务与管理、智慧健康养老服务与管理、婴幼儿托育服务与管理、老年保健与管理、生殖健康管理、临床医学（国控专业）、预防医学（国控专业）、口腔医学技术、健康管理、呼吸治疗技术、医学检验技术、医学影像技术、医学美容技术、眼视光技术、智能医疗装备技术。

学校坚持以人为本、德育为先、能力为重、全面发展、服务侨乡的办学理念；坚持育人为本、传承创新、特色发展、质量第一的办学方针；坚持“立足广东，依托中医药行业，以侨都为纽带，以粤港澳为依托，面向全国，培养高素质中医药特色技术技能人才”的办学定位。学校以中医药特色文化为载体，构建以“守正创新、德艺双馨”为核心的价值观念体系，培养学生树立正确的世界观、人生观和价值观，为粤港澳大湾区基层医疗机构和健康产业培养“下得去、留得住、用的上”的高素质中医药技术技能型人才；为区域人民群众健康事业、为广东省中医药强省发展战略、为传承创新中医药文化提供有力的人才支撑；为国家、省、粤港澳大湾区以及行业产业培养合格的建设者和可靠的接班人。

【招生计划】

学校根据社会对卫生健康技术人才的需求，2024 年春季高考招生 2268 人，其中 3+证书（面向中职生）760 人，学考（面向高中生）1508 人，各专业分类招生计划见表 1。

表 1 广东江门中医药职业学院 2024 年春季高考招生计划表

二级学院	专业代码	专业名称	学制	招生性别要求	3+证书计划数(人)	学考计划数(人)	合计
中医学院	520401K	中医学	三年	男、女		30	30
	520403K	针灸推拿	三年	男、女		40	40
	520416	中医康复技术	三年	男、女	55	100	155
	520601	康复治疗技术	三年	男、女	50	150	200
	520417	中医养生保健	三年	男、女	30	10	40
南药学院	520301	药学	三年	男、女	50	100	150
	520410	中药学	三年	男、女	50	150	200
	490208	药品经营与管理	三年	男、女	20	30	50
	520415	中药制药	三年	男、女	20	30	50
	520414	中药材生产与加工	三年	男、女	20	30	50
	490102	食品质量与安全	三年	男、女	40	70	110
	490101	食品智能加工技术	三年	男、女	30	30	60
	490104	食品检验检测技术	三年	男、女	57	30	87
	490206	药品质量与安全	三年	男、女	20	20	40
	480101	化妆品技术	三年	男、女	30	30	60
护理学院	520201	护理*	三年	男、女	100	55	155
	520202	助产	三年	女	45	5	50
	590301	现代家政服务与管理	三年	男、女		50	50
	590302	智慧健康养老服务与管理	三年	男、女	20	30	50
	520802	婴幼儿托育服务与管理	三年	男、女		38	38
临床医学院	520703K	预防医学	三年	男、女		30	30
	520504	口腔医学技术	三年	男、女	50	100	150
	520801	健康管理	三年	男、女		40	40
医学技术学院	520501	医学检验技术	三年	男、女	10	70	80
	520502	医学影像技术	三年	男、女	10	70	80
	520507	医学美容技术	三年	女	30	60	90
	520901	眼视光技术	三年	男、女	18	80	98
	490210	智能医疗装备技术	三年	男、女	5	30	35
合计					760	1508	2268

注：1、表中各专业招生人数以广东省招生办《招生专业目录》等资料公布的数据为准。

2、* 入学后从护理专业中选拔学生组成护理（麻醉护理）班、护理（心血管护理）班、护理（老年护理）班进行专门方向的培养。

【奖学助学】

按照国家、省的政策要求，我校建立健全的家庭经济困难大学生资助体系。学校设有入学“绿色通道”，品学兼优的学生按国家政策申请国家奖学金、国家励志奖学金；家庭经济困难的学生按国家政策享受高校国家助学金、广东省家庭经济困难新生资助、生源地信用助学贷款等帮扶政策。此外，学校设立奖学金、助学金、校内勤工助学岗位、爱心基金等，帮助家庭经济困难学生顺利完成学业。相关资助标准如下：

1. 国家奖学金：特别优秀的学生，从二年级起可申请国家奖学金，每生每年 8000 元。

2. 国家励志奖学金：品学兼优的家庭经济困难学生，从二年级起可申请国家励志奖学金，每生每年 5000 元。

3. 国家助学金：学生持《广东省家庭经济困难学生认定申请表》和相关困难佐证材料于每年 9 月向学校提出申请，学校每学年评定一次。每生每年于 2000 至 4500 元范围内分三档认定助学金额。

4. 广东省家庭经济困难新生资助：学生本人及其家庭所能筹集到的资金难以支付学费可附上相关部门证明进行申请。每生最高不超过 6000 元。

5. 生源地信用助学贷款：目前广东省各地区已开通办理，请咨询生源地县教育局资助中心，贷款最高标准每生每年 12000 元。

【费用标准】

经物价部门批准，学校**学费 6410 元/学年**；宿舍提供空调、饮水机、热水和 WiFi 热点等设施，**住宿费 1200 元~1800 元/学年**。

【近两年各专业录取分数、排位情况】

表2 广东江门中医药职业学院 2022 年春季高考各专业录取分数、排位统计

专业名称	学考				3+证书			
	最高分	最高排位	最低分	最低排位	最高分	最高排位	最低分	最低排位
中医学	392	5960	348	55665	395	246	279	16628
针灸推拿	352	48804	329	84683	299	11651	247	27597
中医康复技术	351	50703	283	159075	245	28250	206	46805
康复治疗技术	356	43570	281	162907	269	19520	198	51206
药学	340	66674	290	149108	292	13221	199	51001
中药学	356	43134	285	156960	360	2370	182	62289
药品经营与管理	327	87819	280	164320	238	31078	181	63674
中药制药	369	25946	280	164026	330	5946	181	63709
中药材生产与加工	327	88264	278	167786	265	20795	181	63495
食品质量与安全	361	36952	280	164164	286	14727	182	62677
护理	350	51607	285	156786	348	3490	213	42763
助产	346	57471	280	164490	274	18027	189	57611
现代家政服务与管理	336	73473	263	190892	242	29576	181	63624
医学检验技术	341	65524	298	136296	329	6036	191	55680
医学影像技术	334	77000	303	127948	302	10904	203	48669
医学美容技术	352	48420	286	155765	317	8063	187	58575
临床医学	378	16979	344	61823	376	1115	311	9240
预防医学	326	90026	317	104320	353	2980	229	34983
生殖健康管理	347	56777	262	191655	257	23546	181	63500
呼吸治疗技术	316	106206	281	163734	299	11706	181	63620
口腔医学技术	349	53621	302	129578	330	5946	215	41834
智慧健康养老服务与管理	322	96580	267	184158	255	24456	181	63511
婴幼儿托育服务与管理	337	71466	266	185960	257	23501	181	63579
眼视光技术	331	81492	286	154453	239	30632	181	63191
智能医疗装备技术	323	95282	272	176444	245	28133	181	63582
食品智能加工技术	325	92627	269	180934	291	13461	181	63438
食品检验检测技术	322	97482	274	173554	255	24325	181	63463
中医养生保健	2022 年春季未招生							
药品质量与安全	2022 年春季未招生							
健康管理	2022 年春季未招生							
老年保健与管理	2022 年春季未招生							

表3 广东江门中医药职业学院 2023 年春季高考各专业录取分数、排位统计

专业名称	学考				3+证书			
	最高分	最高排位	最低分	最低排位	最高分	最高排位	最低分	最低排位
中医学	383	14376	367	35097	366	498	316	5720
针灸推拿	367	36238	361	46156	309	7066	298	9894
中医康复技术	359	49335	345	77777	304	8167	259	25044
康复治疗技术	359	49335	345	78909	291	11905	245	32337
中医养生保健	377	20827	336	97322	275	17495	234	38852
药学	363	41949	340	88248	314	6123	242	34139
中药学	380	17247	338	92643	293	11074	239	35911
中药制药	362	45070	336	96963	308	7447	231	40601
中药材生产与加工	364	40843	336	96712	270	19558	231	40856
药品质量与安全	351	65797	336	97314	257	25941	232	39930
食品检验检测技术	347	74909	336	97357	264	22386	231	40843
食品质量与安全	360	48459	336	97194	278	16266	231	40798
护理	368	34575	336	97186	307	7583	248	30775
助产	362	44683	336	97340	311	6654	235	38157
现代家政服务与管理	360	47424	336	96539	304	8195	206	57892
老年保健与管理	349	69786	336	97409	291	11930	205	58570
婴幼儿托育服务与管理	366	37885	336	97350	284	14013	204	59511
健康管理	362	44045	336	96909	252	28459	231	40611
医学检验技术	362	43432	341	87479	279	15956	239	35572
医学影像技术	366	37517	343	82456	314	6048	255	26665
医学美容技术	361	46720	336	97238	259	24839	231	40843
眼视光技术	365	39317	337	94886	252	28446	231	40586
临床医学	372	27681	361	46588	382	103	316	5677
预防医学	360	47172	347	74931	294	10969	276	17249
口腔医学技术	376	22543	350	68004	301	9043	240	35441
药品经营与管理	2023 年春季未招生							
食品智能加工技术	2023 年春季未招生							
化妆品技术	2023 年春季未招生							
智慧健康养老服务与管理	2023 年春季未招生							
生殖健康管理	2023 年春季未招生							
呼吸治疗技术	2023 年春季未招生							
智能医疗装备技术	2023 年春季未招生							

【专业简介】

◆中医学

培养目标：培养掌握中医学基本知识、基本理论和专业技能，在基层医疗卫生机构从事中医医疗以及预防保健、康复、养生、健康管理工作的应用型人才。

主修课程：中医基础理论、中医诊断学、中药学、方剂学、针灸学、推拿学、中医内科学、中医外科学、中医妇科学、中医儿科学、内经选读、诊断学基础、内科学等。

职业资格：中医执业医师助理医师、保健调理师、保健按摩师等。

就业方向：各级基层医疗卫生机构从事中医临床医疗、预防保健工作；在中医保健机构从事推拿、保健按摩、康复、养生、健康管理工作的应用型人才。



◆针灸推拿

培养目标：培养德智体全面发展，掌握中医坚实的基本理论和系统深入的专业技能，在基层医疗卫生机构从事中医医疗以及针灸推拿、康复保健工作的中医适宜技术应用型人才。

主修课程：中医基础理论、中医诊断学、经络腧穴学、刺灸灸法学、针灸治疗学、推拿手法功法学、推拿治疗学、中医内科学、中医外科学、小儿推拿技术、诊断学基础、内科学等。

职业资格：中医执业医师助理医师、保健调理师、保健按摩师等。

就业方向：各级基层医疗卫生机构从事中医临床医疗、预防保健工作；在中医保健机构从事针灸推拿、保健按摩工作的应用型人才。



◆中医康复技术

培养目标：培养掌握中医康复技术基本理论和专业技能，从事传统及现代康复治疗工作、康复指导的高素质应用型人才。

主修课程：针灸推拿技术、中医外治技术、康复评定技术、运动治疗技术、物理因子治疗技术、作业治疗技术、言语治疗技术、康复工程技术、常见疾病康复、中医康复专业技能综合实训等。

职业资格：毕业后在医疗卫生机构从事康复技术工作可报考康复医学治疗技术职称证书、保健按摩师、健康管理师等。

就业方向：各级医院、专科医院、社区卫生服务中心、中医康复保健机构等康复治疗岗位，各种康复保健机构从事中医康复与保健工作。



◆康复治疗技术

培养目标：培养掌握临床医学、康复医学的基本理论和基本技能，具备开展常见疾病及多发疾病康复治疗及保健指导能力，能在各级各类康复医疗机构从事康复治疗工作的高级应用型专门人才。

主修课程：人体形态学、人体机能学、人体运动学、康复医学导论、康复评定技术、传统康复技术、运动治疗技术、物理因子治疗技术、作业治疗技术、言语治疗技术、康复工程技术、常见疾病康复、社区康复、临床医学概论、急救技术、运动训练学、康复心理学等。

职业资格：毕业后在医疗卫生机构从事康复技术工作可报考康复医学治疗技术职称证书、保健调理师、保健按摩师。

就业方向：各级综合性医院、康复中心、康复医院、疗养院及福利院康复科从事康复治疗工作。



◆中医养生保健

培养目标：培养掌握中医顺应自然、辨证论治、平衡阴阳等养生理论与技能，具备扎实中医理论基础，能运用中医理论指导养生保健，从事养生保健、康复理疗、开展药膳食疗、健康管理等工作的高素质技术技能型人才。

主修课程：中医基础理论、中药与方剂、中医情志养生学、中医饮食保健学、中医传统气功养生学、运动保健学、针灸学、推拿学。

职业资格：毕业后在医疗卫生机构从事康复技术工作可报考康复医学治疗技术职称证书、健康管理师、公共营养师、保健按摩师等。

就业方向：基层医院中医科、未病防治中心、各级医疗保健机构、养生机构、社区健康服务中心、健康管理机构等从事中医养生保健指导、中医体质辩证与调整、药膳养生、健康管理等工作。



◆药学

培养目标：培养掌握药品生产、药品质量分析检验、药品经营与管理、医院临床药学、药品储存与养护及行业管理等方面的基本知识和基本技能的药学高素质技术技能型人才。

主修课程：人体解剖生理学、生物化学、实用药理学基础、药物化学、天然药物化学、药理学、药物分析、药剂学、药品生产质量管理、药事管理与法规、临床医学概要、医院药学概要、药品市场营销学、专业技能综合实训。

职业资格：毕业后在医疗卫生机构从事药学专业工作可报考本专业职称证书、临床药师、药物制剂工、医药商品购销员等。

就业方向：在制药企业从事药品生产、药品中间体、成品检验（质量控制、质量保证）、药品销售等工作；在医药公司及社会药店从事药品采购、药品及医疗器械营销等工作；在各级医院从事药品调剂、药库管理、静脉药物配置、药物制剂及检验等工作；在药品检验及药品监督管理机构从事药品质量管理等相关工作。



◆中药学

培养目标：培养具备中药鉴定、中药调剂、中药制剂、中药炮制、中药养护、药品营销及仓储保管等方面的基本理论知识和实践操作技能的高素质应用型技术人才。

主修课程：中医学基础、中药学、方剂学、人体解剖与生理学、中药化学、药用植物学、中药鉴定技术、中药炮制技术、中药药剂学、中药制剂检测技术、药事管理与法规、药品营销技术、专业技能综合实训。

职业资格：毕业后在医疗卫生机构从事中药学专业工作可报考本专业职称证书、执业药师（中药）、药物制剂工、中药炮制工等。

就业方向：在各级各类医院药剂科、医药公司、制药企业、中药饮片厂、社会药房、药品检验及药品监督机构等部门从事中药质量检验、中药炮制、中药调剂、药品营销及仓储保管、药品质量管理等工作；在保健品、化妆品等领域从事相关专业工作。



◆药品经营与管理

培养目标：培养掌握药品流通领域中药品采购、销售、仓储配送、养护、处方调配、临床用药指导、质量控制及行业管理等方面的基本理论、基本知识和技能的药品经营与管理高素质的技术应用型专门人才。

主修课程：药理学、药物化学、药品经营企业管理学基础、药品市场营销技术、连锁药店运营管理、药物分析、药物制剂技术、药事管理实务、经济法原理与实务、医药电子商务、医药企业仓储与配送管理、中医学概论、连锁药店经营管理实训、工商模拟市场实训。

职业资格：执业药师、药物制剂工等。

就业方向：学生毕业后可在医药生产、医药经营、医疗机构、医药外贸及医药管理等企事业单位从事医药商品的购销、调储、检测及质量控制等工作；在中药经营、医药经营、医药工业、医药外贸、保健品生产企业、化妆品生产企业、医疗器械生产及销售企业等企业部门从事药品营销、药品采购、药品仓储配送、药品养护及管理等工作。



◆中药制药

培养目标：培养具备从事中药制药生产、中药质量检测、中药经营管理等方面的基本理论知识和实践操作技能的高素质技能型人才。

主修课程：中医学基础、中药学、方剂学、人体解剖与生理学、中药化学、药用植物学、中药鉴定技术、中药炮制技术、中药制剂技术、中药制药设备、中药制剂检测技术、药事管理与法规、中药制剂综合实训、中药学综合技能实训。

职业资格：毕业后在医疗卫生机构从事中药学专业工作可报考本专业职称证书、执业药师（中药）、药物制剂工、中药炮制工等。

就业方向：中药制剂生产岗位、中药饮片生产岗位、中药制剂生产工艺岗位、中药生产管理岗位、中药质量管理岗位。在中药生产企业、医院制剂室从事中药制剂的生产、生产工艺制定、生产工艺改造、原料及产品质量检测、生产质量管理、中药炮制加工等工作；在中药饮片厂从事中药材的前处理加工、饮片切制、炮制加工、生产质量管理等工作；在社会药房从事中药的临方炮制、营销、质量管理、药学服务等工作。



◆中药材生产与加工

培养目标：培养具备中药材种植田间管理、中药材采收管理、中药材鉴别、中药材炮制加工、中药材质量检测与评价等方面的基础理论和专业实践技能的高素质技术技能型人才。

主修课程：药用植物学、药用植物栽培技术、植物组织培养技术、药用植物病虫害防治技术、植物生理基础、中药鉴定技术、药材产地加工技术、中药炮制技术、中药储存与养护技术、中药化学、中药提取分离技术、中药制剂技术、中药制剂检测技术、中药与方剂、中医学基础等。

职业资格：执业药师（中药）、中药炮制工等。

就业方向：面向现代中药企业，能适应广东省现代中药产业转型升级发展需求，在中药材种植企业、中药饮片生产企业、中药原料药生产加工企业、中药科研单位等从事中药材种植和产地加工的技术指导、中药材加工过程及中药饮片生产过程的质量管理、中药材及中药饮片仓贮养护管理、中药材及饮片销售等岗位工作。



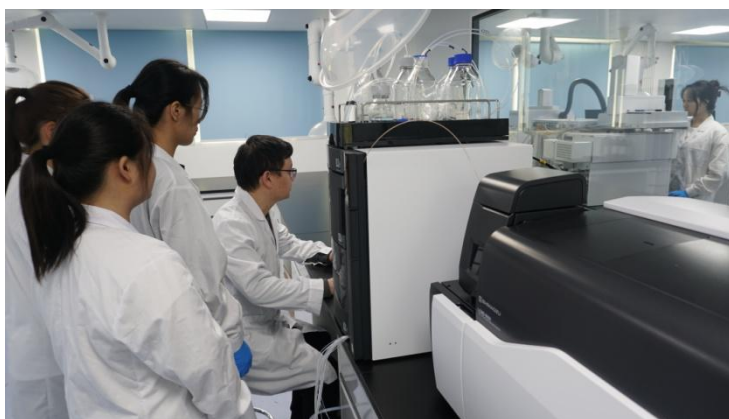
◆食品质量与安全

培养目标：培养具备从事食品生产、食品质量分析检验、食品安全管理体系运行、食品质量安全管理、食品保鲜储运品质管理、食品销售诊断的专业知识与技能，适应现代化发展需要的食品质量与安全高素质技术技能人才。

主修课程：食品卫生与安全基础、食品质量与安全控制技术、食品标准与法规、食品企业管理与体系认证、食品理化分析技术、食品加工技术、食品保鲜与包装储运技术、食品仪器分析技术、食品微生物检测技术、食品质量安全管理综合实训。

职业资格：食品安全管理员、内部管理体系审核员、农产品食品检验员、粮油仓储管理员等。

就业方向：食品、保健品生产企业，食品、保健品检验机构，食品、保健品销售公司，主要从事食品产业链质量安全管理、食品生产过程的质量与安全控制管理、食品检验、食品加工生产技术指导与管理、各类食品销售等相关岗位工作。



◆食品智能加工技术

培养目标：培养理想信念坚定，德、智、体、美、劳全面发展，具有一定的科学文化水平，良好的人文素养、职业道德和创新意识，精益求精的工匠精神，较强的就业能力和可持续发展的能力。掌握各类食品生产专业知识和技能、各类食品生产质量与安全控制管理、食品检验检测、食品经营以及食品开发等方面的基本知识。能够从事各类食品生产加工、质量与安全控制管理、品质控制、产品开发等工作的高素质技术技能人才。

主修课程：无机及分析化学、有机化学、食品生物化学、微生物学基础、食品生产单元操作、焙烤食品生产技术、发酵食品生产技术、肉制品生产技术、饮料生产技术、果蔬贮藏与加工技术、食品安全与质量控制技术、食品理化分析技术、食品加工机械与设备、食品仪器分析技术、食品营养与健康、食品添加剂、食品工厂设计等。

职业资格：食品工程师、高级食品安全管理员、食品安全师、农产品食品检验员、粮油仓储管理员、健康管理师、酿/品酒师、中式/西式面点师、评茶员、营养配餐员、公共营养师等。

就业方向：在农副食品加工业，功能性食品制造业，饮料制造业，调味料食品制造业，餐饮业等从事食品生产加工、食品生产过程的质量与安全控制管理、产品品质控制、产品研发、生产技术指导与管理、食品营销等工作。



◆食品检验检测技术

培养目标：培养热爱祖国、拥护党的基本路线，德、智、技、体、美全面发展，掌握从事食品检验检测技术行业实际工作所需的基本知识和技能；掌握各类食品生产原材料、半成品、成品的质量分析检验、营养成分检测、食品添加剂及有毒有害物质检测，熟悉食品质量控制以及功能性食品开发等方面的专业知识和技能，适应现代化发展需要的食品检验检测技术专业高素质技术技能人才。

主修课程：基础化学、食品理化分析技术、食品微生物检验技术、食品仪器分析技术、食品快速检测技术、食品感官检验技术、食品安全与质量控制技术、食品添加剂应用技术、食品加工技术、功能性食品开发与应用、食品检验检测综合实训等。

职业资格：农产品食品检验员、1+X 食品检验管理、1+X 可食食品快速检测、食品安全管理员等。

就业方向：在各级食品监督管理部门和食品质检技术服务业从事普通食品、功能性食品的检验分析等工作。在农副食品加工业，功能性食品制造业，酒、饮料和精制茶制造业，调味料食品制造业，餐饮业等从事各类食品原料、中间半成品和成品质量检验与质量控制、食品生产技术指导及产品开发等工作。



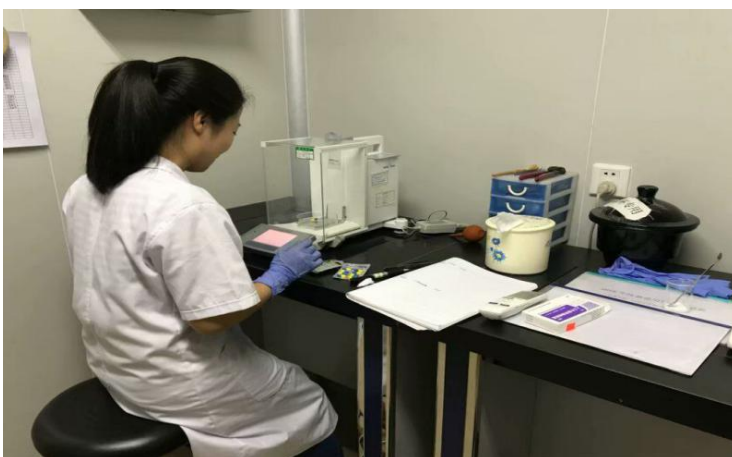
◆药品质量与安全

培养目标：培养具备从事药品生产、药品质量分析检验、药品营销、药品储存与保养和行业管理等方面的基本理论知识和实践操作技能的高素质技术技能人才。

主修课程：药理学、药物化学、天然药物化学、天然药理学、药物分析、药剂学、药事管理与法规、中医学概论、药品质量与安全管理技术、中药制剂检测技术、药品质量生物检定技术、药品市场营销学、药物制剂及检验综合实训、药房实务综合实训

职业资格：药品检验员。

就业方向：在制药企业从事药品生产、药品中间体、成品检验（质量控制、质量保证）、药品销售等工作；在各级医院从事药物制剂及检验等工作；在医药公司及社会药店从事药品采购、药品及医疗器械营销等工作。



◆化妆品技术

培养目标：本专业培养理想信念坚定，德、智、体、美、劳全面发展，具有一定的科学文化水平、良好的人文素养、职业道德和创新意识，精益求精的工匠精神，较强的就业能力和可持续发展的能力，掌握化妆品原料、配方、生产工艺及检验等相关理论和技能，面向化妆品加工生产企业、流通销售企业、检测机构以及研究所等企事业单位应用型检测技术和化妆品配方设计的人才需求，能够从事化妆品生产管理、检验、配方设计、质量控制、美容咨询及化妆品销售等工作的高素质技术技能人才。

主修课程：化妆品生产工艺、化妆品管理与法规、化妆品原料、化妆品配方与制备、化妆品质量检验技术、化妆品安全性及功效评价、化妆品生产质量管理、化妆品技术综合实训。

职业资格：化妆品检验员、化妆品配方师等。

就业方向：主要就业面向为化妆品制造业。主要岗位类别（或技术领域）为化妆品制造、化妆品检验、化妆品功效评价、化妆品质量管理、化妆品研发和化妆品营销等。可从事化妆品生产、配方、研制、检测和营销等工作。



◆护理

培养目标：培养掌握医学基础知识、护理学基本知识和基本技能，从事临床护理、社区护理的专门人才。

主修课程：人体解剖与组织胚胎学、生物化学、生理学、病理学、护理学导论、基础护理学、健康评估、内科护理学、外科护理学、妇产科护理学、儿科护理学、护理综合实训、毕业实习。

职业资格：护士执业资格证书（毕业当年可报考）、健康照护师、养老护理员、育婴员等。

就业方向：在各级医院、社区卫生服务中心、养老院从事临床护理工作。



◆助产

培养目标：培养德、智、体、美、劳全面发展，医德素养良好，具有扎实的妇幼保健知识和熟练的助产操作技能，较强的助产、护理临床思维与实践能力，较强的创新精神，掌握相应的科学方法，具有自主学习和终身学习的能力，适应大健康产业发展所需要的，能够在各级医疗卫生机构、社区卫生服务中心、月子中心、计划生育指导站从事临床助产、护理、母婴保健等工作的高素质技能型专门人才。

主修课程：人体形态与结构、生理学、病理学与病理生理学、药理学、生物化学、病原生物与免疫学、护理学导论、健康评估、基础护理学、内科护理学、外科护理学、助产学、儿科护理学、妇科护理学、助产综合实训、急危重症护理学等。

职业资格：护士执业资格证书（毕业当年可报考）、母婴护理职业技能等级证书、幼儿护理职业技能等级证书、公共营养师、育婴师等。

就业方向：主要面向各级医院临床助产士，产科、妇科、新生儿病房护士；各级妇幼保健机构、计划生育站、月子中心、社区卫生服务中心的护士社区卫生服务中心、个体或家庭等母婴保健员或健康指导员等工作。



◆现代家政服务与管理

培养目标：培养掌握系统的现代家政服务业的专业理念、知识与技能，具备家庭服务、老年照护、母婴照护、中医养生保健、服务策划、整理收纳等专业服务能力，从事中高端家政等现代服务业的高素质技术技能人才。

主修课程：社会学概论、管理学基础、现代家政学基础、心理学基础、社会工作概论、老年照护理论与实务、母婴照护与保健、家政企业管理与运营、项目策划与管理、中医养生保健、消费心理学等。

职业资格：高级家政服务员、助理社会工作师、健康管理师、养老护理员、保育员等。

就业方向：面向现代服务业，适应消费升级趋势，在家政服务企业、社会工作组织、养老服务机构、物业管理公司、酒店餐饮行业、母婴机构、社区等机构从事运营、服务、管理、市场等工作。



◆智慧健康养老服务与管理

培养目标：培养掌握老年综合能力评估、老年常见疾病护理、老年健康照护技能以及养老机构运营管理等专业知识和技术技能，让学生能够正确评估老年人的身心状态；指导老年人日常生活、常见慢性疾病管理、心灵抚慰、营养管理；运用常见的智慧养老工具及网络技术为老年人服务等工作的高素质技术技能人才。

主修课程：老年综合能力评估、老年常见疾病护理、老年常用照护技术、老年人康复保健技术、老年人康复保健技术、老年社会工作方法、老年营养与膳食、老年产业市场营销学、急危重症护理等核心课程。

职业资格：高级养老护理员、健康管理师、助理社会工作者等。

就业方向：主要面向中高端的养老机构的专业服务人员、健康管理机构的老年健康顾问、社区服务中心的老年护理员、社区服务中心的社会工作者等岗位的高素质技术技能人才。拓展职业可从事适老产品开发设计师、老年旅游产品项目经理、老年保险产品项目经理等工作。



◆婴幼儿托育服务与管理

培养目标：培养在婴幼儿身心发展与健康领域的德、智、体、美全面发展的高素质、高技能专门人才，使学生具有促进婴幼儿身心健康发展、提供婴幼儿健康指导及健康管理等相关理论和专业知识；具备从事婴幼儿身心健康教育及管理领域的职业能力和职业技能；具有良好的职业道德和职业素养。

主修课程：幼儿教育心理学、幼儿卫生与保健、幼儿游戏理论与实践、儿童心理行为发展评估、感觉统合训练、蒙特梭利教学法实训、儿童问题行为与矫正、幼儿园活动设计与指导、幼儿园管理、现代教育技术、健康信息管理等。

职业资格：可考取保育员、育婴员、早教指导师、幼儿教师、健康管理师、心理咨询师、社会工作者等职业资格证书，和普通话、英语、计算机应用能力及相应艺术等级证书。

就业面向：毕业生就业单位主要面向早教机构、公办及民办幼儿园、街道社区婴幼儿健康管理机构等。可以担任幼儿教师、生活老师、保健老师、保育员、育婴师等。从事婴幼儿教育活动开发与组织、婴幼儿游戏设计指导、婴幼儿教具设计与使用、营养管理、保育管理，以及幼儿园健康管理等。还可以从事家庭教育咨询、早期教育家长培训、育儿问题咨询、婴幼儿社会工作管理与服务、幼儿发展与健康管理等工作。



◆预防医学

培养目标：培养德智体美劳全面发展，具备良好的医学人文精神和职业素养，掌握扎实的预防医学专业基本理论、基本知识和基本技能，具备疾病预防控制、健康促进和健康管理、基本公共卫生服务技术的能力，具备传染病、慢性病、常见病、多发病的防治能力，具备公共卫生服务岗位核心能力的高素质应用型预防医学专业技术人才。

主修课程：正常人体学基础、生物化学、临床医学概论、病原微生物与免疫学、病理学、生理学、毒理学、卫生统计学、流行病学、传染病学、职业卫生与职业医学、环境卫生学、营养与食品卫生学、儿童少年卫生学、基本公共卫生服务、卫生法规与卫生监督等。

职业资格：毕业在岗从事本专业工作 1 年后可报考公共卫生执业助理医师, 执业助理资格注册执业 2 年后可报考公共卫生执业医师资格。

就业方向：各级疾病预防控制中心、卫生监督所、健康教育所等专业公共卫生机构；基层医院、专科医院、乡镇卫生院、社区卫生服务中心预防保健科等岗位。从事疾病预防与控制、卫生监督、健康教育与健康促进、健康管理、基本公共卫生服务等工作。担任公共卫生医师或公务员等。



◆口腔医学技术

培养目标：培养理想信念坚定，德、智、体、美、劳全面发展，具有一定的科学文化水平，良好的人文素养、职业道德和创新意识，精益求精的工匠精神，较强的就业能力和可持续发展的能力，掌握本专业知识和技术技能，能在各级医院口腔科/口腔医院的技工中心、义齿制作企业的口腔修复工岗位，从事口腔修复体制作的口腔医学技术专业高端技能型人才。

主修课程：口腔基础医学概要、牙体雕刻技术、口腔疾病概要、口腔材料学、固定义齿工艺技术、可摘局部义齿工艺技术、全口义齿工艺技术、口腔正畸工艺技术、口腔医学美学、口腔设备学等。

职业资格：毕业后在医疗卫生机构从事本专业工作可报考口腔医学技术职称证书、高级口腔修复体制作工。

就业面向：毕业后主要面向国内各种规模的义齿制作企业、各级医院口腔科/口腔医院的口腔技工岗位，从事各种口腔修复体的制作工作。



◆健康管理

培养目标：培养具有现代健康服务与管理的理念，谙熟人类身心健康及疾病预防的基础理论和基本知识，掌握健康状况监测、健康风险评估、健康行为干预的相关技术和方法，具备良好职业道德、创新精神、实践能力和终身学习能力，能够从事健康管理、教育、咨询、测评、干预和研究等工作的应用型专业技术人才。

主修课程：基础医学概论、预防医学、中医学概论、流行病学、卫生统计学、管理学基础、智慧健康系统应用、健康心理学、临床医学概论、康管理学概论、健康管理实务、健康监测技术、健康评价技术、客户管理、营养保健概论、健康教育与健康促进、健康体检应用知识等。

职业资格：高级健康管理师、养老护理员、育婴员、公共营养师等。

就业方向：在各级医疗服务机构、健康体检中心、保险机构、健康管理咨询机构、食品及保健食品生产销售企业、养老院等，主要从事健康监测、分析、评估、健康教育、健康咨询、健康指导和健康危险因素干预等健康管理工作。



◆医学检验技术

培养目标：培养良好的医德素养，具备基础医学、临床医学、医学检验等方面的基本理论知识和专业技能，具有一定的科研和创新能力的高素质应用型人才。

主修课程：人体解剖生理学、生物化学、病理学、临床医学概要、临床检验基础、生物化学检验、微生物检验、免疫学检验、血液学检验、寄生虫学检验、分子生物学检验技术、专业技能综合实训、毕业实习。

职业资格：毕业后在医疗卫生机构从事本专业工作可报考临床医学检验技术、卫生检验技术职称证书。

就业方向：在各级医疗机构、血站、疾控中心、第三方医学检验机构、医学研究机构、体外诊断试剂研发及生产、商品检验、环境保护、海关检疫、医药相关企业/公司从事临床医学检验、卫生检验、医学教育及相关工作。



◆医学影像技术

培养目标：培养掌握各种医学影像成像原理、医学影像检查操作技术所必需的医学和理工学基本知识，掌握 X 线摄影技术、计算机体层检查技术、磁共振检查技术、超声检查技术，从事医学影像技术领域工作的高素质实用型技术技能人才。

主修课程：人体解剖学、生理学、病理学、临床医学概要，医学影像设备，医学影像成像原理，医学影像检查技术，医学影像诊断学，超声诊断学，介入放射学基础，放射治疗技术，核医学，专业技能综合实训，毕业实习。

职业资格：毕业后在医疗卫生机构从事本专业工作可报考放射医学技术职称证书。

就业方向：医疗卫生机构、社区卫生服务机构及其他医疗保健机构从事临床影像（主要包括 X 线、超声、CT 及 MRI）技术操作等工作；医疗器械生产、销售等企业从事技术、管理及维护服务等工作；卫生技术企业从事卫生技术、咨询、实验及公共服务工作。



◆医学美容技术

培养目标：培养在各级医疗美容机构、美容化妆品企业、大健康企业等，从事高科技美容美体护理、中医美容、保健养生、美容指导、美容管理、教育培训等工作的高级应用型技术人才。

主修课程：人体解剖生理学、素描、医学美学、美容行业认知、中医学基础、美容用药、彩妆技术、化妆品应用指导、美容仪器应用、经络腧穴、美容营养学、中医养生、科技与美容养生、芳香疗法、市场营销实务、企业特色美容疗法、美容心理学等。

职业资格：高级美容师、公共营养师、健康管理师等。

就业方向：在医疗美容机构、生活美容机构及大健康企业从事高级美容技师、医学美容咨询师、美容顾问及美容导师/讲师等工作。



◆眼视光技术

培养目标：培养理想信念坚定，德、智、体、美、劳全面发展，具有一定的科学文化水平,良好的人文素养、职业道德和创新意识，精益求精的工匠精神，较强的就业能力和可持续发展的能力，掌握本专业知识和技术技能，面向眼镜零售行业，卫生行业和社会工作行业的眼镜验光员等职业群，能够从事初级眼保健、眼屈光检查与矫正、视功能检查分析与处理、接触镜验配、眼镜产品加工整形与质理检测、眼视光仪器设备维护保养、眼镜销售、低视力验配与康复指导等工作的高素质技术技能人才。

主修课程：视器解剖、眼科生理、眼科疾病、光学基础、眼镜光学、眼屈光检查基础、微生物与免疫、疾病概要、双眼视觉学、验光技术、眼镜维修检测技术、接触镜验配技术、眼镜材料与工艺、眼镜定配技术、眼视光常用仪器设备、低视力验配技术等。

职业资格：毕业后在医疗卫生机构从事本专业工作可报考眼视光技术职称证书、高级眼镜验光员/定配工。

就业方向：在各卫生机构、视光中心或眼镜店从事关于初级眼保健、眼屈光检查与矫正、视功能检查分析与处理、接触镜验配、眼镜产品加工整形与质量检测、眼视光仪器设备维护保养、眼镜销售、低视力验配与康复指导等工作。



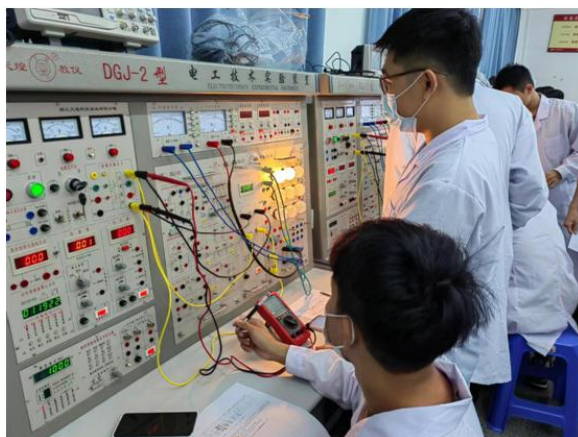
◆智能医疗设备技术

培养目标：培养掌握医用 X 线机、电子计算机断层扫描（CT）、磁共振成像（MRI）等医学影像设备专业知识和技术技能，能够从事医疗设备装配、调试，医疗设备维修、维护，医疗设备质量检测等工作的高素质技术技能人才。

主修课程：X 线机设备分析与维护、CT 设备分析与维护、MRI 设备分析与维护、超声诊断设备分析与维护、医学影像设备质量控制与检测、核医学技术及设备、医学影像成像理论、医用电子仪器分析与维修等。

职业资格：医用电子仪器修理工、医疗器械质量管理员、医疗器械质量管理体系内审员等。

就业方向：主要面向医疗设备生产、经营、技术服务类企业及医疗卫生机构，培养从事医学影像等大型诊疗设备、医疗设备组装调试、维修维护、质量检测、营销服务等岗位的高素质技术技能人才。该专业学生也可在医疗单位从事医疗设备管理、操作维护等工作。拓展职业可从事医疗设备生产经营质量管理、企业申报、产品注册等工作。



【答考生问】

1. 你校是什么性质的高等院校？

我校是一所全日制公办医药卫生类普通高等职业院校，学生入校学习三年后达到毕业要求颁发专科毕业证书。

2. 今年你校的招生对象有哪些？

今年我校招生对象为普通高中毕业生及中职毕业生。

3. 你校录取分数线是多少？如何填报志愿才能提高录取的几率？

每年各专业录取分数线因报考学生的成绩而定，故无法在录取结束前知道各专业的录取分数线。今年实行平行志愿投档录取，考生可阅读《广东江门中医药职业学院 2024 年春季高考招生章程》，根据个人兴趣爱好、职业规划、考试成绩等因素综合考虑，合理选择专业，第一院校志愿选择我校，服从专业调剂可提高录取机会。

4. 你校的学费、住宿费等收费如何？

我校严格按照省市有关部门的规定收取学费和住宿费，其中学费 6410 元/学年，住宿费 1200 元～1800 元/学年，宿舍配有空调、饮水机、热水和 WiFi 热点，设有独立阳台、卫生间、冲凉房。书费采取先预收后按实际价格结算，多退少补的方式收取。校服（含白大衣等）由中标厂家直接向学生供货和收费。

5. 报读你校有身体条件方面的限制吗？

按照教育部、卫生部、中国残疾人联合会印发的《普通高等学校招生体检工作指导意见》执行。因医学专业、医疗行业的特殊性，用人单位可能对考生身体素质有要求，我校各专业不招收色盲色弱考生；护理专业男生身高低于 1.60 米和女生身高低于 1.55 米的考生慎重报考；助产专业男生慎重报考，女生身高低于 1.55 米的考生慎重报考；医学美容技术专业男生慎重报考。具体要求请查阅各科类的《招生专业目录》。

6. 你校对应征入伍学生的学籍如何处理？

根据国防部征兵办、教育部办公厅和广东省等有关文件精神，学生应征入伍需办理保留学籍手续。退伍后继续上学的应在退役当年或第二年办理退伍复学手续，不按时办理复学手续的，学校不再保留其学籍；考入军队院校深造，毕业后提干的，其学籍自行取消。

7. 你校的录取通知书何时发出？

我校各科类录取通知书在夏季高考录取结束后一个星期内统一按照高考报名系统中考生所留的联系人、联系地址和联系电话等信息通过邮政 EMS 快递到考生手中，请注意查收。若联系方式有变，请及时告知我校更改相关信息，确保将录取通知书寄到考生手中。

8. 就读你校期间可以考取何种证书？

学生就读期间，可报名参加全国大学英语四级考试、全国计算机等级考试、医学英语、标准日语、韩语等考试，通过后获取相应等级证书。还可以参加专业相关职业技能证书考试，取得健康管理师、公共营养师、养老护理员、健康照护师、育婴员、家政服务员（家庭照护员、家务服务员、母婴护理）、保育师、保健按摩师、保健调理师（保健刮痧师）、农产品食品检验员、医药商品购销员、中药炮制工、美容师、眼镜验光员、口腔修复体制作工、化学检验工、消毒员等职业技能等级证书；母婴生活照护、托育照护、病患护理、老年患者护理、孕产妇和新生二患者护理等专项职业能力证书；老年照护、母婴护理、家庭保健按摩、中医体质评估与应用、幼儿照护、产后恢复、美容光电仪操作、食品检验管理、药品购销等 1+X 职业技能证书。

9. 就读你校毕业后可通过何种方式继续深造？

我校提供五种方式帮助毕业生提升学历：（1）在校期间可同步报读自考本科班（食品卫生与营养专业）；（2）在校期间可同步报读专插本培训班，毕业当年通过专插本考试进入本科学校全日制就读本科（护理、药学、中药学、康复治疗、预防医学、药物制剂、健康服务与管理专业、医学检验技术）；（3）毕业当年通过成人高考就读南方医科大学、广东医科大学、广东药科大学在我校教学点开设的业余本科专业就读，达到毕业要求可获取相应的本科文凭和学士学位证书；（4）我校与韩国 10 所国立旗帜大学之一江原大学建立交流合作关系，开展国际专本硕直录项目，在校期间可免考试申请入学，有专插本、专插本硕连读，完成相应学业可获取全科日制本科或全日制硕士学位证（可报考专业康复治疗技术、医学影像技术、眼视光技术、中医康复技术、中药学、药学、中药材生产与

加工、中药制药、食品质量与安全、护理、助产等）；（5）在校期间可同步报读日语培训班，取得N4 等级证书后可申请赴日养老、康养机构进行研修深造，了解日本养老机构的设计理念、经营理念以及养老介护的核心内容，学习日本养老、康养机构的先进理念和管理模式。

我校对以上 5 种方式均提供相应的培训报考服务。

专科学历学生参军退役并完成专科学业后，从 2022 年起，可免文化课考试入读本科，具体请留意广东省教育考试院及各招生院校通知。