

公办全日制普通高校
院校代码：14610
层次：高职（专科）



广东江门中医药职业学院
GuangDong JiangMen Chinese Medicine College

2025 年招生简章



A decorative border at the top of the page featuring a pink vine with a small orange flower on the left and a larger pink flower with green leaves on the right.

目 录

01 学校简介

02 招生计划


03 奖学助学

04 校园文化

05 就业保障

06 专业介绍

07 答考生问

A decorative border at the bottom of the page featuring a pink vine with a small pink flower on the right and green leaves on the left.

学校简介

广东江门中医药职业学院肇始于 1958 年设立的新会县卫生学校，1984 年更名为江门卫生学校，1992 年更名为广东省江门中医药学校，2017 年 3 月经广东省人民政府批准、教育部核准成立的公办全日制高等职业院校。学校位于中国第一侨乡，珠江三角洲西部地区中心城市之一的江门市，毗邻圭峰山国家 4A 级风景区，交通便利，校园环境幽雅，风景宜人。学校是广东省第一所中医药高职院校，是粤港澳大湾区唯一的中医药高职院校。

校园总体规划用地 946 亩，建设涵盖医、药、康、养、护、技六大领域的中医康复技术、中药学、中医养生保健、临床医学、医学技术、现代家政、药学、食品检测技术八大专业群的人才培养体系，现设 9 个二级学院，32 个专业，其中中药学、中医康复技术、现代家政服务与管理等 3 个专业群获评为省级高水平专业群，中医学、针灸推拿、临床医学、预防医学等 4 个专业为国控专业。

学校现建有广东省博士工作站、国家中药现代化工程技术研究中心江门健康产品分中心、药食同源功能性食品开发及质量安全控制工程技术研究中心、江门市陈皮产业产教融合创新平台、江门市中药成分及其作用机制重点实验室、江门市健康产品工程技术研究中心等省市级科研平台。

弘毅正新，积厚朴行，在新的历史征程上，学校坚持“立足广东，依托中医药行业，以侨都为纽带，以粤港澳为依托，面向全国，培养高素质中医药特色技术技能人才”的办学定位，为基层医疗机构和健康产业培养“下得去，留得住、用得上”的高素质中医药技术技能型人才。



招生计划

2025 年我校全年招生计划 4800 人。其中春季招生计划 3542 人，夏季招生计划共 1258 人。各科类各专业招生计划详见下表。

表 1 广东江门中医药职业学院 2025 年全年招生计划表

序号	二级学院	专业名称	夏季招生		春季招生				总数	备注
			省内	省外	3+ 证书	依学考	三二分段转段	自主招生		
1	中医学院	中医学（卫生专项）	78	—	—	—	—	—	78	专科提前批
2		中医学	152	20	—	—	—	13	185	河南、河北、江西
3		针灸推拿	90	20	—	—	—	—	110	河南、河北、江西、新疆
4		中医康复技术	—	—	100	50	—	50	200	
5		康复治疗技术	—	—	100	50	50	93	293	
6		中医养生保健	—	—	50	—	—	—	50	
7	南药学院	药学	45	11	205	150	96	—	507	青海、新疆
8		中药学	45	11	150	155	105	88	554	青海、新疆
9		药品经营与管理	—	—	22	38	—	—	60	
10		中药制药	10	5	10	40	—	—	65	新疆
11		中药材生产与加工	—	—	25	35	—	—	60	
12		食品质量与安全	5	2	17	38	—	—	62	新疆
13		食品智能加工技术	—	—	32	28	—	—	60	
14		食品检验检测技术	5	2	87	28	—	—	122	新疆
15		药品质量与安全	—	—	29	21	—	—	50	
16		化妆品技术	—	—	23	30	—	—	53	
17	护理学院	护理	210	23	54	350	254	65	956	河南、江西、新疆
18		助产	30	13	6	10	—	—	59	河北、江西、新疆
19		现代家政服务与管理	—	—	40	10	—	—	50	
20		智慧健康养老服务与管理	—	—	40	10	—	—	50	
21		婴幼儿托育服务与管理	—	—	39	10	—	—	49	
22		老年保健与管理	40	—	—	—	—	—	40	
23	临床医学院	临床医学（卫生专项）	59	—	—	—	—	—	59	专科提前批
24		临床医学	160	20	—	—	—	—	180	河南、河北
25		预防医学	34	8	—	—	—	—	42	河南、新疆
26		口腔医学技术	47	17	60	60	—	—	184	江西、新疆
27		健康管理	—	—	60	—	—	—	60	
28	医学技术学院	医学检验技术	40	8	30	40	—	—	118	新疆
29		医学影像技术	40	8	30	40	—	—	118	新疆
30		医学美容技术	—	—	100	—	35	11	146	
31		眼视光技术	—	—	60	60	—	—	120	
32		智能医疗装备技术	—	—	30	30	—	—	60	
合计			1090	168	1399	1283	540	320	4800	

表 2 2025 年夏季高考各省招生计划表

序号	二级学院	专业名称	广东		河北		江西	河南		青海	新疆
			历史	物理	历史	物理	物理	历史	物理	物理	物理
1	中医学院	中医学（卫生专项）	39	39	-	-	-	-	-	-	-
2	中医学院	中医学	76	76	3	2	5	5	5	-	-
3	中医学院	针灸推拿	45	45	2	3	5	3	2	-	5
4	南药学院	药学	-	45	-	-	-	-	-	4	7
5	南药学院	中药学	-	45	-	-	-	-	-	5	6
6	南药学院	中药制药	-	10	-	-	-	-	-	-	5
7	南药学院	食品质量与安全	-	5	-	-	-	-	-	-	2
8	南药学院	食品检验检测技术	-	5	-	-	-	-	-	-	2
9	护理学院	护理	60	150	-	-	15	-	3	-	5
10	护理学院	助产	10	20	-	3	5	-	-	-	5
11	护理学院	老年保健与管理	20	20	-	-	-	-	-	-	-
12	临床医学院	临床医学（卫生专项）	-	59	-	-	-	-	-	-	-
13	临床医学院	临床医学	-	160		10	-	-	10	-	-
14	临床医学院	预防医学	10	24	-	-	-	-	3	-	5
15	临床医学院	口腔医学技术	10	37	-	-	10	-	-	-	7
16	医学技术学院	医学检验技术	-	40	-	-	-	-	-	-	8
17	医学技术学院	医学影像技术	-	40	-	-	-	-	-	-	8
合计			270	820	5	18	40	8	23	9	65

注：1、表中各专业招生人数以各省《招生专业目录》的数据为准。

2、报读中医学（卫生专项）、临床医学（卫生专项）的考生在“**专科提前批**”填报志愿，各县区计划见表 3。

3、所有专业均不招色盲色弱考生

订单定向培养医学大学生招生计划

根据《广东省卫生健康委广东省教育厅广东省人力资源和社会保障厅广东省中医药局关于做好 2025 年订单定向培养医学大学生项目工作的通知》文件精神，我校 2025 年继续招收订单定向培养医学大学生，招生计划共 137 人，其中临床医学专业 59 人，中医学专业 78 人。

报考对象仅限广东考区省内户籍人员，且应符合以下条件：

- 1. 须符合当年度相应招考的报考条件。
- 2. 身体条件符合教育部、原卫生部和中国残疾人联合会《关于印发普通高等学校招生体检工作指导意见的通知》（教学 [2003]3 号）中“无医学类专业不宜就读的疾病”的相关规定，
- 3. 热爱医疗卫生事业，自愿报考，且承诺在校学习不转学不转专业，承诺毕业后按照协议约定到定向就业单位服务 6 年（专科不含衔接助理全科医生培训 2 年）。

有志报读的考生在广东省夏季高考“专科提前批”填报志愿。各定向县（市、区）招生计划详见下表。

表 3 广东江门中医药职业学院 2025 年广东省订单定向培养（卫生专项）招生计划表

地市	县区	临床医学	中医学	
		物理	历史	物理
汕头市	金平区	—	2	3
	澄海区	3	1	—
	潮阳区	2	1	1
	潮南区	9	2	1
梅州市	梅县区	—	1	1
	兴宁市	—	4	4
	大埔县	—	3	3
	丰顺县	—	1	2
	五华县	—	2	1
汕尾市	海丰县	2	—	—
	陆丰市	18	—	—
	陆河县	4	—	—
湛江市	坡头区	—	—	1
	廉江市	—	3	4
	遂溪县	—	6	6
	吴川市	—	5	5
	雷州市	—	3	3
	徐闻县	—	2	2
江门市	开平市	6	3	2
	恩平市	15		
合计		59	39	39

【费用标准】

经物价部门批准，学校学费 6410 元 / 学年；宿舍提供空调、饮水机、热水和 WiFi 热点等设施，住宿费 950 元～ 1800 元 / 学年。

按照国家、省的政策要求，我校建立健全的家庭经济困难大学生资助体系。学校设有入学“绿色通道”，品学兼优的学生按国家政策申请国家奖学金、国家励志奖学金；家庭经济困难的学生按国家政策享受高校国家助学金、广东省家庭经济困难新生资助、生源地信用助学贷款等帮扶政策。此外，学校设立奖学金、助学金、校内勤工助学岗位、爱心基金等，帮助家庭经济困难学生顺利完成学业。相关资助标准如下：

- 1. 国家奖学金：特别优秀的学生，从二年级起可申请国家奖学金，每生每年 10000 元。
- 2. 国家励志奖学金：品学兼优的家庭经济困难学生，从二年级起可申请国家励志奖学金，每生每年 6000 元。
- 3. 国家助学金：学生持《广东省家庭经济困难学生认定申请表》和相关困难佐证材料于每年 9 月向学校提出申请，学校每学年评定一次。每生每年于 2500 至 5000 元范围内分三档认定助学金额。
- 4. 广东省家庭经济困难新生资助：学生本人及其家庭所能筹集到的资金难以支付学费可附上相关部门证明进行申请。每生最高不超过 6000 元。
- 5. 生源地信用助学贷款：目前广东省各地区已开通办理，请咨询生源地县级教育局资助中心，贷款最高标准每生每年 20000 元。

近两年广东省各专业录取分数、排位情况

专业名称	2023 年						2024 年					
	历史			物理			历史			物理		
	录取人数	最低分	最低排位	录取人数	最低分	最低排位	录取人数	最低分	最低排位	录取人数	最低分	最低排位
中医学（卫生专项）	75	471	61161	75	476	177961	65	487	47353	65	480	184431
中医学	30	444	85712	30	448	220980	30	453	73605	32	443	250732
针灸推拿	30	422	108297	30	425	255555	28	435	88873	28	429	274656
中医康复技术	14	421	108817	13	426	255107	55	408	115226	60	391	331025
康复治疗技术	13	424	105954	13	425	255868	-	-	-	-	-	-
药学	-	-	-	-	-	-	50	407	115949	64	389	333027
中药学	-	-	-	-	-	-	41	407	116277	81	376	349352
药品经营与管理	-	-	-	-	-	-	10	400	122813	-	-	-
中药制药	-	-	-	-	-	-	-	-	-	15	400	318760
中药材生产与加工	-	-	-	-	-	-	12	403	120525	-	-	-
食品检验检测技术	-	-	-	-	-	-	-	-	-	49	364	361745
药品质量与安全	-	-	-	-	-	-	12	402	120930	-	-	-
化妆品技术	15	420	110518	20	386	307312	-	-	-	-	-	-
护理	40	424	106155	40	432	245740	166	400	123379	217	359	367280
助产	-	-	-	-	-	-	25	400	123137	25	359	366437
临床医学（卫生专项）	-	-	-	90	477	177055	-	-	-	90	481	182035
临床医学	-	-	-	63	434	243298	35	418	104963	180	373	352019
预防医学	-	-	-	27	425	255658	10	406	117465	26	361	364662
口腔医学技术	-	-	-	-	-	-	24	416	107779	56	406	310500
医学检验技术	-	-	-	-	-	-	-	-	-	56	358	367714
医学影像技术	-	-	-	-	-	-	-	-	-	60	358	367648
眼视光技术	-	-	-	-	-	-	-	-	-	35	373	351893
智能医疗装备技术	-	-	-	-	-	-	-	-	-	33	359	367293

近两年省外招生投档情况

省份	科类	2023 年		2024 年	
		投档分	录取人数	投档分	录取人数
河南	文科	325	10	386	8
	理科	316	9	354	22
青海	理工	207	4	229	9
新疆	文史	206	16	228	10
	理工	212	15	217	27
河北	历史	-	-	425	5
	物理	-	-	413	15
江西	物理	-	-	392	40

校园文化

思想引领——凝聚青春力量，勇担时代使命

坚持以习近平新时代中国特色社会主义思想为指导，深入学校贯彻党的二十大和系列全会精神，通过校院两级“青马工程”培训班、团学干部专题培训等，切实加强青年学生的思想政治引领，引导广大青年学生坚定理想信念，赓续红色血脉。



校级青马工程培训班开班



团学骨干到国防教育基地拓展



青马工程学员参观江门青年运动史馆

社会实践——青春实践路，筑梦新征程

强化实践育人机制，以“百千万工程”为契机，我校组建多支青年大学生“百千万工程”突击队，在江门、韶关、东莞、揭阳、阳江、清远等地，结合当地需求和专业特色，走进乡村，开展健康教育宣讲、应急救护培训、中医药文化传播、中药种植、农产品直播、非遗传承等活动，聚焦乡村公共服务、文化创意岭南特色产业等领域，为促进乡村振兴贡献青春力量。



广东江门中医药职业学院 2024 年广东青年大学生“百千万工程”突击队

志愿服务——传承志愿精神，展现青年担当

学校积极搭建平台，鼓励青年学生参与各类社会实践、志愿服务活动，引导他们在实践中锻炼成长，将所学知识转化为服务社会的实际行动，为实现中华民族伟大复兴的中国梦贡献青春力量。2024 开展各项志愿服务 1692 余次，参加活动的志愿者 1.5 万人次，累计志愿服务时长 93558 小时，尽显江医学子的青春担当。



无偿献血活动



江门马拉松志愿服务



江门市中医药文化夜市活动

文体活动——绽放青春活力，点亮校园风采

学校开展“科技文化节”、“中秋迎新晚会”、“校园歌手大赛”、“职业礼仪风采大赛”、“宿舍文化节”、“八段锦比赛”、“篮球比赛”、“田径运动会”等文体艺术活动，营造积极向上、丰富多彩的校园文化氛围，展现了青春的活力、激情与风采。



职业礼仪风采大赛



八段锦比赛



田径运动会

技能竞赛——提升专业能力，锻造过硬本领

2024“一带一路”暨金砖国家技能发展与技术创新大赛南非国际赛总决赛在南非约翰内斯堡盛大举行。中国、南非、印度三国 200 多名选手同场竞技，国内知名高校均派出强队参赛。广东江门中医药职业学院李建平老师参赛团队设计的“数字化颈椎牵引装置远程医疗平台”项目，历经国内外三轮严格评选，从众多项目中脱颖而出，成为进入南非决赛的 48 个项目之一，并最终斩获技术创新大赛银奖。

2024 年世界职业院校技能大赛总决赛中医药传统技能赛项、护理技能赛项均获得银奖。2024 年一带一路暨金砖国家技能发展与技术创新大赛中，我校参赛队伍共计获得一等奖 2 项、二等奖 5 项、三等奖 5 项。



“一带一路”暨金砖国家技能发展与技术创新大赛南非国际赛总决赛银奖



2024 年世界职业院校技能大赛
中医药传统技能赛项银奖



2024 年世界职业院校技能大赛
护理技能赛项银奖

创新创业——把握时代脉搏，迎接创新挑战

学校不断深化创新创业教育改革，优化创新创业教育体系，为学生提供更加优质的创新创业教育资源和服务。学生团队在各类创新创业大赛中屡获佳绩，多次获得省级奖项。2024 年，第十四届“挑战杯”广东大学生创业计划竞赛终审决赛我校斩获银奖 2 项、铜奖 7 项，获奖总数创学校最好成绩；在首届全国大学生职业规划大赛广东省分赛荣获省级铜奖一项；中国国际大学生创新大赛（2024）广东省分赛荣获银奖 1 项，铜奖 3 项。



第十四届“挑战杯”广东大学生创业计划竞赛



2024 年中国国际大学生创新大赛

就业保障

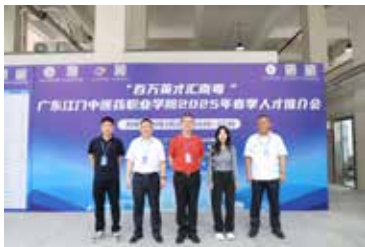
就业支持—资源共享，全方位就业支持

就业指导：提供职业规划、简历撰写、面试技巧等一站式服务，帮助学生顺利过渡到职场。

职业发展讲座：定期邀请行业专家举办讲座，分享最新行业动态和职业发展趋势，提示学生就业竞争力。

校企合作：与众多知名企业建立长期合作关系，为毕业生提供全方位就业支持。

就业资源共享：举办多场大型招聘会以及专场招聘会，开展访企拓岗和就业超市系列活动，确保学生有丰富的实习和就业机会。



2025 年春季人才推介会



与用人单位签订合作协议



“访企拓岗”用人单位座谈会



就业指导系列讲座及比赛

继续教育—提升职业能力，拓宽就业渠道

我校经省人力资源社会保障部门遴选备案的省级社会培训评价组织，并获评为“南粤家政”省级培训示范基地。学校已累计获批 15 个职业 20 个工种的评价资质，这些职业和工种涵盖了多个领域，包括健康管理师、公共营养师、保健按摩师、保健刮痧师、美容师、养老护理员、育婴员、健康照护师、家政服务员、保育师、口腔修复体制作师、农产品食品检验员、中药炮制工、眼镜验光师、消毒员等。

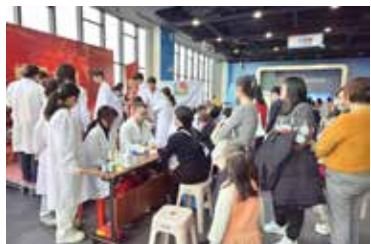


中医学院

中医学院开设有中医学（国控专业）、针灸推拿（国控专业）、中医康复技术、康复治疗技术、中医养生保健等专业。学院高度重视师资队伍建设，系统打造结构合理、持续优化的高素质教师队伍。共有专兼职教师 65 人，其中副教授及以上职称 18 人，双师型专任教师比例达 88.6%，具有博士学位教师占专任教师比例达 16.9%，具有硕士学位教师占专任教师比例达 67.8%。中医学院教师在教学及临床方面有着丰富的经验，而且教学、科研全面发展，近三年，主持省级精品课程 2 门，主持省级教学资源库 1 个；主持和参与了省、市级科研课题 70 余项；发表高水平教科研论文 50 余篇；获授权发明专利 10 项；教师获省级教学能力大赛奖项 4 项。

中医学院实训基地总面积达 230000 余平方米，实训设备资产总值达 2000 余万元，生均设备 12000 余元 / 生。实训基地包括基础医学实训中心，中医临床技能实训中心、康复临床技能实训中心和虚拟仿真实训中心。中医康复技术产教融合实训基地为省级实训基地。

中医学院不仅注重学生的专业知识培养，还注重学生的综合素质提升。学院设有多个学生社团和组织，如针灸推拿社团、岐黄社、杏林社、志愿者服务队等，为学生提供了展示才华和锻炼能力的机会。



◆中医学

培养目标：培养掌握中医学基本知识、基本理论和专业技能，在基层医疗卫生机构从事中医医疗以及预防保健、康复、养生、健康管理工作的应用型人才。

主修课程：中医基础理论、中医诊断学、中药学、方剂学、针灸学、推拿学、中医内科学、中医外科学、中医妇科学、中医儿科学、内经选读、诊断学基础、内科学等。

职业资格：中医执业助理医师、保健调理师、保健按摩师等。

就业方向：各级基层医疗卫生机构从事中医临床医疗、预防保健工作；在中医保健机构从事推拿、保健按摩、康复、养生、健康管理工作的。



◆ 针灸推拿

培养目标：培养德智体全面发展，掌握中医坚实的基本理论和系统深入的专业技能，在基层医疗卫生机构从事中医医疗以及针灸推拿、康复保健工作的中医适宜技术应用型人才。

主修课程：中医基础理论、中医诊断学、经络腧穴学、刺灸灸法学、针灸治疗学、推拿手法功法学、推拿治疗学、中医内科学、中医外科学、小儿推拿技术、诊断学基础、内科学等。

职业资格：中医执业助理医师、保健调理师、保健按摩师等。

就业方向：各级基层医疗卫生机构从事中医临床医疗、预防保健工作；在中医保健机构从事针灸推拿、保健按摩工作。



◆ 中医康复技术

培养目标：培养掌握中医康复技术基本理论和专业技能，从事传统及现代康复治疗工作、康复指导的高素质应用型人才。

主修课程：针灸推拿技术、中医外治技术、康复评定技术、运动治疗技术、物理因子治疗技术、作业治疗技术、言语治疗技术、康复工程技术、常见疾病康复、中医康复专业技能综合实训等。

职业资格：毕业后在医疗卫生机构从事康复技术工作可报考康复医学治疗技术职称证书、保健按摩师、健康管理师等。

就业方向：各级医院、专科医院、社区卫生服务中心、中医康复保健机构等康复治疗岗位，各种康复保健机构从事中医康复与保健工作。



◆ 康复治疗技术

培养目标：培养掌握临床医学、康复医学的基本理论和基本技能，具备开展常见疾病及多发疾病康复治疗及保健指导能力，能在各级各类康复医疗机构从事康复治疗工作的高级应用型专门人才。

主修课程：人体形态学、人体机能学、人体运动学、康复医学导论、康复评定技术、传统康复技术、运动治疗技术、物理因子治疗技术、作业治疗技术、言语治疗技术、康复工程技术、常见疾病康复、社区康复、临床医学概论、急救技术、运动训练学、康复心理学等。

职业资格：毕业后在医疗卫生机构从事康复技术工作可报考康复医学治疗技术职称证书、保健调理师、保健按摩师。

就业方向：各级综合性医院、康复中心、康复医院、疗养院及福利院康复科从事康复治疗工作。



◆ 中医养生保健

培养目标：培养掌握中医顺应自然、辨证论治、平衡阴阳等养生理论与技能，具备扎实中医理论基础，能运用中医理论指导养生保健，从事养生保健、康复理疗、开展药膳食疗、健康管理等工作的高素质技术技能人才。

主修课程：中医基础理论、中药与方剂、中医情志养生学、中医饮食保健学、中医传统气功养生学、运动保健学、针灸学、推拿学。

职业资格：毕业后在医疗卫生机构从事康复技术工作可报考康复医学治疗技术职称证书、健康管理师、公共营养师、保健按摩师等。

就业方向：基层医院中医科、未病防治中心、各级医疗保健机构、养生机构、社区健康服务中心、健康管理机构等从事中医养生保健指导、中医体质辩证与调整、药膳养生、健康管理等工作。



南药学院

南药学院开设有中药学、中药材生产与加工、中药制药、药学、药品经营与管理、药品质量与安全、食品质量与安全、食品检验检测技术、食品智能加工技术、化妆品技术等 10 个专业，共有在校生约 3200 人。其中，中药学为省级二类品牌专业，中药学专业群为省级高水平专业群。

南药学院共有专兼职教师 72 人，其中兼职教师 20 人，副教授及以上职称教师人数 16 人，硕士及以上学位人数 26 人，“双师型”教师 42 人。获省专业领军人才 2 名，省技术能手 1 名，中药传统炮制技术国家非遗文化传承人 1 名，省优秀专业带头人 2 名。教师团队获省级教学能力竞赛二等奖 1 项、三等奖 2 项，青年教师教学能力比赛获省级三等奖 1 项。

南药学院实训中心总面积达 320000 余平方米，实训设备资产总值达 2125.47 万，生均设备 13136.45 元/生。实训基地包括基础技能实训中心、专业技能实训中心、岗位技能实训中心、虚拟仿真实训中心。

近三年来，学生参加国内大赛屡获殊荣，获得大学生技能大赛国家级二等奖 1 项、三等奖 1 项；获得省级职业院校技能大赛一等奖 10 项、二等奖 7 项、三等奖 1 项；获得各类创新创业大赛金奖 1 项、银奖 3 项、铜奖 6 项；获得 ICDL 亚洲数字技能挑战赛国家级一等奖 1 项。



◆ 药学

培养目标：培养掌握药品生产、药品质量分析检验、药品经营与管理、医院临床药学、药品储存与养护及行业管理等方面的基本知识和基本技能的药学高素质技术技能型人才。

主修课程：人体解剖生理学、生物化学、实用药理学基础、药物化学、天然药物化学、药理学、药物分析、药剂学、药品生产质量管理、药事管理与法规、临床医学概要、医院药学概要、药品市场营销学、专业技能综合实训。

职业资格：毕业后在医疗卫生机构从事药学专业工作可报考本专业职称证书、临床药师、药物制剂工、医药商品购销员等。

就业方向：在制药企业从事药品生产、药品中间体、成品检验（质量控制、质量保证）、药品销售等工作；在医药公司及社会药店从事药品采购、药品及医疗器械营销等工作；在各级医院从事药品调剂、药库管理、静脉药物配置、药物制剂及检验等工作；在药品检验及药品监督管理机构从事药品质量管理等相关工作。



◆ 中药学

培养目标: 培养具备中药鉴定、中药调剂、中药制剂、中药炮制、中药养护、药品营销及仓储保管等方面的基本理论知识和实践操作技能的高素质应用型人才。

主修课程: 中医学基础、中药学、方剂学、人体解剖与生理学、中药化学、药用植物学、中药鉴定技术、中药炮制技术、中药药剂学、中药制剂检测技术、药事管理与法规、药品营销技术、专业技能综合实训。

职业资格: 毕业后在医疗卫生机构从事中药学专业工作可报考本专业职称证书、执业药师（中药）、药物制剂工、中药炮制工等。

就业方向: 在各级各类医院药剂科、医药公司、制药企业、中药饮片厂、社会药房、药品检验及药品监督机构等部门从事中药质量检验、中药炮制、中药调剂、药品营销及仓储保管、药品质量管理等工作；在保健品、化妆品等领域从事相关专业工作。



◆ 药品经营与管理

培养目标: 培养掌握药品流通领域中药品采购、销售、仓储配送、养护、处方调配、临床用药指导、质量控制及行业管理等方面的基本理论、基本知识和技能的药品经营与管理高素质的技术应用型专门人才。

主修课程: 药理学、药物化学、药品经营企业管理学基础、药品市场营销技术、连锁药店运营管理、药物分析、药物制剂技术、药事管理实务、经济法原理与实务、医药电子商务、医药企业仓储与配送管理、中医学概论、连锁药店经营管理实训、工商模拟市场实训。

职业资格: 执业药师、药物制剂工等。

就业方向: 学生毕业后可在医药生产、医药经营、医疗机构、医药外贸及医药管理等企事业单位从事医药商品的购销、调储、检测及质量控制等工作；在中药经营、医药经营、医药工业、医药外贸、保健品生产企业、化妆品生产企业、医疗器械生产及销售企业等企业部门从事药品营销、药品采购、药品仓储配送、药品养护及管理等岗位的工作。



◆ 中药制药

培养目标: 培养具备从事中药制药生产、中药质量检测、中药经营管理等方面的基本理论知识和实践操作技能的高素质技能型人才。

主修课程: 中医学基础、中药学、方剂学、人体解剖与生理学、中药化学、药用植物学、中药鉴定技术、中药炮制技术、中药制剂技术、中药制药设备、中药制剂检测技术、药事管理与法规、中药制剂综合实训、中药学综合技能实训。

职业资格: 毕业后在医疗卫生机构从事中药学专业工作可报考本专业职称证书、执业药师（中药）、药物制剂工、中药炮制工等。

就业方向: 中药制剂生产岗位、中药饮片生产岗位、中药制剂生产工艺岗位、中药生产管理岗位、中药质量管理岗位。在中药生产企业、医院制剂室从事中药制剂的生产、生产工艺制定、生产工艺改造、原料及产品质量检测、生产质量管理、中药炮制加工等工作；在中药饮片厂从事中药材的前处理加工、饮片切制、炮制加工、生产质量管理等工作；在社会药房从事中药的临方炮制、营销、质量管理、药学服务等工作。



◆ 中药材生产与加工

培养目标：培养具备中药材种植田间管理、中药材采收管理、中药材鉴别、中药材炮制加工、中药材质量检测与评价等方面的基础理论和专业实践技能的高素质技术技能人才。

主修课程：药用植物学、药用植物栽培技术、植物组织培养技术、药用植物病虫害防治技术、植物生理基础、中药鉴定技术、药材产地加工技术、中药炮制技术、中药储存与养护技术、中药化学、中药提取分离技术、中药制剂技术、中药制剂检测技术、中药与方剂、中医学基础等。

职业资格：执业药师（中药）、中药炮制工等。

就业方向：面向现代中药企业，能适应广东省现代中药产业转型升级发展需求，在中药材种植企业、中药饮片生产企业、中药原料药生产加工企业、中药科研单位等从事中药材种植和产地加工的技术指导、中药材加工过程及中药饮片生产过程的质量管理、中药材及中药饮片仓储养护管理、中药材及饮片销售等相关岗位工作。



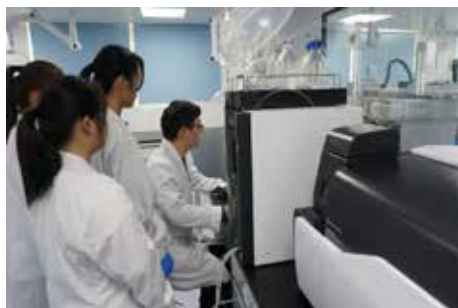
◆ 食品质量与安全

培养目标：培养具备从事食品生产、食品质量分析检验、食品安全管理体系运行、食品质量安全管理、食品保鲜储运品质管理、食品销售诊断的专业知识与技能，适应现代化发展需要的食品质量与安全高素质技术技能人才。

主修课程：食品卫生与安全基础、食品质量与安全控制技术、食品标准与法规、食品企业管理与体系认证、食品理化分析技术、食品加工技术、食品保鲜与包装储运技术、食品仪器分析技术、食品微生物检测技术、食品质量安全管理综合实训。

职业资格：食品安全管理员、内部管理体系审核员、农产品食品检验员、粮油仓储管理员等。

就业方向：食品、保健品生产企业，食品、保健品检验机构，食品、保健品销售公司，主要从事食品产业链质量安全管理、食品生产过程的质量与安全控制管理、食品检验、食品加工生产技术指导与管理、各类食品销售等相关岗位工作。



◆ 食品智能加工技术

培养目标：培养理想信念坚定，德、智、体、美、劳全面发展，具有一定的科学文化水平，良好的人文素养、职业道德和创新意识，精益求精的工匠精神，较强的就业能力和可持续发展的能力。掌握各类食品生产专业知识和技能、各类食品生产质量与安全控制管理、食品检验检测、食品经营以及食品开发等方面的基本知识。能够从事各类食品生产加工、质量与安全控制管理、品质控制、产品开发等工作的高素质技术技能人才。

主修课程：无机及分析化学、有机化学、食品生物化学、微生物学基础、食品生产单元操作、焙烤食品生产技术、发酵食品生产技术、肉制品生产技术、饮料生产技术、果蔬贮藏与加工技术、食品安全与质量控制技术、食品理化分析技术、食品加工机械与设备、食品仪器分析技术、食品营养与健康、食品添加剂、食品工厂设计等。

职业资格：食品工程师、高级食品安全管理员、食品安全师、农产品食品检验员、粮油仓储管理员、健康管理师、酿/品酒师、中式/西式面点师、评茶员、营养配餐员、公共营养师等。

就业方向：在农副食品加工业，功能性食品制造业，饮料制造业，调味料食品制造业，餐饮业等从事食品生产加工、食品生产过程的质量与安全控制管理、产品品质控制、产品研发、生产技术指导与管理、食品营销等工作。



◆食品检验检测技术

培养目标：培养热爱祖国、拥护党的基本路线，德、智、体、美全面发展，掌握从事食品检验检测技术行业实际工作所需的基本知识和技能；掌握各类食品生产原材料、半成品、成品的质量分析检验、营养成分检测、食品添加剂及有毒有害物质检测，熟悉食品质量控制以及功能性食品开发等方面的专业知识和技能，适应现代化发展需要的食品检验检测技术专业高素质技术技能人才。



主修课程：基础化学、食品理化分析技术、食品微生物检验技术、食品仪器分析技术、食品快速检测技术、食品感官检验技术、食品安全与质量控制技术、食品添加剂应用技术、食品加工技术、功能性食品开发与应用、食品检验检测综合实训等。

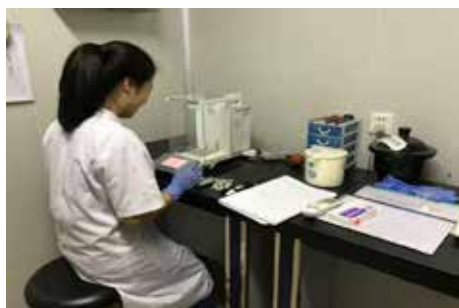
职业资格：农产品食品检验员、1+X 食品检验管理、1+X 可食食品快速检测、食品安全管理员等。

就业方向：在各级市场监督管理部门和食品质检技术服务业从事普通食品、功能性食品的检验分析等工作。在农副食品加工业，功能性食品制造业，酒、饮料和精制茶制造业，调味料食品制造业，餐饮业等从事各类食品原料、中间半成品和成品质量检验与质量控制、食品生产技术指导及产品开发等工作。

◆药品质量与安全

培养目标：培养具备从事药品生产、药品质量分析检验、药品营销、药品储存与保养和行业管理等方面的基本理论知识和实践操作技能的高素质技能型人才。

主修课程：药理学、药物化学、天然药物化学、天然药物学、药物分析、药剂学、药事管理与法规、中医药学概论、药品质量与安全管理技术、中药制剂检测技术、药品质量生物检定技术、药品市场营销学、药物制剂及检验综合实训、药房实务综合实训



职业资格：药品检验员。

就业方向：在制药企业从事药品生产、药品中间体、成品检验（质量控制、质量保证）、药品销售等工作；在各级医院从事药物制剂及检验等工作；在医药公司及社会药店从事药品采购、药品及医疗器械营销等工作。

◆化妆品技术

培养目标：本专业培养理想信念坚定，德、智、体、美、劳全面发展，具有一定的科学文化水平、良好的人文素养、职业道德和创新意识，精益求精的工匠精神，较强的就业能力和可持续发展的能力，掌握化妆品原料、配方、生产工艺及检验等相关理论和技能，面向化妆品加工生产企业、流通销售企业、检测机构以及研究所等企事业单位应用型检测技术和化妆品配方设计的人才需求，能够从事化妆品生产管理、检验、配方设计、质量控制、美容咨询及化妆品销售等工作的高素质技术技能人才。



主修课程：化妆品生产工艺、化妆品管理与法规、化妆品原料、化妆品配方与制备、化妆品质量检验技术、化妆品安全性及功效评价、化妆品生产质量管理、化妆品技术综合实训。

职业资格：化妆品检验员、化妆品配方师等。

就业方向：主要就业面向为化妆品制造业。主要岗位类别（或技术领域）为化妆品制造、化妆品检验、化妆品功效评价、化妆品质量管理、化妆品研发和化妆品营销等。可从事化妆品生产、配方、研制、检测和营销等工作。

护理学院

护理学院开设有护理（含麻醉护理、老年护理、心血管护理）、助产、现代家政服务与管理、智慧健康养老服务与管理、老年保健与管理、婴幼儿托育服务与管理、生殖健康管理七个专业，在校生近 3500 人。紧紧围绕以家庭成员的健康为核心理念，从家庭周期分布（家庭形成期、家庭成长期、家庭成熟期、家庭衰老期），在健康照护、母婴护理、养老照护、家庭服务等方面培养大健康产业高素质技术技能型人才，助力“健康广东”南粤家政政府工程建设。

学院现有专职教师 37 名，其中专业教师 29 名（硕士 12 名，副教授以上职称 13 名），实验教师 7 名，其中女教职工 34 名，占总人数的 94.4%；副高职称以上 11 名；双师型教师 36 名。在教学、技能大赛、教研科研、社会服务等方面发挥引领作用。

近年来，学院立足专业，注重教学能力、科研教改的发展。学院教师获批省级科研项目 6 项；获批省级教改项目 9 项；累计发表论文 70 余篇；主编、副主编国家级教材 16 部，参编国家级教材 21 部。荣获广东省职业院校教师教学能力大赛一等奖 3 项，二等奖 1 项，三等奖 1 项；广东省青年教师教学能力大赛二等奖 1 项。荣获全国职业院校技能大赛（高职组）护理技能赛项三等奖 1 项，广东省职业院校技能大赛一等奖 7 项，二等奖 5 项，三等奖 3 项；广东省南粤家政大赛金牌 2 项，银牌 5 项，铜牌 1 项；广东省第三届职业技能大赛优胜奖 1 项。广东省“互联网”大学生创新创业大赛铜牌 2 项。



◆ 护理

培养目标：培养掌握医学基础知识、护理学基本知识和基本技能，从事临床护理、社区护理的专门人才。

主修课程：人体解剖与组织胚胎学、生物化学、生理学、病理学、护理学导论、基础护理学、健康评估、内科护理学、外科护理学、妇产科护理学、儿科护理学、护理综合实训、毕业实习。

职业资格：护士执业资格证书（毕业当年可报考）、健康照护师、养老护理员、育婴员等。

就业方向：在各级医院、社区卫生服务中心、养老院从事临床护理工作。



◆助产

培养目标：培养德、智、体、美、劳全面发展，医德素养良好，具有扎实的妇幼保健知识和熟练的助产操作技能，较强的助产、护理临床思维与实践能力，较强的创新精神，掌握相应的科学方法，具有自主学习和终身学习的能力，适应大健康产业发展所需要的，能够在各级医疗卫生机构、社区卫生服务中心、月子中心、计划生育指导站从事临床助产、护理、母婴保健等工作的高素质技能型专门人才。



主修课程：人体形态与结构、生理学、病理学与病理生理学、药理学、生物化学、病原生物与免疫学、护理学导论、健康评估、基础护理学、内科护理学、外科护理学、助产学、儿科护理学、妇科护理学、助产综合实训、急危重症护理学等。

职业资格：护士执业资格证书（毕业当年可报考）、母婴护理职业技能等级证书、幼儿护理职业技能等级证书、公共营养师、育婴师等。

就业方向：主要面向各级医院临床助产士，产科、妇科、新生儿病房护士；各级妇幼保健机构、计划生育站、月子中心、社区卫生服务中心的护士社区卫生服务中心、个体或家庭等母婴保健员或健康指导员等工作。

◆现代家政服务与管理

培养目标：培养掌握系统的现代家政服务业的专业理念、知识与技能，具备家庭服务、老年照护、母婴照护、中医养生保健、服务策划、整理收纳等专业服务能力，从事中高端家政等现代服务业的高素质技术技能人才。



主修课程：社会学概论、管理学基础、现代家政学基础、心理学基础、社会工作概论、老年照护理论与实务、母婴照护与保健、家政企业管理与运营、项目策划与管理、中医养生保健、消费心理学等。

职业资格：高级家政服务员、助理社会工作师、健康管理师、养老护理员、保育员等。

就业方向：面向现代服务业，适应消费升级趋势，在家政服务企业、社会工作组织、养老服务机构、物业管理公司、酒店餐饮行业、母婴机构、社区等机构从事运营、服务、管理、市场等工作。

◆智慧健康养老服务与管理

培养目标：培养掌握老年综合能力评估、老年常见疾病护理、老年健康照护技能以及养老机构运营管理等专业知识和技术技能，让学生能够正确评估老年人的身心状态；指导老年人日常生活、常见慢性疾病管理、心灵抚慰、营养管理；运用常见的智慧养老工具及网络技术为老年人服务等工作的高素质技术技能人才。



主修课程：老年综合能力评估、老年常见疾病护理、老年常用照护技术、老年人康复保健技术、老年人康复保健技术、老年社会工作方法、老年营养与膳食、老年产业市场营销学、急危重症护理等核心课程。

职业资格：高级养老护理员、健康管理师、助理社会工作师等。

就业方向：主要面向中高端的养老机构的专业服务人员、健康管理机构的老年健康顾问、社区服务中心的老年护理员、社区服务中心的社会工作者等岗位的高素质技术技能人才。拓展职业可从事适老产品开发设计师、老年旅游产品项目经理、老年保险产品项目经理等工作。

◆婴幼儿托育服务与管理

培养目标：培养在婴幼儿身心发展与健康领域的德、智、体、美全面发展的高素质、高技能专门人才，使学生具有促进婴幼儿身心健康发展、提供婴幼儿健康指导及健康管理等相关理论和专业知识；具备从事婴幼儿身心健康教育及管理领域的职业能力和职业技能；具有良好的职业道德和职业素养。

主修课程：幼儿教育心理学、幼儿卫生与保健、幼儿游戏理论与实践、儿童心理行为发展评估、感觉统合训练、蒙特梭利教学法实训、儿童问题行为与矫正、幼儿园活动设计与指导、幼儿园管理、现代教育技术、健康管理信息等。

职业资格：可考取保育员、育婴员、早教指导师、幼儿教师、健康管理师、心理咨询师、社会工作者等职业资格证书，和普通话、英语、计算机应用能力及相应艺术等级证书。

就业面向：毕业生就业单位主要面向早教机构、公办及民办幼儿园、街道社区婴幼儿健康管理机构等。可以担任幼儿教师、生活老师、保健老师、保育员、育婴师等。从事婴幼儿教育活动开发与组织、婴幼儿游戏设计指导、婴幼儿教具设计与使用、营养管理、保育管理，以及幼儿园健康管理等。还可以从事家庭教育咨询、早期教育家长培训、育儿问题咨询、婴幼儿社会工作管理与服务、幼儿发展与健康管理等工作。



◆老年保健与管理

培养目标：培养理想信念坚定，德、智、体、美、劳全面发展，具有一定的科学文化水平，良好的人文素养、职业道德和创新意识，较强的就业能力和可持续发展的能力，掌握本专业知识和技术技能，面向卫生和社会工作等行业的健康管理师、其他健康服务人员、社会工作者等职业群，能够从事老年人身心康复保健服务、老年人能力评估、养老机构技术主管等工作的高素质技术技能人才。

主修课程：人体结构与功能、养老事业概论、老年保健、疾病学基础、老年服务伦理与礼仪、老年人常见疾病与用药、急危重症护理学、老年人生理与心理概论、老年人常用照护技术、老年人康复保健技术、老年健康照护综合实训、养老机构运营管理、老年人综合能力评估、老年人健康管理实务、老年人沟通技巧等。

职业资格：老年照护 1+X 证书、养生保健师、健康管理师、保健按摩师、助理社会工作者。

就业方向：主要面向各类老龄事业机构、养老服务机构、社区服务中心、居家养老服务机构、社会工作机构、基层医疗卫生机构，从事老年保健技术服务和管理等工作。



临床医学院

临床医学院开设有临床医学（国控专业）、预防医学（国控专业）、健康管理、口腔医学技术、呼吸治疗技术等五个专业。

学院拥有一支由 90 余名教师组成的专业教师团队，其中专任教师 60 余人，兼职教师 30 余人，副高级职称及以上教师占比达 78%，是一支结构合理、专业扎实、技术过硬的德技双馨师资队伍。临床医学实训中心面积约 3000 平方米，包含多个专业实训室，如诊断学实训室、内、外、妇、儿科学实训室、急救实训室、公共卫生实训室、虚拟仿真实训室，以及牙体形态训练、口腔修复工艺、铸造、打磨抛光与喷砂、模型与包埋等口腔医学技术实训室。

临床医学院教科研成果丰富，近 3 年来获市级及以上科研项目立项 40 余项，教研项目 10 余项，发表高水平论文 30 多篇。主编省级及以上级别重点或规划教材 5 本，主编校本特色教材近 10 本，参编教材 20 余本。学院参加国家级临床医学专业教学资源库建设，承担《皮肤性病学》课程建设。在技能竞赛方面，指导学生参加临床技能竞赛、预防医学技能竞赛、口腔修复工艺等多项赛事中获省级及以上技能竞赛奖项多项。教师参加临床技能竞赛获省级以上奖项 3 项。



◆ 临床医学

培养目标：培养掌握系统的基础医学理论和临床医学知识技能以及一定的预防医学知识、具有一定的临床思维能力和临床实践能力，能在城乡基层医疗卫生机构（含公共卫生服务机构）从事临床诊疗、疾病预防、保健、康复、计划生育、健康教育和健康促进等方面工作的德、智、体、美、劳全面发展的临床医学高素质应用型专门人才。

主修课程：人体解剖与组织胚胎学、生理学、免疫学与病原微生物学、生物化学、病理学与病理生理学、卫生法律法规、医学心理学、诊断学、内科学、外科学、妇产科学、儿科学、药理学、基本公共卫生服务实务、中医基础与适宜技术。

职业资格：毕业 1 年后，参加国家卫生健康委员会组织的统一考试，获得临床医学类“助理执业医师”资格；毕业 3 年后通过上述统考，获得临床类“执业医师”资格。还可考取健康管理师、公共营养师等职业资格证书。

就业面向：担任城乡基层医疗卫生机构全科医师、内科医师、外科医师、妇产科医师、儿科医师、五官科医师、麻醉科医师、影像诊断医师、妇幼保健医师等，从事医疗、预防、医学教学、科研等方面工作。



◆预防医学

培养目标：培养德智体美劳全面发展，具备良好的医学人文精神和职业素养，掌握扎实的预防医学专业基本理论、基本知识和基本技能，具备疾病预防控制、健康促进和健康管理、基本公共卫生服务技术的能力，具备传染病、慢性病、常见病、多发病的防治能力，具备公共卫生服务岗位核心能力的高素质应用型预防医学专业技术人才。

主修课程：正常人体学基础、生物化学、临床医学概论、病原微生物与免疫学、病理学、生理学、毒理学、卫生统计学、流行病学、传染病学、职业卫生与职业医学、环境卫生学、营养与食品卫生学、儿童少年卫生学、基本公共卫生服务、卫生法规与卫生监督等。

职业资格：毕业在岗从事本专业工作1年后可报考公共卫生执业助理医师，执业助理资格注册执业2年后可报考公共卫生执业医师资格。

就业方向：各级疾病预防控制中心、卫生监督所、健康教育所等专业公共卫生机构；基层医院、专科医院、乡镇卫生院、社区卫生服务中心预防保健科等岗位。从事疾病预防与控制、卫生监督、健康教育与健康促进、健康管理、基本公共卫生服务等工作。担任公共卫生医师或公务员等。



◆口腔医学技术

培养目标：培养理想信念坚定，德、智、体、美、劳全面发展，具有一定的科学文化水平，良好的人文素养、职业道德和创新意识，精益求精的工匠精神，较强的就业能力和可持续发展的能力，掌握本专业知识和技术技能，能在各级医院口腔科/口腔医院的技工中心、义齿制作企业的口腔修复工岗位，从事口腔修复体制作的口腔医学技术专业高端技能型人才。

主修课程：口腔基础医学概要、牙体雕刻技术、口腔疾病概要、口腔材料学、固定义齿工艺技术、可摘局部义齿工艺技术、全口义齿工艺技术、口腔正畸工艺技术、口腔医学美学、口腔设备学等。

职业资格：毕业后在医疗卫生机构从事本专业工作可报考口腔医学技术职称证书、高级口腔修复体制作工。

就业面向：毕业后主要面向国内各种规模的义齿制作企业、各级医院口腔科/口腔医院的口腔技工岗位，从事各种口腔修复体的制作工作。



◆健康管理

培养目标：培养具有现代健康服务与管理的理念，谙熟人类身心健康及疾病预防的基础理论和基本知识，掌握健康状况监测、健康风险评估、健康行为干预的相关技术和方法，具备良好职业道德、创新精神、实践能力和终身学习能力，能够从事健康管理、教育、咨询、测评、干预和研究等工作的应用型专业技术人才。

主修课程：基础医学概论、预防医学、中医学概论、流行病学、卫生统计学、管理学基础、智慧健康系统应用、健康心理学、临床医学概论、康管理学概论、健康管理实务、健康监测技术、健康评价技术、客户管理、营养保健概论、健康教育与健康促进、健康体检应用知识等。

职业资格：高级健康管理师、养老护理员、育婴员、公共营养师等。

就业方向：在各级医疗服务机构、健康体检中心、保险机构、健康管理咨询机构、食品及保健食品生产销售企业、养老院等，主要从事健康监测、分析、评估、健康教育、健康咨询、健康指导和健康危险因素干预等健康管理工作。



医学技术学院

医学技术学院开设有医学检验技术、医学美容技术、医学影像技术、眼视光技术、智能医疗装备技术等 5 个专业，在校生 1000 多人。

医学技术学院拥有一支师德高尚、经验丰富、专业扎实的专业教学团队，共有专职思政教师 4 人，专业教师 35 人，其中来自行业的兼职教师 15 人，具有副教授或行业高级职称以上教师 25 人，双师型教师占比 75% 以上。获评眼视光技术专业省级产业导师 1 名，近三年承担市、级及以上教科研 13 项。

医学技术学院拥有 1 幢实训楼，包括各专业的基础技能、专业技能、岗位技能及虚拟仿真实训室。实训设备资产总值达 1123 万元，生均设备 1.25 万元。在专业建设方面联合宝娜美业、佛山医美馆、江门爱尔新希望眼科医院、江门市光明眼科医院、广信眼镜管理有限公司，探索“专业与职业一体，学业与岗位融通”，推进产教融合，深化教学改革。

学院师生团结拼搏，近三年医学技术学院师生在青年教师教学大赛、各类技能竞赛及创新创业类比赛中获省级及以上奖项 13 项。



◆医学检验技术

培养目标：培养良好的医德素养，具备基础医学、临床医学、医学检验等方面的基本理论知识和专业技能，具有一定的科研和创新能力的高素质应用型人才。

主修课程：人体解剖生理学、生物化学、病理学、临床医学概要、临床检验基础、生物化学检验、微生物检验、免疫学检验、血液学检验、寄生虫学检验、分子生物学检验技术、专业技能综合实训、毕业实习。

职业资格：毕业后在医疗卫生机构从事本专业工作可报考临床医学检验技术、卫生检验技术职称证书。

就业方向：在各级医疗机构、血站、疾控中心、第三方医学检验机构、医学研究机构、体外诊断试剂研发及生产、商品检验、环境保护、海关检疫、医药相关企业 / 公司从事临床医学检验、卫生检验、医学教育及相关工作。



◆医学影像技术

培养目标：培养掌握各种医学影像成像原理、医学影像检查操作技术所必需的医学和理工学基本知识，掌握 X 线摄影技术、计算机体层检查技术、磁共振检查技术、超声检查技术，从事医学影像技术领域工作的高素质实用型技术技能人才。

主修课程：人体解剖学、生理学、病理学、临床医学概要，医学影像设备，医学影像成像原理，医学影像检查技术，医学影像诊断学，超声诊断学，介入放射学基础，放射治疗技术，核医学，专业技能综合实训，毕业实习。

职业资格：毕业后在医疗卫生机构从事本专业工作可报考放射医学技术职称证书。

就业方向：医疗卫生机构、社区卫生服务机构及其他医疗保健机构从事临床影像（主要包括 X 线、超声、CT 及 MRI）技术操作等工作；医疗器械生产、销售等企业从事技术、管理及维护服务等工作；卫生技术企业从事卫生技术、咨询、实验及公共服务工作。



◆医学美容技术

培养目标：培养在各级医疗美容机构、美容化妆品企业、大健康企业等，从事高科技美容美体护理、中医美容、保健养生、美容指导、美容管理、教育培训等工作的高级应用型技术人才。

主修课程：人体解剖生理学、素描、医学美学、美容行业认知、中医学基础、美容用药、彩妆技术、化妆品应用指导、美容仪器应用、经络腧穴、美容营养学、中医养生、科技与美容养生、芳香疗法、市场营销实务、企业特色美容疗法、美容心理学等。

职业资格：高级美容师、公共营养师、健康管理师等。

就业方向：在医疗美容机构、生活美容机构及大健康企业从事高级美容技师、医学医疗美容咨询师、美容顾问及美容导师 / 讲师等工作。



◆眼视光技术

培养目标：培养理想信念坚定，德、智、体、美、劳全面发展，具有一定的科学文化水平，良好的人文素养、职业道德和创新意识，精益求精的工匠精神，较强的就业能力和可持续发展的能力，掌握本专业知识和技术技能，面向眼镜零售行业，卫生行业和社会工作行业的眼镜验光员等职业群，能够从事初级眼保健、眼屈光检查与矫正、视功能检查分析与处理、接触镜验配、眼镜产品加工整形与质量检测、眼视光仪器设备维护保养、眼镜销售、低视力验配与康复指导等工作的高素质技术技能人才。



主修课程：视器解剖、眼科生理、眼科疾病、光学基础、眼镜光学、眼屈光检查基础、微生物与免疫、疾病概要、双眼视觉学、验光技术、眼镜维修检测技术、接触镜验配技术、眼镜材料与工艺、眼镜定配技术、眼视光常用仪器设备、低视力验配技术等。

职业资格：毕业后在医疗卫生机构从事本专业工作可报考眼视光技术职称证书、高级眼镜验光员 / 定配工。

就业方向：在各卫生机构、视光中心或眼镜店从事关于初级眼保健、眼屈光检查与矫正、视功能检查分析与处理、接触镜验配、眼镜产品加工整形与质量检测、眼视光仪器设备维护保养、眼镜销售、低视力验配与康复指导等工作。

◆智能医疗装备技术

培养目标：培养掌握医用 X 线机、电子计算机断层扫描（CT）、磁共振成像（MRI）等医学影像设备专业知识和技术技能，能够从事医疗设备装配、调试，医疗设备维修、维护，医疗设备质量检测等工作的高素质技术技能人才。



主修课程：X 线机设备分析与维护、CT 设备分析与维护、MRI 设备分析与维护、超声诊断设备分析与维护、医学影像设备质量控制与检测、核医学技术及设备、医学影像成像理论、医用电子仪器分析与维修等。

职业资格：医用电子仪器修理工、医疗器械质量管理员、医疗器械质量管理体系内审员等。

就业方向：主要面向医疗设备生产、经营、技术服务类企业及医疗卫生机构，培养从事医学影像等大型诊疗设备、医疗设备组装调试、维修维护、质量检测、营销服务等岗位的高素质技术技能人才。该专业学生也可在医疗单位从事医疗设备管理、操作维护等工作。拓展职业可从事医疗设备生产经营质量管理、企业申报、产品注册等工作。

答考生问

1. 你校是什么性质的高等院校？

我校是一所全日制公办医药卫生类普通高等职业院校，学生入校学习三年后达到毕业要求颁发专科毕业证书。

2. 今年你校的招生对象有哪些？

今年我校招生对象为普通高中毕业生及中职毕业生。

3. 你校录取分数线是多少？如何填报志愿才能提高录取的几率？

每年各专业录取分数线因报考学生的成绩而定，故无法在录取结束前知道各专业的录取分数线。今年实行平行志愿投档录取，考生可阅读《广东江门中医药职业学院 2025 年夏季高考招生章程》，根据个人兴趣爱好、职业规划、考试成绩等因素综合考虑，合理选择专业，第一院校志愿选择我校，服从专业调剂可提高录取机会。

4. 你校的学费、住宿费等收费如何？

我校严格按照省市有关部门的规定收取学费和住宿费，其中学费 6410 元 / 学年，住宿费 950 元 ~ 1800 元 / 学年，宿舍配有空调、饮水机、热水和 WiFi 热点，设有独立阳台、卫生间、冲凉房。书费采取先预收后按实际价格结算，多退少补的方式收取。校服（含白大衣等）由中标厂家直接向学生供货和收费。

5. 报读你校有身体条件方面的限制吗？

按照教育部、卫生部、中国残疾人联合会印发的《普通高等学校招生体检工作指导意见》执行。因医学专业、医疗行业的特殊性，用人单位可能对考生身体素质有要求，我校各专业不招收色盲色弱考生；护理专业男生身高低于 1.60 米和女生身高低于 1.55 米的考生慎重报考；助产专业男生慎重报考，女生身高低于 1.55 米的考生慎重报考；医学美容技术专业男生慎重报考。具体要求请查阅各科类的《招生专业目录》。

6. 你校对应征入伍学生的学籍如何处理？

根据国防部征兵办、教育部办公厅和广东省等有关文件精神，学生应征入伍需办理保留学籍手续。退伍后继续上学的应在退役当年或第二年办理退伍复学手续，不按时办理复学手续的，学校不再保留其学籍；考入军队院校深造，毕业后提干的，其学籍自行取消。

7. 你校的录取通知书何时发出？

我校各科类录取通知书在夏季高考录取结束后一个星期内统一按照高考报名系统中考生所留的联系人、联系地址和联系电话等信息通过邮政 EMS 快递到考生手中，请注意查收。若联系方式有变，请及时告知我校更改相关信息，确保将录取通知书寄到考生手中。

8. 就读你校期间可以考取何种证书？

学生就读期间，可报名参加全国大学英语四级考试、全国计算机等级考试、医学英语、标准日语、韩语等考试，通过后获取相应等级证书。还可以参加专业相关职业技能证书考试，取得健康管理师、公共营养师、养老护理员、健康照护师、育婴员、家政服务员（家庭照护员、家务服务员、母婴护理）、保育师、保健按摩师、保健调理师（保健刮痧师）、农产品食品检验员、医药商品购销员、中药炮制工、美容师、眼镜验光员、口腔修复体制作工、化学检验工、消毒员等职业技能等级证书；母婴生活照护、托育照护、病患护理、老年患者护理、孕产妇和新生二患者护理等专项职业能力证书；老年照护、母婴护理、家庭保健按摩、中医体质评估与应用、幼儿照护、产后恢复、美容光电仪操作、食品检验管理、药品购销等 1+X 职业技能证书。

9. 就读你校毕业后可通过何种方式继续深造？

我校提供五种方式帮助毕业生提升学历：（1）在校期间可同步报读自考本科班（食品卫生与营养专业）；（2）在校期间可同步报读专插本培训班，毕业当年通过专插本考试进入本科学校全日制就读本科（护理、药学、中药学、康复治疗、预防医学、药物制剂、健康服务与管理专业、医学检验技术）；（3）毕业当年通过成人高考就读南方医科大学、广东医科大学、广东药科大学在我校教学点开设的业余本科专业就读，达到毕业要求可获取相应的本科文凭和学士学位证书；（4）我校与韩国 10 所国立旗帜大学之一江原大学建立交流合作关系，开展国际专本硕直录项目，在校期间可免考试申请入学，有专插本、专插本硕连读，完成相应学业可获取全科日制本科或全日制硕士学位证（可报考专业康复治疗技术、医学影像技术、眼视光技术、中医康复技术、中药学、药学、中药材生产与加工、中药制药、食品质量与安全、护理、助产等）；（5）在校期间可同步报读日语培训班，取得 N4 等级证书后可申请赴日养老、康养机构进行研修深造，了解日本养老机构的设计理念、经营理念以及养老照护的核心内容，学习日本养老、康养机构的先进理念和管理模式。

我校对以上 5 种方式均提供相应的培训报考服务。

专科学历学生参军退役并完成专科学业后，从 2022 年起，可免文化课考试入读本科，具体请留意广东省教育考试院及各招生院校通知。

【交通指南】

自行驾车可走江鹤高速（或江中高速）在江门蓬江新会出口下高速转入龙湾路、走江门大道在龙湾出口转入龙湾路往圭峰山方向行驶 600 米即到学校。导航目的地设置为“广东江门中医药职业学院”。





厚德博学
求本远志



学校微信公众号



招生网



招生小程序

学院地址：广东省江门市蓬江区龙湾路4号

学院网址：<http://www.gdjmc.edu.cn>

联系电话：0750-3568605

传真：0750-3568600

E-Mail: jmzyyzs@163.com